



Ersta diakoni

2016

Årsredovisning

Innehåll

| | |
|----------------------------------------|----|
| Ordförande och Direktör har ordet..... | 3 |
| Det här är Ersta diakoni..... | 6 |
| Ekonomisk redovisning | |
| Förvaltningsberättelse | 8 |
| Resultaträkning..... | 13 |
| Balansräkning..... | 14 |
| Kassaflödesanalys | 16 |
| Noter | 17 |
| Revisionsberättelse | 28 |
| Styrelse och ledning..... | 30 |
| Organisationsschema | 31 |

Tack för 2016.

Ersta diakonis uppdrag är att möta människor i utsatta livssituationer för att bota, lindra, stötta och trösta. Det uppdraget ligger fast, även om formerna och förutsättningarna förändras över tid. Vi verkar i en omvärld där förändringarna går fort och där osäkerheten är stor och det ställer höga krav på oss att vara flexibla och förändringsbenägna, men utan att förlora vår identitet.

2016 har varit ett händelserikt år för Ersta diakoni. Ledningen har arbetat med att ta fram målbild och strategier för framtidens Ersta diakoni. Vad behöver vi göra för att säkerställa att vi kan fortsätta fullgöra – och utveckla - vårt uppdrag även i framtiden och vilken position vill vi ha inom de områden vi verkar inom? Med nya strategier höjer vi ambitionen för att bli förstahandsvalet inom våra specialist- och verksamhetsområden, och en stark röst i den ständigt pågående vårddebatten. Som Sveriges största aktör inom idéburen vård och omsorg har vi en unik position samt kunskap och erfarenhet av att bedriva högkvalitativ vård och omsorg. Och vi gör det utifrån den enskilda människans behov och situation, icke vinstsyftande. Framtidens vårdlandskap innehåller mängder av utmaningar och här har Ersta diakoni en viktig roll att spela.

För sjukhusverksamheten är naturligtvis Ersta Nya Sjukhus en av de allra största frågorna, kombinerat med en osäkerhet inför framtida uppdrag från det offentliga. Samtidigt har vi fått mängder av bevis på att Ersta sjukhus utför ett fantastiskt bra arbete, med fina medicinska resultat kombinerat med patienter som är väldigt nöjda med vården och bemötandet. Ersta sjukhus placerade sig i topp i SKL:s nationella mätning av patientkundnöjdhet. Inom de sociala verksamheterna har det varit en stor expansion av äldreomsorgen under 2016. Det inleddes med öppnandet av vård- och omsorgsboendet Ersta Hannahemmet i februari och fortsatte med förvärvet av HSB Omsorg i mitten av december. Detta innebär, bland annat, att vi åter har hemtjänst som en av våra verksamheter, något som ger oss möjlighet att hjälpa människor både i hemmet och på vård- och omsorgsboenden.

Fastighetsverksamheten är även den starkt påverkad av projektet med Ersta Nya Sjukhus och under 2016 påbörjades flytten av de verksamheter som behöver hitta nya lokaler i samband med att några fastigheter ska rivas. Kyrkans verksamhet fortsätter att ha en viktig roll i det interna arbetet med värdegrundsutbildningar och livsåskådningskurser för personal och samtal och stöd till patienter och boende vid sidan av det traditionella arbetet med gudstjänster och musikverksamhet.

2016 har varit ett expansivt och bra år där vi fortsatt att lägga grunden för ett framtida starkt Ersta diakoni som genom sina verksamheter får bidra till ett bättre samhälle. Stort tack till alla som bidragit.

Kenneth Bengtsson
Ordförande

Stefan Nilsson
Direktör

Vi har ökat vår närvaro i sociala medier under 2016.
Här är några exempel på inlägg från vår Facebook-sida under året som gått.



Ersta diakoni

Vi är så stolta och glada över Ersta sjukhus resultat i nationella patientenkäten! Läs mer om betyget från patienterna här: <http://www.erstadiakoni.se/.../Patienter-ger-Ersta-sjukhus-h.../>



Patienter ger Ersta sjukhus högsta betyg

Patienterna är mycket nöjda med sin upplevelse på Ersta sjukhus, där sjukhuset toppar i alla dimensioner inom specialiserad sjukvård, jämfört med sjukhus i övriga riket och Stockholm i genomsnitt.

ERSTADIAKONI.SE

Under konferensen "Framtidens vård- och omsorgsboende" var Ersta äldreomsorg inbjudna att tala om Ersta diakonis nya äldreboende Sarahemmet, som just nu byggs i Ältadalen. Hur kan smart teknik och arkitektur bidra till trygghet och gemenskap?



Ersta Sarahemmet – framtidens äldreboende

Den 5-6 december anordnade Centrum för kunskapsutveckling konferensen "Framtidens vård- och omsorgsboenden". Ersta Äldreomsorg representerades av socialchef Ann-Sofi Wetterstrand och äldreomsorgschef Christine Tell som var...

ERSTADIAKONI.SE

Ersta diakoni förvärvar vård- och omsorgsföretaget HSB Omsorg. Ersta diakoni är som idéburen organisation ett alternativ till offentlig vård och vinstdrivande vårdföretag. Ambitionen är att erbjuda en trygg vård och omsorg, från den dag behov av hemtjänst uppstår till vård i livets slutskede. Hemtjänsten blir ett viktigt komplement till Ersta diakonis nuvarande verksamhet. Läs mer här: <http://www.erstadiakoni.se/forvarv-hsbomsorg>



Ersta diakoni blir starkare och når utanför Stockholm med förvärvet av HSB Omsorg

Förvärvet stärker ytterligare Ersta diakonis ställning som en av landets ledande idéburna...

ERSTADIAKONI.SE



Ersta diakoni

Hjärtmottagningen på Ersta sjukhus är en specialistmottagning för hjärtsjukdom. Personalen är specialiserad inom området och behandlar allt från högt blodtryck till hjärtsvikt. Några råd dock för att minska risken för hjärtsjukdom är att stressa mindre, äta nyttigt och att motionera mera. Trevlig Alla hjärtans dag!



Njut av härlig musik i vackra Ersta kyrka! Nu finns hela höstens konsertprogram på hemsidan. Musikaliska upplevelser tillsammans med Rickard Söderberg, Lili Lindfors, The Nordic Baroque Band, Gustaf Sjökvists Kammarkör, Lars Roos på turné och många fler. Passa på att boka dina biljetter.

<http://www.erstadiakoni.se/.../Konserter/Kommande-konserter/>



Ersta Vändpunkten 30 år! 18/11 – 2016

Nu är det äntligen dags att bjuda in till Vändpunktens 30-årsjubileum och vi vill göra det på bästa sätt. Jubileumsprogram...

[Visa mer](#)



Vi firar 30 år!

Under 30 år har Ersta Vändpunkten fungerat som mottagning och kunskapscenter. En mottagning för anhöriga till missbrukare och ett kunskapscenter för professionella som arbetar inom socialt arbete och vård.

Det här är Ersta diakoni

Ersta diakoni är Sveriges största idéburna aktör inom vård och omsorg. Allt överskott går tillbaka till verksamheten och vi skiljer oss på så sätt från många andra vårdgivande företag. Vi har bedrivit vård och omsorg sedan 1851, alltid med människan i centrum. Tiderna förändras och vi möter så gott som dagligen nya utmaningar inom de områden vi verkar. Ersta diakoni vill vara en del av lösningen och som idéburen och fristående aktör har vi möjlighet att tänka nytt och starta verksamheter där vi ser att behovet finns.

Specialistsjukhus med patientnära klinisk forskning

Ersta sjukhus är ett icke vinstdrivande sjukhus som bedriver högkvalitativ och specialiserad sjukvård. Här kombinerar vi den bästa tänkbara sjukvården med ett bemötande som får varje patient att känna sig sedd.

Den kombinationen tror vi är förklaringen till att vi i nationella patientenkäter och i olika kvalitetsmätningar ständigt hamnar i topp. I framtiden vill vi kunna erbjuda fler patienter vård och planerar därför för ett nytt sjukhus. Under våren 2021 ska Ersta nya sjukhus välkomna sin första patient i ett helt nytt och modernt sjukhus. Ett intensivt arbete pågår med att planera för vilka verksamheter det nya sjukhuset ska ha, med patientcenterade och flexibla vårdmiljöer där patientsäkerhet, tillgänglighet och hållbarhet är i fokus.

Arbetet med det nya sjukhuset genomförs i nära samarbete mellan Ersta sjukhus och Ersta fastigheter. Ersta diakoni äger många av de fastigheter där vi har verksamhet själva, det innebär att Ersta fastigheter har ansvar för att underhålla och anpassa cirka 75 000 kvadratmeter och 300 bostäder. Förvärvet av HSB Omsorg har också gjort att Ersta fastigheter utökats med Ersta städtjänster som erbjuder hushållsnära tjänster.

Våra sociala verksamheter växer inom äldreomsorgen

Våra sociala verksamheter vänder sig till människor i alla åldrar som av olika anledningar behöver hjälp och stöd i livet. Det kan vara äldre som behöver omsorg på boende eller hemma, unga flickor som utsatts för sexuella övergrepp

eller barn som växer upp i familjer med missbruk. Under slutet av 2016 förvärvade Ersta diakoni vård- och omsorgsbolaget HSB Omsorg. Hemtjänstverksamheten finns i flera delar av Sverige vilket gör att Ersta diakoni nu går från att vara en Stockholmscentrerad aktör till att bli en nationell aktör. Ett viktigt steg inför framtida expansion och i den långsiktiga strategin att bli en starkare röst för idéburen vård och omsorg.

Ersta konferens och hotell erbjuder specialanpassade lösningar för alla typer av konferenser. 2016 beslutades att Ersta konferens och hotell ska ta över driften av restaurang Ersta Terrass, som ligger på Erstaklippan med sin fantastiska utsikt. Det innebär att vi ytterligare breddar vårt erbjudande med restaurang i egen regi och möjligheter att utveckla verksamheten med andra typer av evenemang.

Ersta kyrka erbjuder gudstjänster, musik och en plats för eftertanke för alla som behöver. Kyrkan är också en viktig del i alla våra verksamheter. Ersta kyrka anordnar utbildningar i vår värdegrund för alla anställda, här får värdegrunden "Se människan" och våra värdeord "professionalism", "tillit" och "hopp" konkret mening för hur de ska tillämpas i det dagliga arbetet. Kyrkans personal finns också tillgänglig för stödjande samtal för både medarbetare och patienter och boende. Ersta kyrka är ofta ute i våra verksamheter, till exempel på våra äldreboenden och inom hospiceverksamheten, för att hålla andakter eller bara finnas till hands för den som behöver någon att prata med.

Under 2016 har Ersta museum fått en rejäl uppdatering med nyrenoverade lokaler och en ny utställning med namnet "Staden på berget – Ersta diakoni ser människan" där besökaren

1700



1 700 anställda i Ersta diakoni vid årets slut.

46000



46 000 besök på Ersta sjukhus.

1800



1800 kunder i Ersta hemtjänst.

kan följa Erstas utveckling från starten 1849 och hur diakonin, sjukvården och utbildning utvecklats sedan dess. En historia fylld av kvinnliga pionjärer och nyskapande verksamheter.

Våra medarbetare är Ersta diakonis viktigaste tillgång och tillsammans med våra volontärer de viktigaste bärare av värdegrunden. Den medarbetarundersökning som genomfördes under 2016 visade på ett mycket positivt resultat och vi uppnådde vårt högsta medarbetarindex någonsin. Att vara en bra och attraktiv arbetsgivare är givetvis oerhört viktigt för att vi ska kunna rekrytera och behålla kompetent personal som förbättrar och utvecklar våra verksamheter.

Ersta diakoni arbetar ständigt för att bli bättre och för att leva upp till kvalitetscertifieringar. Till vår hjälp har vi ett ledningssystem som beskriver våra arbetsprocesser och hur vi arbetar med avvikelser och ständiga förbättringar. Ett väl fungerande ledningssystem är ett krav för att en verksamhet ska kunna bli ISO-certifierad. Ersta diakoni har varit kvalitetscertifierade enligt ISO 9001 sedan 2012 och

miljöcertifierade enligt ISO 14001 sedan 2008.

Gåvor och bidrag från stiftelser, privatpersoner och företag är viktiga tillskott till vår verksamhet. Det ger våra verksamheter möjlighet att satsa extra för att ytterligare höja kvaliteten inom vård och omsorg. Under 2016 har insamlade medel bland annat gått till investeringar i medicinteknisk utrustning, till att erbjuda vård till personer i hemlöshet och till stöd för personer som drabbats av demenssjukdom, och till deras anhöriga.

Internt har Ersta diakoni under hösten 2016 haft stort fokus på nya strategier inför framtiden och på den roll vi vill spela i ett föränderligt vårdlandskap. Vi lever i ett samhälle där allt fler blir allt äldre, en av de många utmaningar som väntar i framtiden. Som Sveriges största aktör inom idéburen vård och omsorg har Ersta diakoni en unik position och röst. Vi vill utvecklas i samarbete med våra olika intressenter och med långsiktighet i fokus. Vi har bedrivit vård i mer än 160 år, och vill fortsätta minst lika länge till.

"I vårt arbete vill vi att människor i mötet med oss ska känna skillnad i sin livskvalitet."

Ann Sofi Wetterstrand, chef sociala verksamheter.

"På Ersta sjukhus kombinerar vi den bästa tänkbara sjukvården med ett bemötande som får varje patient att känna sig sedd. Det vill vi erbjuda fler!"

Jan-Ake Zetterström, chef Ersta sjukhus.

Förvaltningsberättelse

Styrelsen för Ersta diakonisällskap ("Ersta diakoni") får härmed avge årsredovisning och koncernredovisning för räkenskapsåret 2016. Om inte annat särskilt anges, redovisas alla belopp i tusental kronor. Uppgifter inom parentes avser föregående år.

Information om verksamheten

Ersta diakoni grundades 1851 och är en ideell förening. Ersta diakoni bedriver utifrån en kristen grundsyn hälso- och sjukvård, socialt arbete, fastighetsförvaltning, kyrklig verksamhet och forskning.

Sällskapets ändamål är:

- att bedriva diakoni genom hälso- och sjukvård, omsorg om äldre och personer med funktionsnedsättning samt socialt arbete med barn och unga, och personer i utsatta situationer, och
- att bedriva opinionsbildning samt utbildning och vetenskaplig forskning inom områden av betydelse för sällskapets verksamhet.

Ersta diakoni bedriver verksamheter i enlighet med ändamålen i stadgarna. Verksamheternas resultat mäts och utvärderas kontinuerligt mot uppsatta mål. Ersta diakoni är kvalitets- och miljöcertifierat och uppfyller därmed kraven i den internationella standarden för ISO 9001 och ISO 14001. Alla delar i verksamheten arbetar med ständiga förbättringar som ska säkerställa att verksamheten blir säkrare och effektivare samt styrs för att uppfylla ändamålet. Ersta diakonis bärande idé är "Se människan" och genomsyrar allt arbete. Arbetet styrs utifrån värdeorden professionalism, tillit och hopp. Varje människas integritet och välbefinnande står i centrum. Verksamheten finansieras huvudsakligen genom avtal med landsting, kommuner och försäkringsbolag. Gåvor och bidrag erhålls från privatpersoner, stiftelser, företag och församlingar inom svenska kyrkan.

Ändamålsuppfyllelse

Koncernen bedriver bl.a. följande verksamheter: hälso- och sjukvård vid Ersta sjukhus; äldreboende; hemtjänst; dagverksamhet; familje-

rådgivning; stödverksamhet för anhöriga till missbrukare som vänder sig till både barn och vuxna; arbete med barns rättigheter och praktisk hjälp; stöd och rådgivning till enskilda barn och unga; miljöterapi för flickor mellan 13 och 19 år som utsatts för eller misstänks ha varit utsatta för sexuella övergrepp; skyddat boende för kvinnor och barn; traumabearbetande gruppbehandling för våldsutsatta kvinnor; hvbhem för ensamkommande flyktingbarn.

Ersta diakoni samarbetar med de stora akutsjukhusen och erbjuder specialisttjänstgöring för läkare på Ersta sjukhus som en del i utbildningen. Ersta sjukhus erbjuder dessutom praktik inom sjuksköterskeutbildningen i samarbete med högskolor. Ersta diakoni äger 40 procent av aktierna i Ersta Sköndal Bräcke Högskola som erbjuder bl.a. sjuksköterske-, teologi-, socionomutbildning på grundnivå samt utbildning inom vårdvetenskap och socialt arbete på avancerad nivå. I anslutning till utbildningen bedrivs även vetenskaplig forskning.

På Ersta sjukhus bedrivs patientnära medicinsk forskning. Enheten är affilierad till Karolinska institutet via Institutionen för Kliniska Vetenskaper vid Danderyds sjukhus. På sjukhusets forskningsavdelning bedrivs forskning med gastrokirurgisk och internmedicinsk inriktning.

Opinionsbildning har bedrivits under året i form av debattartiklar, deltagande i seminarier, möte med politiker samt deltagande i forskningssammanhang.

Väsentliga händelser under räkenskapsåret

Ersta diakoni förvärvade 100 % av aktierna i HSB Omsorg AB den 16 december. HSB Omsorg AB bedriver hemtjänst, äldreboende och hushållsnära tjänster i Stockholms län, Sundsvall och Gävle. För helåret 2016 uppgick nettoomsättningen till drygt 400 Mkr och medelantalet anställda till 834. Processen med att integrera HSB Omsorg i Ersta diakoni kommer att ske stegvis under 2017. Den 24 januari 2017 bytte HSB Omsorg AB firmanamn till Ersta diakoni AB.

Ersta diakoni har sedan ett antal år undersökt de ekonomiska och tekniska förutsättningarna för nybyggnation av nytt sjukhus samt student- och/eller hotellbyggnad på Erstaklippan på Södermalm i Stockholm. Ny detaljplan antogs i Stadsbyggnadsnämnden 26 november 2015. Detaljplanen har överklagats och beslut i mark- och miljödomstolen förväntas under våren 2017. Ersta Nya Sjukhus förväntas stå klart år 2021. Projekt Ersta Nya Sjukhus har arbetat under året med att planera projektet och ta fram programhandlingar för husets verksamhetsinnehåll. Under 2016 startades ett större ombyggnads- och flyttprojekt som ett led i arbetet att omlokalisera verksamhet inför byggnation av Ersta Nya sjukhus (ENS). Projektering pågår för ombyggnad av hus 19, Folkungagatan 121-127.

I juni avyttrades Diakonen 4, Sköndal, då fastigheten inte längre är nödvändig för verksamhetens utövande.

Bygglov för äldreboendet Ersta Sarahemmet blev klart i oktober. Preliminärt startdatum för verksamheten är maj 2018.

Andelar i Ersta Sköndal Bräcke Högskola AB

Ersta diakoni äger 40% (40%) av andelarna i Ersta Sköndal Bräcke högskola AB. Övriga delägare är stiftelsen Stora Sköndal 40% (40%) och stiftelsen Bräcke diakoni 20% (20%). Högskolan bedriver grund- och vidareutbildningar samt forskning i vårdvetenskap, socialt arbete, det civila samhället, vårdetik, teologi och kyrkomusik.

Förvaltade stiftelser

Ersta diakoni förvaltar 9 (9) självständiga stiftelser där den totala förmögenheten uppgår till 84 706 Tkr (83 576 Tkr).

Framtida utveckling

Ersta diakoni ser ett allt större intresse för ideella organisationer som bedriver verksamhet inom vård och omsorg. Under de kommande åren är det viktigt att med bibehållen och förbättrad kvalitet fortsätta arbetet med fokus på framtida expansion av verksamheter. Ersta diakonis strategi är att hjälpa fler, vilket bland annat kommer ske genom byggnation av nytt sjukhus samt drift av nytt äldreboende. Insatser kommer också göras för att expandera verksamheten genom att delta i upphandlingar inom båda kärnområden.

Riskhantering

Finansiella risker som Ersta diakoni är exponerade mot inkluderar kreditrisker, likviditetsrisker och marknadsrisker. Kreditrisken definieras som exponeringen mot förluster om motparten inte kan möta sina åtaganden. Likviditetsrisken avser risken att ha svårigheter att möta sina åtaganden. Utöver befintlig lånefinansiering per balansdagen som huvudsakligen är långfristig med förfall under år 2018 finns även en checkräkningskredit. Marknadsrisker som påverkar Ersta diakoni är dels ränterisken genom exponering mot förändringar i ränta vilket påverkar avkastningen från placeringar i räntebärande papper och dels risken genom exponering mot aktieprisförändringar till följd av innehav i aktier och andelar samt viss exponering för förändringar i valuta kurser genom innehav i globala aktier.

Ersta diakoni har en av styrelsen fastställd placeringspolicy för att ange inriktning och ramar för kapitalförvaltningen. Därutöver finns ett fastighets- och placeringsutskott för att förvalta Ersta diakonis värdepappersportfölj. Utskottet bereder även beslut om större ny-, till- och ombyggnationer samt avyttring av fastigheter. Risker i den finansiella rapporteringen bereds i revisionsutskottet. Utskottet träffar löpande revisorerna för att informera sig om revisionens inriktning och omfattning samt synen på Ersta diakonis risker kopplade till den finansiella rapporten.

Operationella risker avser förlust på grund av brister i rutiner, processer eller system. Ersta diakoni är kvalitets- och miljöcertifierat och uppfyller kraven i den internationella standarden för ISO 9001 och 14001. Externa och interna revisioner sker löpande för att minimera brister i rutiner, processer och system. Risker vid upphandlingar inom hälso- och sjukvård samt socialt arbete bereds i ledningsgruppen och dialog med hela eller delar av styrelsen.

För projektet Ersta Nya Sjukhus har en riskanalys genomförts och åtgärdsplan upprättats för att hantera och minimera riskerna inom följande områden: organisation och bemanning; upphandling och kontrakt; omfattning och utformning; kostnadskontroll; tidplan; verksamhet; projektstyrning, kommunikation och rapportering. Gällande integrationsprocessen för det förvärvade bolaget HSB Omsorg AB har en riskanalys genomförts och åtgärder vidtas för att hantera och minimera riskerna.

Finansiella instrument

Kapitalförvaltningen följer placeringspolicyns framtagna etiska riktlinjer och restriktioner. Etiska restriktioner grundas på Global Ethical Standard (GES) som utgår från internationella normer för mänskliga rättigheter, arbete, miljö, mutor, korruption och vapen. Vidare ska investeringar undvikas i företag vars huvudsakliga verksamhetsområde är vapen, alkohol, tobak, spel och pornografi. Enligt fastställt placeringsreglemente ska totalportföljen förvaltas med nedanstående strategiska normalallokering som riktmärke men där de angivna limiterna är absoluta, dvs. får inte överträdas.

| | Min | Normal | Max |
|--------------------------------|------|--------|-------|
| Aktier | 0 % | 40 % | 60 % |
| Räntebärande papper | 10 % | 45 % | 100 % |
| Alternativa placeringar | 0 % | 15 % | 30 % |
| Likvida medel | 0 % | 0 % | 15 % |

Den övergripande målsättningen med förvaltningen är att tillgångarna ska generera en långvarig real avkastning om 4% per år. Den erhållna reala avkastningen är i snitt 6,52% per år de senaste fem åren.

Resultat och ställning

Årets resultat uppgår i koncernen till 10 027 Tkr (24 580 Tkr). Verksamhetens resultat, dvs. resultatet efter avskrivningar, uppgår till 22 143 Tkr (31 920 Tkr). Resultatförsämringen jämfört med f.g. år beror bl.a. på nedskrivning av fastigheten Valåker 1:8 och kostnader relaterade till projektet för Ersta Nya Sjukhus. Kassalikviditeten är 132% (96%) och soliditeten är 52% (54%). Personalkostnader i förhållande till verksamhetens totala kostnader utgör 66% (68%). Medlemsantalet i moderföreningen har minskat de senaste åren. Ett antal åtgärder har vidtagits för att bryta trenden, bland annat införande av familjemedlemskap och en kampanj riktad till alla anställda, men medlemsantalet fortsätter minska.

Flerårsöversikt Koncernen

| | 2016 | 2015 | 2014 | 2013 | 2012 |
|------------------------------------------------------------------------|---------|---------|---------|---------|---------|
| ALLMÄNNA FÖRUTSÄTTNINGAR | | | | | |
| Antal medlemmar | 641 | 669 | 695 | 701 | 712 |
| <i>varav diakoner</i> | 368 | 387 | 441 | 385 | 393 |
| INTÄKTS OCH KOSTNADSANALYS (TKR) | | | | | |
| Verksamhetens intäkter | 919 859 | 838 534 | 801 152 | 738 140 | 690 806 |
| <i>varav gåvor och bidrag</i> | 31 928 | 35 647 | 37 401 | 32 766 | 46 135 |
| Verksamhetens kostnader | 899 189 | 806 614 | 793 413 | 683 925 | 695 206 |
| <i>varav personalkostnader</i> | 594 236 | 551 770 | 528 614 | 454 533 | 446 000 |
| Resultat före finansiella poster | 22 143 | 31 920 | 7 739 | 54 215 | -4 400 |
| Årets resultat | 10 027 | 24 580 | 81 736 | 35 238 | 28 449 |
| EKONOMISK STÄLLNING | | | | | |
| Eget kapital, (tkr) | 577 636 | 558 247 | 533 667 | 451 985 | 417 268 |
| Soliditet, % | 52 | 54 | 51 | 47 | 44 |
| Kassalikviditet, % | 132 | 96 | 289 | 83 | 95 |
| Skuldsättningsgrad | 0,92 | 0,87 | 0,97 | 1,15 | 1,25 |
| Personalkostnader i förhållande till verksamhetens totala kostnader, % | 66 | 68 | 67 | 66 | 64 |
| Avskrivningar i förhållande till verksamhetens totala kostnader, % | 5,3 | 4,8 | 3,6 | 4,0 | 6,0 |
| VÄRDEPAPPERSPORTFÖLJEN | | | | | |
| Bokfört värde | 327 112 | 421 932 | 135 999 | 468 530 | 467 597 |
| Övervärde | 17 668 | 5 732 | 11 715 | 63 886 | 6 456 |

För åren 2012-2015 överensstämmer koncernen med moderföreningen och för år 2016 inkluderas uppgifter för det nyförvärvade bolaget. Uppgifterna i flerårsöversikten för 2012 har inte räknats om med avseende på K3 övergången.

Förändring av eget kapital Moderföreningen

| | Kapital-behållning | Ändamåls-bestämda medel | Balanserat resultat | Årets resultat | Summa eget kapital |
|-------------------------------------------|--------------------|-------------------------|---------------------|----------------|--------------------|
| Eget kapital 2016-01-01 | 200 000 | 23 698 | 309 969 | 24 580 | 558 246 |
| Disposition enligt beslut av årets stämma | - | - | 24 580 | -24 580 | - |
| Ändamålsbestämning av medel | - | 2 194 | -2 194 | - | - |
| Utnyttjande av ändamålsbestämda medel | - | -5 898 | 5 898 | - | - |
| Årets resultat | - | - | - | 9 475 | 9 475 |
| Eget kapital 2016-12-31 | 200 000 | 19 994 | 338 252 | 9 475 | 567 721 |

Förslag till vinstdisposition

| Till årsstämmans förfogande står följande vinstmedel: | |
|-----------------------------------------------------------------------------|---------------------------|
| Balanserade vinstmedel | 334 548 880 |
| Årets vinst | 9 475 313 |
| | kronor 344 024 193 |
| Styrelsen föreslår att vinstmedlen disponeras så att överföres i ny räkning | 344 024 193 |
| | kronor 344 024 193 |

Resultaträkning

| | Not | Koncernen 2016-12-31 | Moderföreningen 2016-12-31 | 2015-12-31 |
|---------------------------------------------------------------------|-----------|-------------------------|-------------------------------|-----------------|
| VERKSAMHETENS INTÄKTER | | | | |
| Nettoomsättning | 2, 3 | 879 643 | 861 966 | 800 768 |
| Medlemsavgifter | | 206 | 206 | 208 |
| Gåvor | 4 | 2 372 | 2 372 | 9 406 |
| Erhållna bidrag | 5 | 29 556 | 29 556 | 26 241 |
| Övriga rörelseintäkter | 6 | 8 082 | 8 082 | 1 911 |
| Summa verksamhetens intäkter | | 919 859 | 902 182 | 838 534 |
| VERKSAMHETENS KOSTNADER | | | | |
| Övriga externa kostnader | 3, 7 | -257 721 | -255 244 | -215 773 |
| Personalkostnader | 8 | -594 236 | -578 419 | -551 770 |
| Av/nedskrivningar anläggningstillgångar | 9, 11, 12 | -47 232 | -47 012 | -38 938 |
| Övriga rörelsekostnader | | - | - | -133 |
| Summa verksamhetens kostnader | | -899 189 | -880 675 | -806 614 |
| Resultat från andelar i intresseföretag | | 1 473 | - | - |
| VERKSAMHETSRESULTAT | | 22 143 | 21 507 | 31 920 |
| RESULTAT FRÅN FINANSIELLA INVESTERINGAR | | | | |
| Resultat från värdepapper och fordringar | 14 | 1 226 | 1 226 | 6 197 |
| Ränteintäkter och liknande resultatposter | 15 | 347 | 341 | 118 |
| Räntekostnader och liknande resultatposter | | -11 250 | -11 250 | -11 413 |
| Summa resultat från finansiella investeringar | | -9 677 | -9 683 | -5 098 |
| RESULTAT EFTER FINANSIELLA POSTER | | 12 466 | 11 824 | 26 822 |
| SKATT | 16 | -2 439 | -2 349 | -2 242 |
| ÅRETS RESULTAT | | 10 027 | 9 475 | 24 580 |
| FÖRÄNDRINGAR ÄNDAMÅLSBESTÄMDA MEDEL | | | | |
| Årets resultat enligt resultaträkningen | | 10 027 | 9 475 | 24 580 |
| Utnyttjande av ändamålsbestämda medel | | 5 898 | 5 898 | 10 455 |
| Ändamålsbestämning av medel | | -2 194 | -2 194 | -9 668 |
| Kvarstående belopp för året/ förändring i balanserat kapital | | 13 731 | 13 179 | 25 367 |

Balansräkning

| | Not | Koncernen 2016-12-31 | Moderföreningen 2016-12-31 2015-12-31 | |
|----------------------------------------------|-----|-------------------------|---------------------------------------------|------------------|
| TILLGÅNGAR | | | | |
| ANLÄGGNINGSTILLGÅNGAR | | | | |
| <i>Immateriella anläggningstillgångar</i> | | | | |
| Balanserade utgifter för utvecklingsarbeten | 9 | 7 512 | 7 512 | 9 877 |
| Goodwill | 10 | 20 074 | - | - |
| | | 27 586 | 7 512 | 9 877 |
| <i>Materiella anläggningstillgångar</i> | | | | |
| Byggnader och mark | 11 | 322 162 | 322 162 | 347 103 |
| Maskiner och inventarier | 12 | 31 933 | 30 490 | 33 347 |
| Pågående nyanläggningar | 13 | 113 114 | 113 114 | 83 236 |
| | | 467 209 | 465 766 | 463 686 |
| <i>Finansiella anläggningstillgångar</i> | | | | |
| Andelar i koncernföretag | 17 | - | 53 329 | - |
| Andelar i intresseföretag | 18 | 11 336 | 500 | 500 |
| Långfristigt värdepappersinnehav | 21 | 327 112 | 327 112 | 421 932 |
| | | 338 448 | 380 941 | 422 432 |
| Summa anläggningstillgångar | | 833 243 | 854 219 | 895 995 |
| OMSÄTTNINGSTILLGÅNGAR | | | | |
| <i>Varulager</i> | | | | |
| Handelsvaror | | 401 | 401 | 307 |
| <i>Kortfristiga fordringar</i> | | | | |
| Kundfordringar | | 109 863 | 70 049 | 36 174 |
| Skattefordringar | 19 | 3 555 | 1 761 | 3 351 |
| Övriga kortfristiga fordringar | | 19 897 | 402 | 16 715 |
| Förutbetalda kostnader och upplupna intäkter | 20 | 48 371 | 30 335 | 59 989 |
| | | 181 686 | 102 547 | 116 229 |
| <i>Kassa och bank</i> | | | | |
| | | 95 369 | 95 369 | 29 727 |
| Summa omsättningstillgångar | | 277 456 | 198 317 | 146 263 |
| SUMMA TILLGÅNGAR | | 1 110 699 | 1 052 536 | 1 042 258 |

| | Not | Koncernen 2016-12-31 | Moderföreningen 2016-12-31 2015-12-31 | |
|----------------------------------------------|-----|-------------------------|---------------------------------------------|------------------|
| EGET KAPITAL OCH SKULDER | | | | |
| EGET KAPITAL | | | | |
| Kapitalbehållning | | 200 000 | 200 000 | 200 000 |
| Ändamålsbestämda medel | | - | 19 994 | 23 698 |
| Balanserat resultat | | - | 338 252 | 309 969 |
| Årets resultat | | - | 9 475 | 24 580 |
| Annat eget kapital inklusive årets resultat | | 377 636 | - | - |
| Summa eget kapital | | 577 636 | 567 721 | 558 247 |
| AVSÄTTNINGAR | | | | |
| Avsättning för pensioner | 22 | 9 656 | 9 656 | 8 592 |
| Avsättning för latent skatteskuld | | 5 092 | 5 092 | 4 597 |
| | | 14 748 | 14 748 | 13 189 |
| LÅNGFRISTIGA SKULDER | | | | |
| Skuld till kreditinstitut | 23 | 308 644 | 308 644 | 319 044 |
| Summa långfristiga skulder | | 308 644 | 308 644 | 319 044 |
| KORTFRISTIGA SKULDER | | | | |
| Skuld till kreditinstitut | 24 | 10 400 | 10 400 | 10 400 |
| Leverantörsskulder | | 51 764 | 46 006 | 34 561 |
| Övriga kortfristiga skulder | | 22 830 | 16 587 | 14 445 |
| Upplupna kostnader och förutbetalda intäkter | 25 | 124 677 | 88 430 | 92 372 |
| Summa kortfristiga skulder | | 209 671 | 161 423 | 151 778 |
| SUMMA EGET KAPITAL OCH SKULDER | | 1 110 699 | 1 052 536 | 1 042 258 |

Kassaflödesanalys

| Not | Koncernen | Moderföreningen | |
|---------------------------------------------------------------|----------------|-----------------|-----------------|
| | 2016 | 2016 | 2015 |
| DEN LÖPANDE VERKSAMHETEN | | | |
| Rörelseresultat före finansiella poster | 22 143 | 21 507 | 31 920 |
| Justering för poster som inte ingår i kassaflödet, mm | | | |
| Av- och nedskrivningar | 47 232 | 47 012 | 38 938 |
| Reaförlust (+) reavinst (-) på anläggningstillgångar | -8 082 | -8 082 | 2 084 |
| Ökning (+) minskning (-) av långfristiga avsättningar | 1 560 | 1 560 | -16 854 |
| Övriga poster som inte ingår i kassaflödet | -1 525 | - | -900 |
| Kassaflöde före räntor och inkomstskatter m.m. | 61 328 | 61 997 | 55 188 |
| Erhållen ränta och utdelningar | | | |
| | 347 | 341 | 118 |
| Erlagd ränta | -11 374 | -11 374 | -11 533 |
| Betald skatt | -849 | -759 | -2 742 |
| Kassaflöde före förändring i rörelsekapital | 49 452 | 50 205 | 41 031 |
| Ökning (-) minskning (+) av lager | | | |
| | -94 | -94 | -19 |
| Ökning (-) minskning (+) kortfristiga fordringar | 12 845 | 12 092 | 36 464 |
| Ökning (+) minskning (-) kortfristiga skulder | 9 767 | 9 767 | -9 578 |
| Kassaflöde från den löpande verksamheten | 71 970 | 71 970 | 67 898 |
| INVESTERINGSVERKSAMHETEN | | | |
| Förvärv av immateriella anläggningstillgångar | -271 | -271 | -2 926 |
| Förvärv av materiella anläggningstillgångar | -47 557 | -47 557 | -56 388 |
| Förvärv av finansiella anläggningstillgångar | -90 847 | -90 847 | -370 977 |
| Förvärv av dotterföretag | -34 726 | -53 329 | - |
| Erhållen ränta/utdelning på finansiella anläggningstillgångar | 1 246 | 1 246 | 3 357 |
| Försäljning av anläggningstillgångar | 194 830 | 194 830 | 89 893 |
| Kassaflöde från investeringsverksamheten | 22 675 | 4 072 | -337 041 |
| FINANSIERINGSVERKSAMHETEN | | | |
| Ökning (+) minskning (-) långfristiga skulder | -10 400 | -10 400 | -10 400 |
| Kassaflöde från finansieringsverksamheten | -10 400 | -10 400 | -10 400 |
| ÅRETS KASSAFLÖDE | 84 245 | 65 642 | -279 543 |
| LIKVIDA MEDEL VID ÅRETS BÖRJAN | 29 727 | 29 727 | 309 270 |
| LIKVIDA MEDEL VID ÅRETS SLUT * | 113 972 | 95 369 | 29 727 |

* 18 603 Tkr redovisas i koncernens balansräkning som kortfristig fordran då det avser medel på koncernkonto, i kassaflödet har dessa dock betraktats som likvida medel.

Noter

Not 1

Redovisnings- och värderingsprinciper

Årsredovisningen upprättas med tillämpning av årsredovisningslagen och Bokföringsnämndens allmänna råd BFNAR 2012:1 (K3).

Intäktsredovisning

Intäkter redovisas till det verkliga värdet av vad som erhållits eller kommer att erhållas. Sjukvårdsintäkter baseras dels på fasta ersättningar för utförd sjukvård enligt avtal med beställare, men även på avtalad produktion av sjukvård i form av besök, behandlingar eller utförda medicinska åtgärder. Intäkter inom socialt arbete utgörs främst av dygnersättningar för boende och brukare.

Medlemsavgifter

Medlemsavgifter omfattar inbetalningar för medlemskap i Ersta diakoni. Medlemsavgifter intäktsförs det år avgiften avser.

Gåvor

Med gåva avses tillgång som lämnats utan krav på ekonomisk motprestation. Som gåvor inkluderas mottagna gåvor från allmänheten, företag, organisationer, samfund, stiftelser samt sponsring. Till gåvor räknas även testamentsmedel och donationer samt värdet av skänkta tillgångar. Erhållna gåvor i form av tillgångar, framför allt fastigheter, aktier och andra värdepapper, värderas till verkligt värde vid gåvotillfället, dvs försäljningsvärde eller återanskaffningsvärde. Gåvan utgör anläggningstillgång om den är avsedd att stadigvarande brukas eller innehas i verksamheten, övriga gåvor utgör omsättningstillgångar. Erhållna gåvor redovisas netto, dvs efter avdrag för försäljnings- och hanteringskostnader. Intäkter i form av gåvor intäktsförs när gåvan sakrättsligt är genomförd.

Bidrag

Som bidrag räknas likvida medel som erhålls från en bidragsgivare baserat på ett ansökningsförfarande. Ett villkorat bidrag är ett bidrag som förenats med villkor som innebär återbetalningskyldighet om villkoret inte uppfyllts. Villkorade bidrag skuldförs till dess att de utgifter som bidraget ska täcka uppkommer. Inga bidrag

netto redovisas mot kostnader. Bidrag, som hänförs till en anläggningstillgång, redovisas som en reduktion av tillgångens anskaffningsvärde. Intäkter i form av bidrag intäktsförs när villkoren för bidraget är uppfyllta. Om bidraget är till för att täcka specifika kostnader, sker intäktsredovisning på sådant sätt att intäkten ställs mot de kostnader som bidraget är avsett att täcka. Intäktsredovisning sker endast när det med hög grad av sannolikhet kan bedömas att bidraget inte kommer att återkrävas. Om bidraget avser en bestämd tidsperiod periodiseras bidraget över denna period.

Koncernredovisning

Koncernredovisningen omfattar de företag i vilka moderföreningen har ett bestämmande inflytande samt intresseföretag. Konsolideringen baseras på förvärvsmetoden och kapitalandelsmetoden. Bolag i vilka moderföreningen direkt äger aktier som motsvarar mer än 50 procent av rösterna, konsolideras i sin helhet enligt förvärvsmetoden. Metoden innebär att dotterföretagens egna kapital vid förvärvet, fastställt som skillnaden mellan tillgångarna och skulderna verkliga värden, elimineras i sin helhet. I koncernens egna kapital ingår därmed endast den del av dotterföretagens egna kapital som tillkommit efter förvärvet. Om det koncernmässiga anskaffningsvärdet för aktierna överstiger det i förvärvsanalysen upptagna värdet av bolagets nettotillgångar, redovisas skillnaden som koncernmässig goodwill. Intresseföretag konsolideras enligt kapitalandelsmetoden. Med intresseföretag avses bolag där koncernen kontrollerar 20-50 procent av rösterna eller där koncernen i övrigt har ett betydande inflytande. Vid tillämpning av kapitalandelsmetoden värderas investeringen inledningsvis till anskaffningsvärde och det redovisade värdet ökas eller minskas därefter för att beakta koncernens andel av intresseföretagets vinst eller förlust efter förvärvstidpunkten.

Förändringar i ändamålsbestämda medel

En informationsruta återfinns under resultaträkningen, "Förändringar i ändamålsbestämda medel". Denna ruta ska på ett tydligt sätt redovisa de under året insamlade medel som ändamåls-

bestämts och de medel som under året kostnadsförts. Med kvarstående belopp för året avses det belopp som förs till balanserat resultat.

Leasingavtal

Samtliga leasingavtal där föreningen är leaseta tagare redovisas som operationella leasingavgifter. Leasingavgiften redovisas som en kostnad linjärt över leasingperioden. Samtliga leasingavtal där föreningen är leasegivare redovisas som operationella leasingintäkter. Leasingintäkten redovisas som en intäkt linjärt över leasingperioden.

Immateriella anläggningstillgångar

Till immateriella anläggningstillgångar hör goodwill och övriga immateriella tillgångar såsom balanserade utgifter för utvecklingskostnader. Immateriella anläggningstillgångar redovisas till anskaffningskostnad med avdrag för planmässiga avskrivningar baserade på en bedömning av tillgångarnas nyttjandeperiod. Om en tillgångs bokförda värde är högre än förväntat återvinningsvärde, skrivs tillgången ned till detta värde.

Goodwill utgörs av det värde med vilket förvärvspriset överstiger marknadsvärdet för de nettotillgångar koncernen förvärvat i samband med ett företagsförvärv eller inkrämsförvärv. Goodwill skrivs av linjärt under beräknad nyttjandeperiod.

Följande avskrivningstider tillämpas:

| | |
|---------------------------------------------|------|
| Balanserade utgifter för utvecklingsarbeten | 5 år |
| Goodwill | 5 år |

Materiella anläggningstillgångar

Materiella anläggningstillgångar värderas till anskaffningsvärde minskat med avskrivningar enligt plan. I anskaffningsvärdet ingår utgifter som direkt kan hänföras till förvärvet av tillgången. När en komponent i en anläggningstillgång byts ut, uträngas kvarvarande del av den gamla komponenten och den nya komponentens anskaffningsvärde aktiveras. Tillkommande utgifter, som avser tillgångar som inte delas upp i komponenter, läggs till anskaffningsvärdet om de beräknas ge företaget framtida ekonomiska fördelar, till den del tillgångens prestanda ökar i förhållande till tillgångens värde vid anskaffningstidpunkten. Utgifter för löpande reparation och underhåll redovisas som kostnader. Realisationsvinst respektive realisationsförlust vid

avyttring av en anläggningstillgång redovisas som övrig rörelseintäkt respektive övrig rörelsekostnad. Materiella anläggningstillgångar skrivs av systematiskt över tillgångens bedömda nyttjandeperiod. Mark har obegränsad nyttjandeperiod och skrivs inte av. Linjär avskrivningsmetod tillämpas.

Följande avskrivningstider tillämpas:

| | |
|---------------------------------------------|--------------------------|
| Mark | Avskrivs ej |
| Markanläggning | 25 år |
| Stomme, inkl grund | 100 år |
| Stomkomplettering | 50 år |
| Yttre ytskikt (tak, fasad, fönster) | 40 år |
| Inre ytskikt (golv, väggar, innertak) | 30 år |
| Installationer (el, rör, ventilation, hiss) | 30 år |
| Vitvaror | 10 år |
| Hyresgästpassningar | Avskrivning kontraktstid |
| Maskiner och inventarier | 3-10 år |

Finansiella tillgångar

Finansiella tillgångar redovisas i enlighet med kapitel 11 i BFNAR 2012:1. En finansiell tillgång redovisas i balansräkningen när Ersta diakoni blir part i det finansiella instrumentets avtalsmässiga villkor. Borttagande av en finansiell tillgång från balansräkningen sker när den avtalsenliga rätten till kassaflödet från tillgången har upphört eller reglerats. Räntebärande finansiella tillgångar värderas till upplupet anskaffningsvärde, innebärande att mellanskillnaden mellan anskaffningsvärdet och inlösenvärdet för obligationer, periodiseras över löptiden. Ersta diakoni tillämpar en kollektiv värdering enligt portföljmetoden för de finansiella anläggningstillgångarna som handlas på en aktiv marknad och som innehas för riskspridning.

Finansiella anläggningstillgångar utgörs av aktier och andelar samt obligationer. Dessa värderas vid första redovisningstillfället till anskaffningsvärdet. Eventuella transaktionsutgifter som är direkt hänförliga till förvärvet beaktas i det initiala anskaffningsvärdet. Vid efterföljande redovisningstillfällen redovisas de finansiella anläggningstillgångarna till anskaffningsvärdet med avdrag för eventuella nedskrivningar och tillägg för eventuella uppskrivningar. En nedskrivning beaktas om värdet har minskat och denna värdenedgång kan antas vara varaktig.

Finansiella omsättningstillgångar värderas vid första redovisningstillfället till anskaffnings-

värdet, inklusive eventuella transaktionsutgifter som är direkt hänförliga till förvärvet av tillgången. Efter första redovisningstillfället värderas de till det lägsta av anskaffningsvärdet och nettoförsäljningsvärdet på balansdagen.

Varulager

Varulagret värderas, med tillämpning av först-in först-ut-principen, till det lägsta av anskaffningsvärdet och nettoförsäljningsvärdet på balansdagen. För homogena varugrupper tillämpas kollektiv värdering.

Fordringar

Kundfordringar och övriga fordringar som utgör omsättningstillgångar värderas individuellt till det belopp som beräknas inflyta.

Skattefordringar

Nettot mellan inbetald F-skatt och årets inkomstskatt, årets upplupna fastighetsskatt, löneskatt samt avkastningsskatt, redovisas under skattefordran.

Säkring av ränterisk

Ersta diakoni tillämpar säkringsredovisning med avseende på säkring av ränterisk. Ränteswappar ingår som säkrar risken för förändringar i framtida räntebetalningar på lån till rörlig ränta. Det föreligger en ekonomisk relation mellan säkringsinstrumentet och den säkrade posten som överensstämmer med Ersta diakonis mål för riskhantering. Effektivitet mäts med beaktande av kritiska villkor i ränteswapparna jämfört med lånen. Säkringsrelationen förväntas vara effektiv under den period som säkringen har identifierats för. Orealiserade värdeförändringar på säkringsinstrumentet och den säkrade posten som är hänförliga till den säkrade risken, redovisas inte, givet att kraven för säkringsredovisning uppfylls. Vid säkring av ränterisk redovisas den erlagda respektive erhållna räntan på säkringsinstrumentet i samma period som den då räntan på den säkrade posten redovisas, dvs. de realiserade värdeförändringarna redovisas i samma period i resultatet.

Finansiella skulder

Finansiella skulder redovisas i enlighet med kapitel 11 i BFNAR 2012:1. En finansiell skuld redovisas i balansräkningen när Ersta diakoni blir part i det finansiella instrumentets avtalsmässiga

villkor. Borttagande av en finansiell skuld från balansräkningen sker när den avtalade förpliktelsen fullgjorts eller upphört. Finansiella skulder värderas till upplupet anskaffningsvärde. Transaktionsutgifter som är hänförliga till upptagande av lånet justerar skuldens anskaffningsvärde och periodiseras som en del i lånets räntekostnad enligt effektivitetsräntemetoden.

Nyckeltalsdefinitioner

Soliditet

Eget kapital i förhållande till balansomslutningen. Soliditet anger hur stor andel av tillgångarna som är finansierade med eget kapital.

Kassalikviditet

Omsättningstillgångar exklusive lager och pågående arbeten i procent av kortfristiga skulder. Kassalikviditet visar föreningens kortsiktiga betalningsförmåga.

Skuldsättningsgrad

Skulder inklusive uppskjuten skatteskuld och avsättningar dividerat med justerat eget kapital. Skuldsättningsgraden är ett mått på hur mycket skulder föreningen har i förhållande till det egna kapitalet.

Personalkostnader i förhållande till verksamhetens kostnader

Anger hur stor del av de totala kostnaderna som är personalkostnader.

Av- och nedskrivningar i förhållande till verksamhetens kostnader

Anger hur stor del av de totala kostnaderna som är av- och nedskrivningar.

Not 2

Nettoomsättning

| | Koncernen | | Moderföreningen | |
|------------------------------------|----------------|----------------|-----------------|------|
| | 2016 | 2016 | 2016 | 2015 |
| Sjukvårdsintäkter | 590 592 | 590 592 | 589 128 | |
| Intäkter från sociala verksamheter | 226 256 | 208 579 | 151 515 | |
| Fastighets- och konferensintäkter | 51 661 | 51 661 | 49 359 | |
| Intäkter från övriga verksamheter | 11 134 | 11 134 | 10 766 | |
| Summa nettoomsättning | 879 643 | 861 966 | 800 768 | |

Not 3

Operationella leasingavtal

| | Koncernen | | Moderföreningen | |
|---------------------------------------------------------------------------------------------|-----------|---------|-----------------|------|
| | 2016 | 2016 | 2016 | 2015 |
| OPERATIONELLA LEASINGAVTAL | | | | |
| Under perioden kostnadsförda leasingavgifter | 21 560 | 21 027 | 15 822 | |
| Framtida minimileasekostnader, som ska erläggas avseende icke uppsägningsbara leasingavtal: | | | | |
| Förfaller till betalning inom ett år | 29 789 | 20 825 | 21 453 | |
| förfaller till betalning senare än ett men inom fem år | 100 086 | 74 825 | 78 870 | |
| Förfaller till betalning senare än fem år | 169 792 | 144 156 | 169 119 | |
| <i>De operationella leasingavgifterna utgörs av hyrda lokaler, bilar och inventarier.</i> | | | | |
| OPERATIONELLA LEASINGINTÄKTER | | | | |
| Framtida minimileaseintäkter, som ska erhållas avseende icke uppsägningsbara leasingavtal: | | | | |
| Förfaller till betalning inom ett år | 29 044 | 29 044 | 27 460 | |
| Förfaller till betalning senare än ett men inom fem år | 21 534 | 21 534 | 29 483 | |
| Förfaller till betalning senare än fem år | 15 058 | 15 058 | 19 934 | |
| <i>De operationella leasingintäkterna utgörs av uthyrning bostäder och lokaler.</i> | | | | |

Not 4

Erhållna gåvor

| | Koncernen | | Moderföreningen | |
|-------------------------------------|--------------|--------------|-----------------|------|
| | 2016 | 2016 | 2016 | 2015 |
| Gåvor fördelar sig enligt följande: | | | | |
| Kollekter | 277 | 277 | 239 | |
| Övriga gåvogivare | 2 095 | 2 095 | 9 167 | |
| Summa erhållna gåvor | 2 372 | 2 372 | 9 406 | |

Not 5

Erhållna bidrag

| | Koncernen | | Moderföreningen | |
|--------------------------------------|---------------|---------------|-----------------|------|
| | 2016 | 2016 | 2016 | 2015 |
| Bidrag fördelar sig enligt följande: | | | | |
| Bidrag från stat och kommun | 5 967 | 5 967 | 4 414 | |
| Bidrag från stiftelser och övriga | 23 589 | 23 589 | 21 827 | |
| Summa erhållna bidrag | 29 556 | 29 556 | 26 241 | |

Not 6

Övriga rörelseintäkter

| | Koncernen | | Moderföreningen | |
|-----------------------------------------------------------------------|--------------|--------------|-----------------|------|
| | 2016 | 2016 | 2016 | 2015 |
| I övriga rörelseintäkter ingår nedanstående poster av engångskaraktär | | | | |
| Försäljning av fastighet | 8 007 | 8 007 | 1 860 | |
| Försäljning av inventarier | 75 | 75 | 51 | |
| Summa | 8 082 | 8 082 | 1 911 | |

Not 7

Övriga externa kostnader

| | Koncernen | | Moderföreningen | |
|---------------------------------------|----------------|----------------|-----------------|------|
| | 2016 | 2016 | 2016 | 2015 |
| Verksamhetskostnader | 85 204 | 84 335 | 76 479 | |
| Fastighetskostnader | 56 628 | 56 145 | 44 382 | |
| Hyra anläggningstillgångar | 1 633 | 1 616 | 1 819 | |
| Förbrukningsinventarier och material | 3 670 | 3 266 | 3 027 | |
| Reparation och underhåll | 11 879 | 11 876 | 11 013 | |
| Rese- och transportkostnader | 5 547 | 5 285 | 4 529 | |
| Reklam och PR | 894 | 799 | 913 | |
| Övriga försäljningskostnader | 957 | 954 | 1 209 | |
| Kontorsmaterial, telefon, post | 13 697 | 13 528 | 12 068 | |
| Försäkringar och övriga riskkostnader | 1 107 | 1 073 | 1 046 | |
| Förvaltningskostnader | 651 | 638 | 474 | |
| Övriga externa tjänster | 65 782 | 65 661 | 51 064 | |
| Övriga externa kostnader | 10 072 | 10 068 | 7 750 | |
| Summa | 257 721 | 255 244 | 215 773 | |

Not 8

Löner, andra ersättningar och sociala kostnader

| | Koncernen | | Moderföreningen | |
|--------------------------------------|-----------------|-----------------|-----------------|------|
| | 2016 | 2016 | 2016 | 2015 |
| Medelantal anställda | | | | |
| Kvinnor | 786 | 755 | 714 | |
| Män | 171 | 165 | 165 | |
| Totalt | 957 | 920 | 879 | |
| Löner och andra ersättningar | | | | |
| Styrelse och direktor | -1 636 | -1 577 | -1 522 | |
| Övriga anställda | -408 211 | -396 788 | -377 779 | |
| Totala löner och ersättningar | -409 847 | -398 365 | -379 301 | |
| Sociala kostnader | | | | |
| Sociala kostnader | -137 845 | -134 152 | -125 879 | |
| Pensionskostnader | | | | |
| Styrelse och direktor | -314 | -291 | -279 | |
| Övriga anställda | -36 417 | -36 001 | -33 421 | |
| Totala pensionskostnader | -36 731 | -36 292 | -33 700 | |

fortsättning not 8

Löner, andra ersättningar och sociala kostnader

| | Koncernen | | Moderföreningen | |
|-----------------------------------------------------------------------------------------------------------------------------------------------------------------------------------------------------------------------------------------------------------------------------------------------------------------------------------------------------------------------------------------------------------------------|-----------|--|-----------------|------|
| | 2016 | | 2016 | 2015 |
| Styrelseledamöter och ledande befattningshavare | | | | |
| Antal styrelseledamöter | 9 | | 9 | 9 |
| Kvinnor | 7 | | 7 | 6 |
| Män | 2 | | 2 | 3 |
| Antal personer i ledningsgruppen | - | | 6 | 6 |
| Kvinnor | - | | 2 | 2 |
| Män | - | | 4 | 4 |
| <i>För moderföreningens direktor gäller en ömsesidig uppsägningstid om 3 månader för vardera parten. Vid uppsägning från Ersta diakonis sida har direktorn rätt till, utöver ovan nämnda uppsägningstid, 12 månaders avgångsvederlag räknat på den fasta årslönen. Frågor om ersättning och andra anställningsvillkor för moderföreningens ledning bereds av ersättningsutskottet och beslut fattas av styrelsen.</i> | | | | |

Not 9

Balanserade utgifter för utvecklingsarbeten

| | Koncernen | | Moderföreningen | |
|-------------------------------------------------|---------------|--|-----------------|---------------|
| | 2016-12-31 | | 2016-12-31 | 2015-12-31 |
| Ingående anskaffningsvärden | 15 451 | | 15 451 | 12 525 |
| Årets förändringar | | | | |
| -Inköp | 271 | | 271 | 2 926 |
| Utgående ackumulerade anskaffningsvärden | 15 722 | | 15 722 | 15 451 |
| Ingående avskrivningar | -5 574 | | -5 574 | -3 181 |
| Årets förändringar | | | | |
| -Avskrivningar | -2 636 | | -2 636 | -2 393 |
| Utgående ackumulerade avskrivningar | -8 210 | | -8 210 | -5 574 |
| Utgående bokfört värde | 7 512 | | 7 512 | 9 877 |

Not 10

Goodwill

| | Koncernen | | Moderföreningen | |
|--------------------------------------------|---------------|--|-----------------|------------|
| | 2016-12-31 | | 2016-12-31 | 2015-12-31 |
| Ingående anskaffningsvärden | - | | - | - |
| Årets aktiverade utgifter, inköp | 20 243 | | - | - |
| Utgående ackumulerade anskaffningsvärden | 20 243 | | 0 | 0 |
| Ingående avskrivningar | - | | - | - |
| Årets avskrivningar | -169 | | - | - |
| Utgående ackumulerade avskrivningar | -169 | | 0 | 0 |
| Utgående restvärde enligt plan | 20 074 | | 0 | 0 |

Not 11

Byggnader och mark

| | Koncernen | | Moderföreningen | |
|--------------------------------------------------------------------------------------------------------------------------------------------------------------------------------------------------------------------------------------------------------------------------------------------------------------------------------------------------------------------------------------------------------------------------------------------------------------------------------------------------------------------------------------------------------------------------------------------------------|-----------------|--|-----------------|-----------------|
| | 2016-12-31 | | 2016-12-31 | 2015-12-31 |
| Ingående anskaffningsvärden | 930 396 | | 930 396 | 834 836 |
| Årets förändringar | | | | |
| -Inköp | 7 309 | | 7 309 | 27 393 |
| -Försäljningar och utrangeringar | -4 486 | | -4 486 | -2 031 |
| -Omklassificeringar från pågående nyanläggning till byggnader och mark | 1 858 | | 1 858 | 70 198 |
| Utgående ackumulerade anskaffningsvärden | 935 077 | | 935 077 | 930 396 |
| Ingående avskrivningar | -393 380 | | -393 380 | -370 783 |
| Årets förändringar | | | | |
| -Avskrivningar | -27 040 | | -27 040 | -24 626 |
| -Försäljningar och utrangeringar | 3 652 | | 3 652 | 2 029 |
| Utgående ackumulerade avskrivningar | -416 768 | | -416 768 | -393 380 |
| Ingående ned- och direktavskrivningar | -189 913 | | -189 913 | -189 913 |
| Årets förändringar | | | | |
| -Nedskrivningar | -6 234 | | -6 234 | - |
| Utgående ackumulerade ned- och direktavskrivningar | -196 147 | | -196 147 | -189 913 |
| Utgående bokfört värde | 322 162 | | 322 162 | 347 103 |
| <i>Några av koncernens byggnader är bostadshus som innehas för långsiktig uthyrning till privatpersoner. Fastigheten klassificeras därför som förvaltningsfastighet, men utgör en oväsentlig del av beståndet varför särredovisning av förvaltningsfastighet ej görs. Marknadsvärdet för fastigheterna bedöms vid värdetidpunkten, 2016-10-31, till 1 665 273 Tkr. Marknadsvärderingen utfördes av ett externt företag och baserades på en kombination av två metoder; ortsprismetoden och avkastningsmetoden. Ersta diakoni bedömer att marknadsvärderingen fortfarande är giltig per 2016-12-31.</i> | | | | |

Not 12

Maskiner och inventarier

| | Koncernen | | Moderföreningen | |
|-------------------------------------------------|-----------------|--|-----------------|-----------------|
| | 2016-12-31 | | 2016-12-31 | 2015-12-31 |
| Ingående anskaffningsvärden | 225 717 | | 225 717 | 192 468 |
| Årets förändringar | | | | |
| -Inköp | 15 784 | | 14 289 | 39 167 |
| -Försäljningar och utrangeringar | -578 | | -578 | -6 252 |
| -Omklassificeringar | - | | - | 334 |
| Utgående ackumulerade anskaffningsvärden | 240 923 | | 239 428 | 225 717 |
| Ingående bidrag | -89 604 | | -89 604 | -62 284 |
| Årets förändringar | | | | |
| -Erhållna bidrag | -5 850 | | -5 850 | -28 220 |
| -Försäljningar och utrangeringar | 116 | | 116 | 866 |
| -Omklassificeringar | - | | - | 34 |
| Utgående ackumulerade bidrag | -95 338 | | -95 338 | -89 604 |
| Ingående avskrivningar | -102 766 | | -102 766 | -96 002 |
| Årets förändringar | | | | |
| -Avskrivningar | -11 154 | | -11 102 | -11 919 |
| -Försäljningar och utrangeringar | 268 | | 268 | 5 155 |
| Utgående ackumulerade avskrivningar | -113 652 | | -113 600 | -102 766 |
| Utgående bokfört värde | 31 933 | | 30 490 | 33 347 |

Not 13

Pågående nyanläggningar

| | Koncernen | Moderföreningen | |
|------------------------------------------------------------------------------|----------------|-----------------|---------------|
| | 2016-12-31 | 2016-12-31 | 2015-12-31 |
| Ingående balans | 83 236 | 83 236 | 136 192 |
| Årets förändringar | | | |
| -Under året nedlagda kostnader | 31 736 | 31 736 | 18 220 |
| -Utrangeringar | - | - | -2 995 |
| -Erhållna bidrag | - | - | -173 |
| -Korrigerig bidrag | - | - | 2 524 |
| -Omklassificering från pågående nyanläggningar till byggnader och mark | -1 858 | -1 858 | -70 198 |
| -Omklassificering från pågående nyanläggningar till maskiner och inventarier | - | - | -333 |
| Utgående balans | 113 114 | 113 114 | 83 237 |

Not 14

Resultat från värdepapper och fordringar som är anläggningstillgångar

| | Koncernen | Moderföreningen | |
|----------------------------------------|--------------|-----------------|--------------|
| | 2016 | 2016 | 2015 |
| Utdelningar | 1 246 | 1 246 | 3 358 |
| Realisationsresultat vid försäljningar | -1 286 | -1 286 | 4 105 |
| Nedskrivningar | - | - | -1 266 |
| Värdeförändring aktier/andelar | 1 266 | 1 266 | - |
| Summa | 1 226 | 1 226 | 6 197 |

Not 15

Övriga ränteintäkter och liknande resultatposter

| | Koncernen | Moderföreningen | |
|--------------|------------|-----------------|------------|
| | 2016 | 2016 | 2015 |
| Räntor | 347 | 341 | 118 |
| Summa | 347 | 341 | 118 |

Not 16

Skatt på årets resultat

| | Koncernen | Moderföreningen | |
|-------------------------------------------------|---------------|-----------------|---------------|
| | 2016 | 2016 | 2015 |
| Aktuell skatt | -1 943 | -1 853 | -844 |
| Uppskjuten skatt | -496 | -496 | -1 398 |
| Skatt på årets resultat | -2 439 | -2 349 | -2 242 |
| Redovisat resultat före skatt | 12 465 | 11 824 | 26 822 |
| Skatt beräknad enligt gällande skattesats (22%) | -2 742 | -2 601 | -5 901 |
| Skatteeffekt av: | | | |
| Ej skattepliktig verksamhet | 834 | 834 | 5 108 |
| Ej avdragsgilla kostnader | -14 | -2 | -4 |
| Bokföringsmässiga avskrivningar på byggnader | -589 | -589 | -1 404 |
| Skattemässiga avskrivningar på byggnader | 9 | 9 | -41 |
| Resultatjustering förvärv | -262 | - | - |
| Resultat från andelar i intressebolag | 324 | - | - |
| Ej skattepliktiga intäkter | 1 | - | - |
| Redovisad skattekostnad | -2 439 | -2 349 | -2 242 |

Not 17

Andelar i koncernföretag

| | Moderföreningen | |
|-----------------------------------------------------------------------------------------------------------------------------------------------------------------------------------------------------------------------|-----------------|------------|
| | 2016-12-31 | 2015-12-31 |
| Inköp av andelar | 53 329 | - |
| Utgående ackumulerat anskaffningsvärde | 53 329 | 0 |
| Årets förändringar | | |
| -Omräkningsdifferenser | | |
| Utgående ackumulerade uppskrivningar / nedskrivningar | 0 | 0 |
| Utgående redovisat värde | 53 329 | 0 |
| <i>Ersta diakoni förvärvade 100% av aktierna i HSB Omsorg AB den 16 december 2016. Den 24 januari 2017 bytte HSB Omsorg AB firmanamn till Ersta diakoni AB. Ersta diakoni AB, org.nr. 556542-3752, säte Stockholm</i> | | |
| Röstandel | 100% | |
| Kapitalandel | 100% | |
| Antal andelar | 200 000 st | |
| Eget kapital | 31 263 Tkr | |
| Resultat för helåret 2016 | 318 Tkr | |
| Andel av årets resultat som ingår i koncernens redovisning | -753 Tkr | |

Not 18

Andelar i intresseföretag

| | Koncernen | Moderföreningen | |
|------------------------------------------------------------------------------|-------------------------|-----------------|---------------|
| | 2016-12-31 | 2016-12-31 | 2015-12-31 |
| Ingående anskaffningsvärde | 6 750 | 6 750 | 7 550 |
| Återlämnat villkorat aktieägartillskott | - | - | -800 |
| Tidigare års upparbetade resultat | 3 113 | - | - |
| Årets resultat | 1 473 | - | - |
| Utgående ackumulerat anskaffningsvärde | 11 336 | 6 750 | 6 750 |
| Ingående nedskrivningar | - | -6 250 | -6 250 |
| Utgående ackumulerade nedskrivningar | 0 | -6 250 | -6 250 |
| Utgående bokfört värde | 11 336 | 500 | 500 |
| <i>Ersta Sköndal Bräcke Högskola AB, org.nr. 556688-5280, säte Stockholm</i> | | | |
| Röstandel | 40 % | | |
| Kapitalandel | 40 % | | |
| Eget kapital | 24 997 Tkr (21 073 Tkr) | | |
| Resultat | 3 682 Tkr (5 278 Tkr) | | |
| Antal andelar | 15 000 st | | |

Not 19

Skattefordringar

| | Koncernen | Moderföreningen | |
|---------------------------------------------------------------------------------------------------------------------------------------------------------------|--------------|-----------------|--------------|
| | 2016-12-31 | 2016-12-31 | 2015-12-31 |
| Inkomstskatt/Inbetald F-skatt | 15 566 | 10 978 | 11 990 |
| Upplupen löne-, avkastnings- och fastighetsskatt | -12 011 | -9 217 | -8 639 |
| | 3 555 | 1 761 | 3 351 |
| <i>Nettot mellan inbetald F-skatt och årets inkomstskatt, årets upplupna fastighetsskatt, löneskatt samt avkastningsskatt, redovisas under skattefordran.</i> | | | |

Not 20

Förutbetalda kostnader och upplupna intäkter

| | Koncernen | | Moderföreningen | |
|-----------------------------------|---------------|--|-----------------|---------------|
| | 2016-12-31 | | 2016-12-31 | 2015-12-31 |
| Upplupna vårdintäkter | 18 976 | | 18 976 | 48 187 |
| Upplupna intäkter hemtjänst | 14 624 | | - | - |
| Förutbetalda lokalhyror | 6 927 | | 4 788 | 4 634 |
| Ej rekvirerade investeringsbidrag | 1 858 | | 1 858 | 2 535 |
| Förutbetalda försäkringspremie | 351 | | 351 | 296 |
| Upplupen kvalitet och miljöntäkt | 376 | | 376 | 376 |
| Förutbetalda licensavgifter | 697 | | 697 | 515 |
| Förutbetalda kreditavgifter | 248 | | 248 | 495 |
| Övriga poster | 4 314 | | 3 041 | 2 951 |
| Summa | 48 371 | | 30 335 | 59 989 |

Not 21

Långfristiga värdepappersinnehav

| | Koncernen | | Moderföreningen | |
|-----------------------------------------------|----------------|--|-----------------|----------------|
| | 2016-12-31 | | 2016-12-31 | 2015-12-31 |
| Ingående anskaffningsvärde | 423 198 | | 423 198 | 135 999 |
| Årets förändringar | | | | |
| -Anskaffning | 90 846 | | 90 846 | 370 977 |
| -Försäljningar | -186 932 | | -186 932 | -83 778 |
| Utgående ackumulerat anskaffningsvärde | 327 112 | | 327 112 | 423 198 |
| Ingående ackumulerade nedskrivningar | -1 266 | | -1 266 | - |
| Årets förändringar | | | | |
| -Nedskrivning | 1 266 | | 1 266 | - |
| -Återföring av nedskrivningar | - | | - | -1 266 |
| Utgående ackumulerade nedskrivningar | 0 | | 0 | -1 266 |
| Utgående bokfört värde | 327 112 | | 327 112 | 421 932 |
| Marknadsvärde | 344 780 | | 344 780 | 427 665 |

Not 22

Avsättning för pensioner och liknande förpliktelser

| | Koncernen | | Moderföreningen | |
|-------------------------------|------------|--|-----------------|------------|
| | 2016-12-31 | | 2016-12-31 | 2015-12-31 |
| Avsättning till pensioner KPA | 9 656 | | 9 656 | 8 592 |

Not 23

Långfristig skuld till kreditinstitut

| | Koncernen | | Moderföreningen | | |
|--------------------------------------------------------------------------------------------------------------------------------------------------------------------------------------------------------------------------------------------------------------------------------------------------------------------------------------------------------------------------------------------------------------------------------|------------------------|------------|-----------------|----------------|----------------|
| | 2016-12-31 | | 2016-12-31 | 2015-12-31 | |
| Skulder som förfaller till betalning 1-3 år efter balansdag | 308 644 | | 308 644 | 31 200 | |
| Skulder som förfaller till betalning > 3år efter balansdag | - | | - | 287 844 | |
| Summa | 308 644 | | 308 644 | 319 044 | |
| <i>Ersta diakoni tillämpar säkringsredovisning med avseende på säkring av ränterisk. Ränteswappar ingås som säkrar risken för förändringar i framtida räntebetalningar på lån till rörlig ränta. Nominellt belopp på lånen uppgår till 202 044 tkr respektive 117 000 tkr. I samtliga ränteswappar erhåller Ersta diakoni rörlig ränta Stibor 3m och betalar fast ränta. Per balansdagen finns följande derivatinstrument:</i> | | | | | |
| Säkringsinstrument | Nominellt belopp (tkr) | Förfall | Referensränta | Bokfört värde | Verkligt värde |
| Ränteswapp | 202 044 | 2020-05-31 | STIBOR 3M | 0 | -15 597 |
| Ränteswapp | 117 000 | 2018-01-16 | STIBOR 3M | 0 | -3 381 |

Not 24

Kortfristig skuld till kreditinstitut

| | Koncernen | | Moderföreningen | |
|-----------------------------------------------------------|------------|--|-----------------|------------|
| | 2016-12-31 | | 2016-12-31 | 2015-12-31 |
| Skulder som förfaller till betalning <1 år från balansdag | 10 400 | | 10 400 | 10 400 |
| Beviljat belopp på checkräkningskrediter | 100 000 | | 100 000 | 200 000 |

Not 25

Upplupna kostnader och förutbetalda intäkter

| | Koncernen | | Moderföreningen | |
|-----------------------------------------------------|----------------|--|-----------------|---------------|
| | 2016-12-31 | | 2016-12-31 | 2015-12-31 |
| Förutbetalda forskningsbidrag | 4 687 | | 4 687 | 4 155 |
| Förutbetalda övriga bidrag | 14 723 | | 14 723 | 16 506 |
| Upplupna löner, semester, komp- och övertidsskulder | 50 819 | | 31 222 | 33 264 |
| Upplupna sociala avgifter | 30 292 | | 17 559 | 17 264 |
| Upplupna räntekostnader | 1 461 | | 1 461 | 1 585 |
| Övriga poster | 22 695 | | 18 778 | 19 598 |
| Summa | 124 677 | | 88 430 | 92 372 |

Not 26

Väsentliga händelser efter räkenskapsårets slut:

1 januari 2017 startade Ersta Hannahemmet hemtjänst i Räcksta.

Not 27

Ställda säkerheter

| | Koncernen | | Moderföreningen | |
|------------------------|----------------|--|-----------------|----------------|
| | 2016-12-31 | | 2016-12-31 | 2015-12-31 |
| Fastighetsinteckningar | 273 208 | | 273 208 | 273 208 |
| Summa | 273 208 | | 273 208 | 273 208 |

Not 28

Förslag till disposition av resultatet

| | Moderföreningen | |
|--------------------------------------------------------------------------------------|-----------------|----------------|
| | 2016 | 2015 |
| Till årsstämman förfogande står följande vinstmedel: | | |
| Balanserade vinstmedel | 338 252 | 309 969 |
| Årets vinst | 9 475 | 24 580 |
| | 347 727 | 334 549 |
| Styrelsen föreslår att vinstmedlen disponeras så att följande överföres i ny räkning | 347 727 | 334 549 |
| | 347 727 | 334 549 |

Stockholm 22/3 2017

Kenneth Bengtsson
Ordförande

Anette Sand
Vice ordförande

Ulla Litzén Lisbeth Gustafsson Lena Adelsohn Liljeroth
Lotta Persson Jan-Håkan Hansson Elin Santell Filippa Nyberg

Vår revisionsberättelse har avgivits 3/5 2017

Ernst & Young AB

Magnus Fagerstedt
Auktoriserad revisor

Christer Engelhardt
Förtroendevald revisor

Revisionsberättelse

Till årsmötet i Ersta Diakonisällskap, org.nr 802000-6717

Rapport om årsredovisningen och koncernredovisningen

Uttalanden

Vi har utfört en revision av årsredovisningen och koncernredovisningen för Ersta Diakonisällskap år 2016. Förenings årsredovisning och koncernredovisning ingår på sidorna 8-27 i detta dokument. Enligt vår uppfattning har årsredovisningen och koncernredovisningen upprättats i enlighet med årsredovisningslagen och ger en i alla väsentliga avseenden rättvisande bild av moderföreningens och koncernens finansiella ställning per den 31 december 2016 och av dess finansiella resultat och kassaflöde för året enligt årsredovisningslagen. Förvaltningsberättelsen är förenlig med årsredovisningens och koncernredovisningens övriga delar.

Vi tillstyrker därför att årsmötet fastställer resultaträkningen och balansräkningen för moderföreningen och koncernen.

Grund för uttalanden

Vi har utfört revisionen enligt god revisionsssed i Sverige. Revisorernas ansvar enligt denna sed beskrivs närmare i avsnitten De auktoriserade revisorernas ansvar samt Den förtroendevalde revisorns ansvar.

Vi är oberoende i förhållande till föreningen enligt god revisorssed i Sverige. Vi som auktoriserade revisorer har fullgjort vårt yrkesetiska ansvar enligt dessa krav.

Vi anser att de revisionsbevis vi har inhämtat är tillräckliga och ändamålsenliga som grund för våra uttalanden.

Annan information än årsredovisningen och koncernredovisningen

Detta dokument innehåller även annan information än årsredovisningen och koncernredovisningen och återfinns på sidorna 1-7. Det är styrelsen och direktorn som har ansvaret för denna andra information.

Vårt uttalande avseende årsredovisningen och koncernredovisningen omfattar inte denna information och vi gör inget uttalande med bestyrkande avseende denna andra information.

I samband med vår revision av årsredovisningen och koncernredovisningen är det vårt ansvar att läsa den information som identifieras ovan och överväga om informationen i väsentlig utsträckning är oförenlig med årsredovisningen och koncernredovisningen. Vid denna genomgång beaktar vi även den kunskap vi i övrigt inhämtat under revisionen samt bedömer om informationen i övrigt verkar innehålla väsentliga felaktigheter.

Om vi, baserat på det arbete som har utförts avseende denna information, drar slutsatsen att den andra informationen innehåller en väsentlig felaktighet, är vi skyldiga att rapportera detta. Vi har inget att rapportera i det avseendet.

Styrelsens och direktorns ansvar

Det är styrelsen och direktorn som har ansvaret för att årsredovisningen och koncernredovisningen upprättas och att de ger en rättvisande bild enligt årsredovisningslagen. Styrelsen och direktorn ansvarar även för den interna kontroll som de bedömer är nödvändig för att upprätta en årsredovisning och koncernredovisning som inte innehåller några väsentliga felaktigheter, vare sig dessa beror på oegentligheter eller på fel.

Vid upprättandet av årsredovisningen och koncernredovisningen ansvarar styrelsen och direktorn för bedömningen av föreningens förmåga att fortsätta verksamheten. De upplyser, när så är tillämpligt, om förhållanden som kan påverka förmågan att fortsätta verksamheten och att använda antagandet om fortsatt drift. Antagandet om fortsatt drift tillämpas dock inte om styrelsen och direktorn avser att likvidera föreningen, upphöra med verksamheten eller inte har något realistiskt alternativ till att göra något av detta.

De auktoriserade revisorernas ansvar

Vi har att utföra revisionen enligt International Standards on Auditing (ISA) och god revisionsssed i Sverige.

Vårt mål är att uppnå en rimlig grad av säkerhet om att årsredovisningen och koncernredovisningen som helhet inte innehåller några väsentliga felaktigheter, vare sig dessa beror på oegentligheter eller på fel. Rimlig säkerhet är en hög grad av säkerhet, men är ingen garanti för att en revision som utförs enligt ISA och god revisionsssed i Sverige alltid kommer att upptäcka en väsentlig felaktighet om en sådan finns. Felaktigheter kan uppstå på grund av oegentligheter eller fel och anses vara väsentliga om de enskilt eller tillsammans rimligen kan förväntas påverka de ekonomiska beslut som användare fattar med grund i årsredovisningen och koncernredovisningen.

Som del av en revision enligt ISA använder vi professionellt omdöme och har en professionellt skeptisk inställning under hela revisionen. Dessutom:

- identifierar och bedömer vi riskerna för väsentliga felaktigheter i årsredovisningen och koncernredovisningen, vare sig dessa beror på oegentligheter eller på fel, utformar och utför granskningsåtgärder bland annat utifrån dessa risker och inhämtar revisionsbevis som är tillräckliga och ändamålsenliga för att utgöra en grund för våra uttalanden. Risken för att inte upptäcka en väsentlig felaktighet till följd av oegentligheter är högre än för en väsentlig felaktighet som beror på fel, eftersom oegentligheter kan innefatta agerande i maskopi, förfalskning, avsiktliga utelämnanden, felaktig information eller åsidosättande av intern kontroll.

- skaffar vi oss en förståelse av den del av föreningens interna kontroll som har betydelse för vår revision för att utforma granskningsåtgärder som är lämpliga med hänsyn till omständigheterna, men inte för att uttala oss om effektiviteten i den interna kontrollen.

- utvärderar vi lämpligheten i de redovisningsprinciper som används och rimligheten i styrelsens och direktorns uppskattningar i redovisningen och tillhörande upplysningar.

- drar vi en slutsats om lämpligheten i att styrelsen och direktorn använder antagandet om fortsatt drift vid upprättandet av årsredovisningen och koncernredovisningen. Vi drar också en slutsats, med grund i de inhämtade revisionsbevisen, om det finns någon väsentlig osäkerhetsfaktor som avser sådana händelser eller förhållanden som kan leda till betydande tvivel om föreningens förmåga att fortsätta verksamheten. Om vi drar slutsatsen att det finns en väsentlig osäkerhetsfaktor, måste vi i revisionsberättelsen fästa uppmärksamheten på upplysningarna i årsredovisningen om den väsentliga osäkerhetsfaktorn eller, om sådana upplysningar är otillräckliga, modifiera uttalandet om årsredovisningen och koncernredovisningen. Våra slutsatser baseras på de revisionsbevis som inhämtas fram till datumet för revisionsberättelsen. Dock kan framtida händelser eller förhållanden göra att en förening inte längre kan fortsätta verksamheten.

- utvärderar vi den övergripande presentationen, strukturen och innehållet i årsredovisningen och koncernredovisningen, däribland upplysningarna, och om årsredovisningen och koncernredovisningen återger de underliggande transaktionerna och händelserna på ett sätt som ger en rättvisande bild.

- inhämtar vi tillräckliga och ändamålsenliga revisionsbevis avseende den finansiella informationen för enheterna eller affärsaktiviteterna inom koncernen för att göra ett uttalande avseende koncernredovisningen. Vi ansvarar för styrning, övervakning och utförande av koncernrevisionen. Vi är ansvariga för våra uttalanden.

Vi måste informera styrelsen och direktorn om bland annat revisionens planerade omfattning och inriktning samt tidpunkten för den. Vi måste också informera om betydelsefulla iakttagelser under revisionen, däribland de betydande brister i den interna kontrollen som vi identifierat.

Den förtroendevalde revisorns ansvar

Jag har att utföra en revision enligt revisionslagen och därmed enligt god revisionsssed i Sverige. Mitt mål är att uppnå en rimlig grad av säkerhet om att årsredovisningen och koncernredovisningen har upprättats i enlighet med årsredovisningslagen och om årsredovisningen och koncernredovisningen ger en rättvisande bild av föreningens och koncernens resultat och ställning.

Rapport om andra krav enligt lagar och andra författningar

Uttalande

Utöver vår revision av årsredovisningen och koncernredovisningen har vi även utfört en revision av styrelsens och

direktorns förvaltning av Ersta Diakonisällskap för år 2016.

Vi tillstyrker att årsmötet disponerar vinsten enligt förslaget i förvaltningsberättelsen och beviljar styrelsens ledamöter och direktorn ansvarsfrihet för räkenskapsåret.

Grund för uttalande

Vi har utfört revisionen enligt god revisionsssed i Sverige.

Vårt ansvar enligt denna beskrivs närmare i avsnittet Revisorns ansvar. Vi är oberoende i förhållande till föreningen enligt god revisorssed i Sverige. Vi som auktoriserade revisorer har i övrigt fullgjort vårt yrkesetiska ansvar enligt dessa krav.

Vi anser att de revisionsbevis vi har inhämtat är tillräckliga och ändamålsenliga som grund för vårt uttalande.

Styrelsens och direktorns ansvar

Det är styrelsen och direktorn som har ansvaret för förvaltningen.

Revisorns ansvar

Vårt mål beträffande revisionen av förvaltningen, och därmed vårt uttalande om ansvarsfrihet, är att inhämta revisionsbevis för att med en rimlig grad av säkerhet kunna bedöma om någon styrelseledamot eller direktorn i något väsentligt avseende företagit någon åtgärd eller gjort sig skyldig till någon försummelse som kan föranleda ersättningskyldighet mot föreningen.

Rimlig säkerhet är en hög grad av säkerhet, men ingen garanti för att en revision som utförs enligt god revisionsssed i Sverige alltid kommer att upptäcka åtgärder eller försummelser som kan föranleda ersättningskyldighet mot föreningen.

Som en del av en revision enligt god revisionsssed i Sverige använder de auktoriserade revisorerna professionellt omdöme och har en professionellt skeptisk inställning under hela revisionen. Granskningen av förvaltningen grundar sig främst på revisionen av räkenskaperna. Vilka tillkommande granskningsåtgärder som utförs baseras på de auktoriserade revisorernas professionella bedömning och övriga valda revisorers bedömning med utgångspunkt i risk och väsentlighet. Det innebär att vi fokuserar granskningen på sådana åtgärder, områden och förhållanden som är väsentliga för verksamheten och där avsteg och överträdelser skulle ha särskild betydelse för föreningens situation. Vi går igenom och prövar fattade beslut, beslutsunderlag, vidtagna åtgärder och andra förhållanden som är relevanta för vårt uttalande om ansvarsfrihet.

Stockholm den 3 maj 2017

Ernst & Young AB

Magnus Fagerstedt
Auktoriserad revisor

Christer Engelhardt
Förtroendevald revisor

Styrelse 2016

Kenneth Bengtsson, Ordförande.
Direktör, född 1961.

Invald i styrelsen år: 2013.

Andra uppdrag: Ordförande i Ahlsell, Clas Ohlson, Systembolaget, Eurocommerce, World Childhood Foundation, Ung företagsamhet och Mekonomen. Styrelseledamot i Herenco och Synsam.

Anette Sand, Vice ordförande.

VD i AB Familjebostäder, född 1957.

Invald i styrelsen år: 2008.

Andra uppdrag: Styrelseledamot i Haninge Bostäder AB, ordförande i Fastighetsägarna Rågsved samt ledamot i SABO:s vd-råd.

Ulla Litzén

Civilekonom och MBA, född 1956.

Invald i styrelsen år: 2013.

Andra uppdrag: Styrelseledamot i Alfa Laval AB, Husqvarna Group, NCC AB och Ratoss samt Elektrolux.

Lisbeth Gustafsson

Socionom, född 1947.

Invald i styrelsen år: 2010.

Andra uppdrag: Ledamot i Actea AB.

Lena Adelsohn Liljeroth

Fd. kultur- och idrottsminister, född 1955.

Invald i styrelsen år: 2015.

Andra uppdrag: Ordförande i Postkodstiftelsen, ledamot i Strömma Turism & Sjöfart.

Lotta Persson

Socionom, född 1949.

Invald i styrelsen år: 2009.

Andra uppdrag: Vice ordförande i Centralföreningen för socialt arbete samt vice ordförande i Svensk Socialpolitisk Förening.

Jan-Håkan Hansson

Docent, född 1948.

Invald i styrelsen år: 2014.

Andra uppdrag: tidigare rektor Ersta Sköndal högskola.

Elin Santell

Diakon, född 1981.

Invald i styrelsen år: 2013.

Andra uppdrag: ledamot i Ersta Diakonråd.

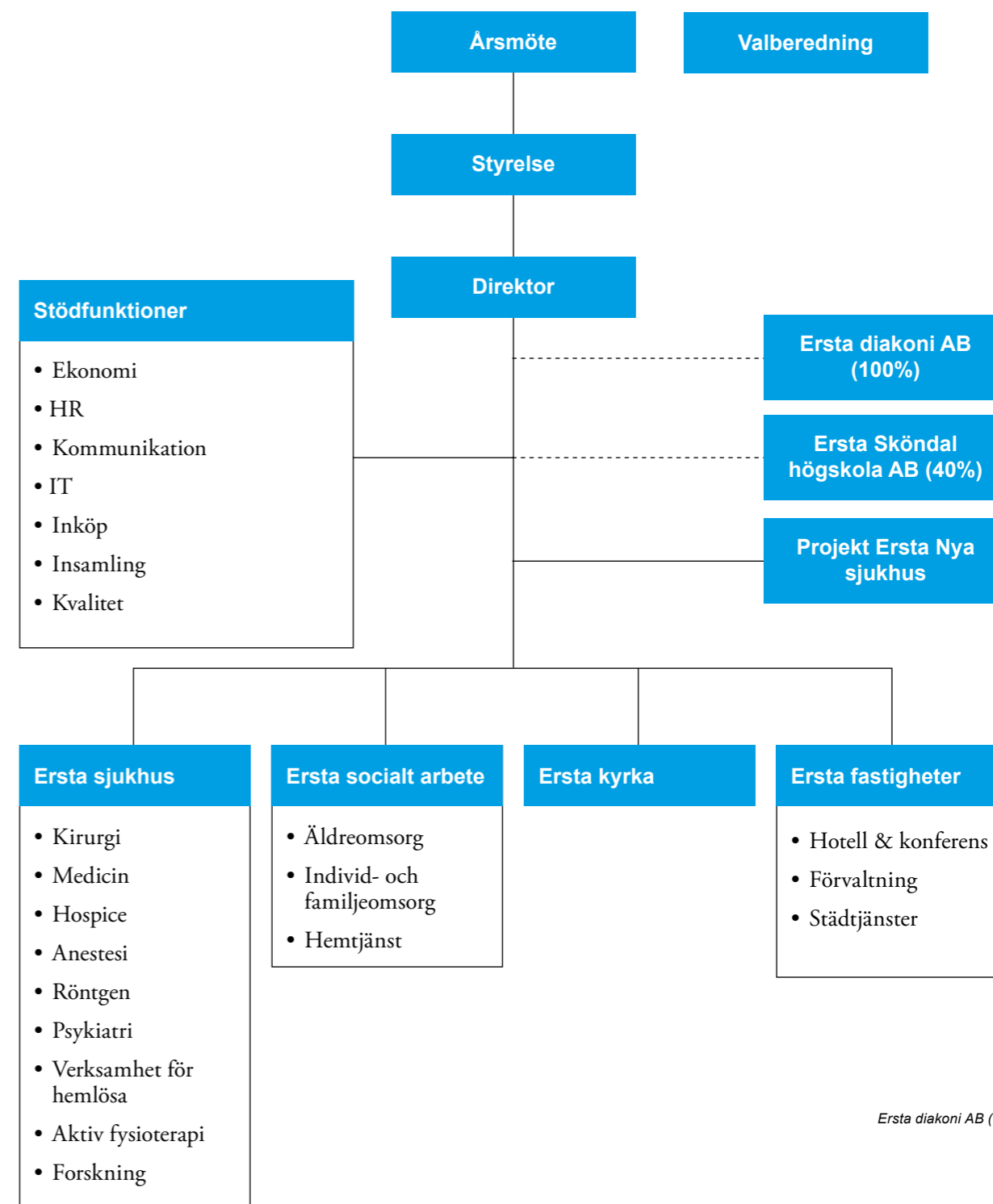
Filippa Nyberg

Läkare, född 1958.

Invald i styrelsen år: 2016.

Andra uppdrag: Ledamot i Uppsala monitoring centre samt ordförande i Svenska läkaresällskapet samt Sveriges läkarförbund.

Organisation Ersta diakoni



Ledning 2016

Stefan Nilsson, Direktör

Christian Ödman, Ekonomichef

Jan-Åke Zetterström, Sjukhuschef

Ann-Sofie Wetterstrand, Socialchef

Paul Westerlund, Chef Ersta kyrka

Catrin Viksten, Fastighetschef

Lena Freijd, Personalchef (tf)*

Helena Rubmén, Kommunikation- och marknadschef*

Mats Hagner, IT-chef*

Pia Watkinson, Insamlingschef*

Karin Svärdsudd, Kvalitetschef*

Lars Tapper, Projektchef Ersta Nya Sjukhus*

*Ingår i ledningsgruppen från och med september 2016.

Årsredovisningen produktion

Grafisk form: MMX Reklambyrå. Foto: Alison De Mars.

Du kan hjälpa till – och vi behöver dig

När du ger en gåva till Ersta diakoni ser du till att fler människor i utsatta livssituationer får möjlighet att bearbeta trauman, läka i en trygg miljö och få den vård, omtanke och professionella bemötande de har rätt till.

Vi är Sveriges största icke-vinstsyftande aktör inom ideellt bedriven vård och socialt arbete. Allt överskott går tillbaka in i verksamheten och vi skiljer oss på så sätt från många andra vårdgivande företag. Men för att kunna ge den bästa omsorgen och den bästa vården behöver vi också hjälp från andra. Vi behöver dig. Gåvor från privatpersoner, stiftelser och företag gör det möjligt att alltid kunna ge lite mer till dem som kommer till oss.

Enkla sätt att ge:

BLI MÅNADSGIVARE och stöd hela Ersta diakonis verksamhet.

Dina pengar kommer att användas där de bäst behövs.

SMS:A "ERSTA" TILL 72980 så skänker du 100 kronor.

SWISHA valfritt belopp till 900 0548.

Eller kontakta Pia Watkinson, Insamlingschef, för att diskutera hur du kan bidra på bästa sätt. Telefon 0734-030430 eller pia.watkinson@erstadiakoni.se.

Insamlingsverksamheten har 90-konto och kontrolleras av Svensk Insamlingskontroll.



Ersta diakoni
Box 4619, 116 91 Stockholm
Telefon 08-714 61 00
www.erstadiakoni.se
PG 90 00 54-8
BG 900-0548



Ersta diakoni