



Ersta diakoni

2016

*Årsredovisning*

# Innehåll

Ordförande och Direktör har ordet.....	3
Det här är Ersta diakoni.....	6
<b>Ekonomisk redovisning</b>	
Förvaltningsberättelse .....	8
Resultaträkning.....	13
Balansräkning.....	14
Kassaflödesanalys .....	16
Noter .....	17
Revisionsberättelse .....	28
Styrelse och ledning.....	30
Organisationsschema .....	31

# Tack för 2016.

Ersta diakonis uppdrag är att möta människor i utsatta livssituationer för att bota, lindra, stötta och trösta. Det uppdraget ligger fast, även om formerna och förutsättningarna förändras över tid. Vi verkar i en omvärld där förändringarna går fort och där osäkerheten är stor och det ställer höga krav på oss att vara flexibla och förändringsbenägna, men utan att förlora vår identitet.

*2016 har varit ett händelserikt år för Ersta diakoni. Ledningen har arbetat med att ta fram målbild och strategier för framtidens Ersta diakoni. Vad behöver vi göra för att säkerställa att vi kan fortsätta fullgöra – och utveckla - vårt uppdrag även i framtiden och vilken position vill vi ha inom de områden vi verkar inom? Med nya strategier höjer vi ambitionen för att bli förstahandsvalet inom våra specialist- och verksamhetsområden, och en stark röst i den ständigt pågående vårddebatten. Som Sveriges största aktör inom idéburen vård och omsorg har vi en unik position samt kunskap och erfarenhet av att bedriva högkvalitativ vård och omsorg. Och vi gör det utifrån den enskilda människans behov och situation, icke vinstsyftande. Framtidens vårdlandskap innehåller mängder av utmaningar och här har Ersta diakoni en viktig roll att spela.*

*För sjukhusverksamheten är naturligtvis Ersta Nya Sjukhus en av de allra största frågorna, kombinerat med en osäkerhet inför framtida uppdrag från det offentliga. Samtidigt har vi fått mängder av bevis på att Ersta sjukhus utför ett fantastiskt bra arbete, med fina medicinska resultat kombinerat med patienter som är väldigt nöjda med vården och bemötandet. Ersta sjukhus placerade sig i topp i SKL:s nationella mätning av patientkundnöjdhet. Inom de sociala verksamheterna har det varit en stor expansion av äldreomsorgen under 2016. Det inleddes med öppnandet av vård- och omsorgsboendet Ersta Hannahemmet i februari och fortsatte med förvärvet av HSB Omsorg i mitten av december. Detta innebär, bland annat, att vi åter har hemtjänst som en av våra verksamheter, något som ger oss möjlighet att hjälpa människor både i hemmet och på vård- och omsorgsboenden.*

*Fastighetsverksamheten är även den starkt påverkad av projektet med Ersta Nya Sjukhus och under 2016 påbörjades flytten av de verksamheter som behöver hitta nya lokaler i samband med att några fastigheter ska rivas. Kyrkans verksamhet fortsätter att ha en viktig roll i det interna arbetet med värdegrundsutbildningar och livsåskådningskurser för personal och samtal och stöd till patienter och boende vid sidan av det traditionella arbetet med gudstjänster och musikverksamhet.*

*2016 har varit ett expansivt och bra år där vi fortsatt att lägga grunden för ett framtida starkt Ersta diakoni som genom sina verksamheter får bidra till ett bättre samhälle. Stort tack till alla som bidragit.*

Kenneth Bengtsson  
Ordförande

Stefan Nilsson  
Direktör



Vi har ökat vår närvaro i sociala medier under 2016.  
Här är några exempel på inlägg från vår Facebook-sida under året som gått.



**Ersta diakoni**

Vi är så stolta och glada över Ersta sjukhus resultat i nationella patientenkäten! Läs mer om betyget från patienterna här: <http://www.erstadiakoni.se/.../Patienter-ger-Ersta-sjukhus-h.../>



**Patienter ger Ersta sjukhus högsta betyg**

Patienterna är mycket nöjda med sin upplevelse på Ersta sjukhus, där sjukhuset toppar i alla dimensioner inom specialiserad sjukvård, jämfört med sjukhus i övriga riket och Stockholm i genomsnitt.

ERSTADIAKONI.SE

Under konferensen "Framtidens vård- och omsorgsboende" var Ersta äldreomsorg inbjudna att tala om Ersta diakonis nya äldreboende Sarahemmet, som just nu byggs i Ältadalen. Hur kan smart teknik och arkitektur bidra till trygghet och gemenskap?



**Ersta Sarahemmet – framtidens äldreboende**

Den 5-6 december anordnade Centrum för kunskapsutveckling konferensen "Framtidens vård- och omsorgsboenden". Ersta Äldreomsorg representerades av socialchef Ann-Sofi Wetterstrand och äldreomsorgschef Christine Tell som var...

ERSTADIAKONI.SE

Ersta diakoni förvärvar vård- och omsorgsföretaget HSB Omsorg. Ersta diakoni är som idéburen organisation ett alternativ till offentlig vård och vinstdrivande vårdföretag. Ambitionen är att erbjuda en trygg vård och omsorg, från den dag behov av hemtjänst uppstår till vård i livets slutskede. Hemtjänsten blir ett viktigt komplement till Ersta diakonis nuvarande verksamhet. Läs mer här: <http://www.erstadiakoni.se/forvarv-hsbomsorg>



**Ersta diakoni blir starkare och når utanför Stockholm med förvärvet av HSB Omsorg**

Förvärvet stärker ytterligare Ersta diakonis ställning som en av landets ledande idéburna...

ERSTADIAKONI.SE



## Ersta diakoni

Hjärtmottagningen på Ersta sjukhus är en specialistmottagning för hjärtsjukdom. Personalen är specialiserad inom området och behandlar allt från högt blodtryck till hjärtsvikt. Några råd dock för att minska risken för hjärtsjukdom är att stressa mindre, äta nyttigt och att motionera mera. Trevlig Alla hjärtans dag!



Njut av härlig musik i vackra Ersta kyrka! Nu finns hela höstens konsertprogram på hemsidan. Musikaliska upplevelser tillsammans med Rickard Söderberg, Lili Lindfors, The Nordic Baroque Band, Gustaf Sjökvists Kammarkör, Lars Roos på turné och många fler. Passa på att boka dina biljetter.

<http://www.erstadiakoni.se/.../Konserter/Kommande-konserter/>



Ersta Vändpunkten 30 år! 18/11 – 2016

Nu är det äntligen dags att bjuda in till Vändpunktens 30-årsjubileum och vi vill göra det på bästa sätt. Jubileumsprogram...

[Visa mer](#)



**Vi firar 30 år!**

Under 30 år har Ersta Vändpunkten fungerat som mottagning och kunskapscenter. En mottagning för anhöriga till missbrukare och ett kunskapscenter för professionella som arbetar inom socialt arbete och vård.

# Det här är Ersta diakoni

Ersta diakoni är Sveriges största idéburna aktör inom vård och omsorg. Allt överskott går tillbaka till verksamheten och vi skiljer oss på så sätt från många andra vårdgivande företag. Vi har bedrivit vård och omsorg sedan 1851, alltid med människan i centrum. Tiderna förändras och vi möter så gott som dagligen nya utmaningar inom de områden vi verkar. Ersta diakoni vill vara en del av lösningen och som idéburen och fristående aktör har vi möjlighet att tänka nytt och starta verksamheter där vi ser att behovet finns.

## Specialistsjukhus med patientnära klinisk forskning

Ersta sjukhus är ett icke vinstdrivande sjukhus som bedriver högkvalitativ och specialiserad sjukvård. Här kombinerar vi den bästa tänkbara sjukvården med ett bemötande som får varje patient att känna sig sedd.

Den kombinationen tror vi är förklaringen till att vi i nationella patientenkäter och i olika kvalitetsmätningar ständigt hamnar i topp. I framtiden vill vi kunna erbjuda fler patienter vård och planerar därför för ett nytt sjukhus. Under våren 2021 ska Ersta nya sjukhus välkomna sin första patient i ett helt nytt och modernt sjukhus. Ett intensivt arbete pågår med att planera för vilka verksamheter det nya sjukhuset ska ha, med patientcentrerade och flexibla vårdmiljöer där patientsäkerhet, tillgänglighet och hållbarhet är i fokus.

Arbetet med det nya sjukhuset genomförs i nära samarbete mellan Ersta sjukhus och Ersta fastigheter. Ersta diakoni äger många av de fastigheter där vi har verksamhet själva, det innebär att Ersta fastigheter har ansvar för att underhålla och anpassa cirka 75 000 kvadratmeter och 300 bostäder. Förvärvet av HSB Omsorg har också gjort att Ersta fastigheter utökats med Ersta städtjänster som erbjuder hushållsnära tjänster.

## Våra sociala verksamheter växer inom äldreomsorgen

Våra sociala verksamheter vänder sig till människor i alla åldrar som av olika anledningar behöver hjälp och stöd i livet. Det kan vara äldre som behöver omsorg på boende eller hemma, unga flickor som utsatts för sexuella övergrepp

eller barn som växer upp i familjer med missbruk. Under slutet av 2016 förvärvade Ersta diakoni vård- och omsorgsbolaget HSB Omsorg. Hemtjänstverksamheten finns i flera delar av Sverige vilket gör att Ersta diakoni nu går från att vara en Stockholmscentrerad aktör till att bli en nationell aktör. Ett viktigt steg inför framtida expansion och i den långsiktiga strategin att bli en starkare röst för idéburen vård och omsorg.

Ersta konferens och hotell erbjuder specialanpassade lösningar för alla typer av konferenser. 2016 beslutades att Ersta konferens och hotell ska ta över driften av restaurang Ersta Terrass, som ligger på Erstaklippan med sin fantastiska utsikt. Det innebär att vi ytterligare breddar vårt erbjudande med restaurang i egen regi och möjligheter att utveckla verksamheten med andra typer av evenemang.

Ersta kyrka erbjuder gudstjänster, musik och en plats för eftertanke för alla som behöver. Kyrkan är också en viktig del i alla våra verksamheter. Ersta kyrka anordnar utbildningar i vår värdegrund för alla anställda, här får värdegrunden "Se människan" och våra värdeord "professionalism", "tillit" och "hopp" konkret mening för hur de ska tillämpas i det dagliga arbetet. Kyrkans personal finns också tillgänglig för stödjande samtal för både medarbetare och patienter och boende. Ersta kyrka är ofta ute i våra verksamheter, till exempel på våra äldreboenden och inom hospiceverksamheten, för att hålla andakter eller bara finnas till hands för den som behöver någon att prata med.

Under 2016 har Ersta museum fått en rejäl uppdatering med nyrenoverade lokaler och en ny utställning med namnet "Staden på berget – Ersta diakoni ser människan" där besökaren

1700



1 700 anställda i Ersta diakoni vid årets slut.

46000



46 000 besök på Ersta sjukhus.

1800



1800 kunder i Ersta hemtjänst.

kan följa Erstas utveckling från starten 1849 och hur diakonin, sjukvården och utbildning utvecklats sedan dess. En historia fyllda av kvinnliga pionjärer och nyskapande verksamheter.

Våra medarbetare är Ersta diakonis viktigaste tillgång och tillsammans med våra volontärer de viktigaste bärare av värdegrunden. Den medarbetarundersökning som genomfördes under 2016 visade på ett mycket positivt resultat och vi uppnådde vårt högsta medarbetarindex någonsin. Att vara en bra och attraktiv arbetsgivare är givetvis oerhört viktigt för att vi ska kunna rekrytera och behålla kompetent personal som förbättrar och utvecklar våra verksamheter.

Ersta diakoni arbetar ständigt för att bli bättre och för att leva upp till kvalitetscertifieringar. Till vår hjälp har vi ett ledningssystem som beskriver våra arbetsprocesser och hur vi arbetar med avvikelser och ständiga förbättringar. Ett väl fungerande ledningssystem är ett krav för att en verksamhet ska kunna bli ISO-certifierad. Ersta diakoni har varit kvalitetscertifierade enligt ISO 9001 sedan 2012 och

miljöcertifierade enligt ISO 14001 sedan 2008.

Gåvor och bidrag från stiftelser, privatpersoner och företag är viktiga tillskott till vår verksamhet. Det ger våra verksamheter möjlighet att satsa extra för att ytterligare höja kvaliteten inom vård och omsorg. Under 2016 har insamlade medel bland annat gått till investeringar i medicinteknisk utrustning, till att erbjuda vård till personer i hemlöshet och till stöd för personer som drabbats av demenssjukdom, och till deras anhöriga.

Internt har Ersta diakoni under hösten 2016 haft stort fokus på nya strategier inför framtiden och på den roll vi vill spela i ett föränderligt vårdlandskap. Vi lever i ett samhälle där allt fler blir allt äldre, en av de många utmaningar som väntar i framtiden. Som Sveriges största aktör inom idéburen vård och omsorg har Ersta diakoni en unik position och röst. Vi vill utvecklas i samarbete med våra olika intressenter och med långsiktighet i fokus. Vi har bedrivit vård i mer än 160 år, och vill fortsätta minst lika länge till.

*"I vårt arbete vill vi att människor i mötet med oss ska känna skillnad i sin livskvalitet."*

*Ann Sofi Wetterstrand, chef sociala verksamheter.*

*"På Ersta sjukhus kombinerar vi den bästa tänkbara sjukvården med ett bemötande som får varje patient att känna sig sedd. Det vill vi erbjuda fler!"*

*Jan-Ake Zetterström, chef Ersta sjukhus.*



# Förvaltningsberättelse

Styrelsen för Ersta diakonisällskap ("Ersta diakoni") får härmed avge årsredovisning och koncernredovisning för räkenskapsåret 2016. Om inte annat särskilt anges, redovisas alla belopp i tusental kronor. Uppgifter inom parentes avser föregående år.

## Information om verksamheten

Ersta diakoni grundades 1851 och är en ideell förening. Ersta diakoni bedriver utifrån en kristen grundsyn hälso- och sjukvård, socialt arbete, fastighetsförvaltning, kyrklig verksamhet och forskning.

Sällskapets ändamål är:

- att bedriva diakoni genom hälso- och sjukvård, omsorg om äldre och personer med funktionsnedsättning samt socialt arbete med barn och unga, och personer i utsatta situationer, och
- att bedriva opinionsbildning samt utbildning och vetenskaplig forskning inom områden av betydelse för sällskapets verksamhet.

Ersta diakoni bedriver verksamheter i enlighet med ändamålen i stadgarna. Verksamheternas resultat mäts och utvärderas kontinuerligt mot uppsatta mål. Ersta diakoni är kvalitets- och miljöcertifierat och uppfyller därmed kraven i den internationella standarden för ISO 9001 och ISO 14001. Alla delar i verksamheten arbetar med ständiga förbättringar som ska säkerställa att verksamheten blir säkrare och effektivare samt styrs för att uppfylla ändamålet. Ersta diakonis bärande idé är "Se människan" och genomsyrar allt arbete. Arbetet styrs utifrån värdeorden professionalism, tillit och hopp. Varje människas integritet och välbefinnande står i centrum. Verksamheten finansieras huvudsakligen genom avtal med landsting, kommuner och försäkringsbolag. Gåvor och bidrag erhålls från privatpersoner, stiftelser, företag och församlingar inom svenska kyrkan.

## Ändamålsuppfyllelse

Koncernen bedriver bl.a. följande verksamheter: hälso- och sjukvård vid Ersta sjukhus; äldreboende; hemtjänst; dagverksamhet; familje-

rådgivning; stödverksamhet för anhöriga till missbrukare som vänder sig till både barn och vuxna; arbete med barns rättigheter och praktisk hjälp; stöd och rådgivning till enskilda barn och unga; miljöterapi för flickor mellan 13 och 19 år som utsatts för eller misstänks ha varit utsatta för sexuella övergrepp; skyddat boende för kvinnor och barn; traumabearbetande gruppbehandling för våldsutsatta kvinnor; hvbhem för ensamkommande flyktingbarn.

Ersta diakoni samarbetar med de stora akutsjukhusen och erbjuder specialisttjänstgöring för läkare på Ersta sjukhus som en del i utbildningen. Ersta sjukhus erbjuder dessutom praktik inom sjuksköterskeutbildningen i samarbete med högskolor. Ersta diakoni äger 40 procent av aktierna i Ersta Sköndal Bräcke Högskola som erbjuder bl.a. sjuksköterske-, teologi-, socionomutbildning på grundnivå samt utbildning inom vårdvetenskap och socialt arbete på avancerad nivå. I anslutning till utbildningen bedrivs även vetenskaplig forskning.

På Ersta sjukhus bedrivs patientnära medicinsk forskning. Enheten är affilierad till Karolinska institutet via Institutionen för Kliniska Vetenskaper vid Danderyds sjukhus. På sjukhusets forskningsavdelning bedrivs forskning med gastrokirurgisk och internmedicinsk inriktning.

Opinionsbildning har bedrivits under året i form av debattartiklar, deltagande i seminarier, möte med politiker samt deltagande i forskningssammanhang.

## Väsentliga händelser under räkenskapsåret

Ersta diakoni förvärvade 100 % av aktierna i HSB Omsorg AB den 16 december. HSB Omsorg AB bedriver hemtjänst, äldreboende och hushållsnära tjänster i Stockholms län, Sundsvall och Gävle. För helåret 2016 uppgick nettoomsättningen till drygt 400 Mkr och medelantalet anställda till 834. Processen med att integrera HSB Omsorg i Ersta diakoni kommer att ske stegvis under 2017. Den 24 januari 2017 bytte HSB Omsorg AB firmanamn till Ersta diakoni AB.

Ersta diakoni har sedan ett antal år undersökt de ekonomiska och tekniska förutsättningarna för nybyggnation av nytt sjukhus samt student- och/eller hotellbyggnad på Erstaklippan på Södermalm i Stockholm. Ny detaljplan antogs i Stadsbyggnadsnämnden 26 november 2015. Detaljplanen har överklagats och beslut i mark- och miljödomstolen förväntas under våren 2017. Ersta Nya Sjukhus förväntas stå klart år 2021. Projekt Ersta Nya Sjukhus har arbetat under året med att planera projektet och ta fram programhandlingar för husets verksamhetsinnehåll. Under 2016 startades ett större ombyggnads- och flyttprojekt som ett led i arbetet att omlokalisera verksamhet inför byggnation av Ersta Nya sjukhus (ENS). Projektering pågår för ombyggnad av hus 19, Folkungagatan 121-127.

I juni avyttrades Diakonen 4, Sköndal, då fastigheten inte längre är nödvändig för verksamhetens utövande.

Bygglov för äldreboendet Ersta Sarahemmet blev klart i oktober. Preliminärt startdatum för verksamheten är maj 2018.

## Andelar i Ersta Sköndal Bräcke Högskola AB

Ersta diakoni äger 40% (40%) av andelarna i Ersta Sköndal Bräcke högskola AB. Övriga delägare är stiftelsen Stora Sköndal 40% (40%) och stiftelsen Bräcke diakoni 20% (20%). Högskolan bedriver grund- och vidareutbildningar samt forskning i vårdvetenskap, socialt arbete, det civila samhället, värdeetik, teologi och kyrkomusik.

## Förvaltade stiftelser

Ersta diakoni förvaltar 9 (9) självständiga stiftelser där den totala förmögenheten uppgår till 84 706 Tkr (83 576 Tkr).

## Framtida utveckling

Ersta diakoni ser ett allt större intresse för ideella organisationer som bedriver verksamhet inom vård och omsorg. Under de kommande åren är det viktigt att med bibehållen och förbättrad kvalitet fortsätta arbetet med fokus på framtida expansion av verksamheter. Ersta diakonis strategi är att hjälpa fler, vilket bland annat kommer ske genom byggnation av nytt sjukhus samt drift av nytt äldreboende. Insatser kommer också göras för att expandera verksamheten genom att delta i upphandlingar inom båda kärnområden.

## Riskhantering

Finansiella risker som Ersta diakoni är exponerade mot inkluderar kreditrisker, likviditetsrisker och marknadsrisker. Kreditrisken definieras som exponeringen mot förluster om motparten inte kan möta sina åtaganden. Likviditetsrisken avser risken att ha svårigheter att möta sina åtaganden. Utöver befintlig lånefinansiering per balansdagen som huvudsakligen är långfristig med förfall under år 2018 finns även en checkräkningskredit. Marknadsrisker som påverkar Ersta diakoni är dels ränterisken genom exponering mot förändringar i ränta vilket påverkar avkastningen från placeringar i räntebärande papper och dels risken genom exponering mot aktieprisförändringar till följd av innehav i aktier och andelar samt viss exponering för förändringar i valuta kurser genom innehav i globala aktier.

Ersta diakoni har en av styrelsen fastställd placeringspolicy för att ange inriktning och ramar för kapitalförvaltningen. Därutöver finns ett fastighets- och placeringsutskott för att förvalta Ersta diakonis värdepappersportfölj. Utskottet bereder även beslut om större ny-, till- och ombyggnationer samt avyttring av fastigheter. Risker i den finansiella rapporteringen bereds i revisionsutskottet. Utskottet träffar löpande revisorerna för att informera sig om revisionens inriktning och omfattning samt synen på Ersta diakonis risker kopplade till den finansiella rapporten.

Operationella risker avser förlust på grund av brister i rutiner, processer eller system. Ersta diakoni är kvalitets- och miljöcertifierat och uppfyller kraven i den internationella standarden för ISO 9001 och 14001. Externa och interna revisioner sker löpande för att minimera brister i rutiner, processer och system. Risker vid upphandlingar inom hälso- och sjukvård samt socialt arbete bereds i ledningsgruppen och dialog med hela eller delar av styrelsen.

För projektet Ersta Nya Sjukhus har en riskanalys genomförts och åtgärdsplan upprättats för att hantera och minimera riskerna inom följande områden: organisation och bemanning; upphandling och kontrakt; omfattning och utformning; kostnadskontroll; tidplan; verksamhet; projektstyrning, kommunikation och rapportering. Gällande integrationsprocessen för det förvärvade bolaget HSB Omsorg AB har en riskanalys genomförts och åtgärder vidtas för att hantera och minimera riskerna.

## Finansiella instrument

Kapitalförvaltningen följer placeringspolicyns framtagna etiska riktlinjer och restriktioner. Etiska restriktioner grundas på Global Ethical Standard (GES) som utgår från internationella normer för mänskliga rättigheter, arbete, miljö, mutor, korruption och vapen. Vidare ska investeringar undvikas i företag vars huvudsakliga verksamhetsområde är vapen, alkohol, tobak, spel och pornografi. Enligt fastställt placeringsreglemente ska totalportföljen förvaltas med nedanstående strategiska normalallokering som riktmärke men där de angivna limiterna är absoluta, dvs. får inte överträdas.

	Min	Normal	Max
<b>Aktier</b>	0 %	40 %	60 %
<b>Räntebärande papper</b>	10 %	45 %	100 %
<b>Alternativa placeringar</b>	0 %	15 %	30 %
<b>Likvida medel</b>	0 %	0 %	15 %

Den övergripande målsättningen med förvaltningen är att tillgångarna ska generera en långvarig real avkastning om 4% per år. Den erhållna reala avkastningen är i snitt 6,52% per år de senaste fem åren.

## Resultat och ställning

Årets resultat uppgår i koncernen till 10 027 Tkr (24 580 Tkr). Verksamhetens resultat, dvs. resultatet efter avskrivningar, uppgår till 22 143 Tkr (31 920 Tkr). Resultatförsämringen jämfört med f.g. år beror bl.a. på nedskrivning av fastigheten Valåker 1:8 och kostnader relaterade till projektet för Ersta Nya Sjukhus. Kassalikviditeten är 132% (96%) och soliditeten är 52% (54%). Personalkostnader i förhållande till verksamhetens totala kostnader utgör 66% (68%). Medlemsantalet i moderföreningen har minskat de senaste åren. Ett antal åtgärder har vidtagits för att bryta trenden, bland annat införande av familjemedlemskap och en kampanj riktad till alla anställda, men medlemsantalet fortsätter minska.

## Flerårsöversikt Koncernen

	2016	2015	2014	2013	2012
<b>ALLMÄNNA FÖRUTSÄTTNINGAR</b>					
Antal medlemmar	641	669	695	701	712
<i>varav diakoner</i>	368	387	441	385	393
<b>INTÄKTS OCH KOSTNADSANALYS (TKR)</b>					
Verksamhetens intäkter	919 859	838 534	801 152	738 140	690 806
<i>varav gåvor och bidrag</i>	31 928	35 647	37 401	32 766	46 135
Verksamhetens kostnader	899 189	806 614	793 413	683 925	695 206
<i>varav personalkostnader</i>	594 236	551 770	528 614	454 533	446 000
Resultat före finansiella poster	22 143	31 920	7 739	54 215	-4 400
Årets resultat	10 027	24 580	81 736	35 238	28 449
<b>EKONOMISK STÄLLNING</b>					
Eget kapital, (tkr)	577 636	558 247	533 667	451 985	417 268
Soliditet, %	52	54	51	47	44
Kassalikviditet, %	132	96	289	83	95
Skuldsättningsgrad	0,92	0,87	0,97	1,15	1,25
Personalkostnader i förhållande till verksamhetens totala kostnader, %	66	68	67	66	64
Avskrivningar i förhållande till verksamhetens totala kostnader, %	5,3	4,8	3,6	4,0	6,0
<b>VÄRDEPAPERSPORTFÖLJEN</b>					
Bokfört värde	327 112	421 932	135 999	468 530	467 597
Övervärde	17 668	5 732	11 715	63 886	6 456

För åren 2012-2015 överensstämmer koncernen med moderföreningen och för år 2016 inkluderas uppgifter för det nyförvärvade bolaget. Uppgifterna i flerårsöversikten för 2012 har inte räknats om med avseende på K3 övergången.

## Förändring av eget kapital Moderföreningen

	Kapital-behållning	Ändamåls-bestämda medel	Balanserat resultat	Årets resultat	Summa eget kapital
Eget kapital 2016-01-01	200 000	23 698	309 969	24 580	558 246
Disposition enligt beslut av årets stämma	-	-	24 580	-24 580	-
Ändamålsbestämning av medel	-	2 194	-2 194	-	-
Utnyttjande av ändamålsbestämda medel	-	-5 898	5 898	-	-
Årets resultat	-	-	-	9 475	9 475
<b>Eget kapital 2016-12-31</b>	<b>200 000</b>	<b>19 994</b>	<b>338 252</b>	<b>9 475</b>	<b>567 721</b>

## Förslag till vinstdisposition

Till årsstämmans förfogande står följande vinstmedel:	
Balanserade vinstmedel	334 548 880
Årets vinst	9 475 313
	<b>kronor 344 024 193</b>
Styrelsen föreslår att vinstmedlen disponeras så att överföres i ny räkning	344 024 193
	<b>kronor 344 024 193</b>

# Resultaträkning

	Not	Koncernen 2016-12-31	Moderföreningen 2016-12-31	2015-12-31
<b>VERKSAMHETENS INTÄKTER</b>				
Nettoomsättning	2, 3	879 643	861 966	800 768
Medlemsavgifter		206	206	208
Gåvor	4	2 372	2 372	9 406
Erhållna bidrag	5	29 556	29 556	26 241
Övriga rörelseintäkter	6	8 082	8 082	1 911
<b>Summa verksamhetens intäkter</b>		<b>919 859</b>	<b>902 182</b>	<b>838 534</b>
<b>VERKSAMHETENS KOSTNADER</b>				
Övriga externa kostnader	3, 7	-257 721	-255 244	-215 773
Personalkostnader	8	-594 236	-578 419	-551 770
Av/nedskrivningar anläggningstillgångar	9, 11, 12	-47 232	-47 012	-38 938
Övriga rörelsekostnader		-	-	-133
<b>Summa verksamhetens kostnader</b>		<b>-899 189</b>	<b>-880 675</b>	<b>-806 614</b>
Resultat från andelar i intresseföretag		1 473	-	-
<b>VERKSAMHETSRESULTAT</b>		<b>22 143</b>	<b>21 507</b>	<b>31 920</b>
<b>RESULTAT FRÅN FINANSIELLA INVESTERINGAR</b>				
Resultat från värdepapper och fordringar	14	1 226	1 226	6 197
Ränteintäkter och liknande resultatposter	15	347	341	118
Räntekostnader och liknande resultatposter		-11 250	-11 250	-11 413
<b>Summa resultat från finansiella investeringar</b>		<b>-9 677</b>	<b>-9 683</b>	<b>-5 098</b>
<b>RESULTAT EFTER FINANSIELLA POSTER</b>		<b>12 466</b>	<b>11 824</b>	<b>26 822</b>
<b>SKATT</b>	16	<b>-2 439</b>	<b>-2 349</b>	<b>-2 242</b>
<b>ÅRETS RESULTAT</b>		<b>10 027</b>	<b>9 475</b>	<b>24 580</b>
<b>FÖRÄNDRINGAR ÄNDAMÅLSBESTÄMDA MEDEL</b>				
Årets resultat enligt resultaträkningen		10 027	9 475	24 580
Utnyttjande av ändamålsbestämda medel		5 898	5 898	10 455
Ändamålsbestämning av medel		-2 194	-2 194	-9 668
<b>Kvarstående belopp för året/ förändring i balanserat kapital</b>		<b>13 731</b>	<b>13 179</b>	<b>25 367</b>

# Balansräkning

	Not	Koncernen 2016-12-31	Moderföreningen 2016-12-31    2015-12-31	
<b>TILLGÅNGAR</b>				
<b>ANLÄGGNINGSTILLGÅNGAR</b>				
<i>Immateriella anläggningstillgångar</i>				
Balanserade utgifter för utvecklingsarbeten	9	7 512	7 512	9 877
Goodwill	10	20 074	-	-
		27 586	7 512	9 877
<i>Materiella anläggningstillgångar</i>				
Byggnader och mark	11	322 162	322 162	347 103
Maskiner och inventarier	12	31 933	30 490	33 347
Pågående nyanläggningar	13	113 114	113 114	83 236
		467 209	465 766	463 686
<i>Finansiella anläggningstillgångar</i>				
Andelar i koncernföretag	17	-	53 329	-
Andelar i intresseföretag	18	11 336	500	500
Långfristigt värdepappersinnehav	21	327 112	327 112	421 932
		338 448	380 941	422 432
<b>Summa anläggningstillgångar</b>		<b>833 243</b>	<b>854 219</b>	<b>895 995</b>
<b>OMSÄTTNINGSTILLGÅNGAR</b>				
<i>Varulager</i>				
Handelsvaror		401	401	307
<i>Kortfristiga fordringar</i>				
Kundfordringar		109 863	70 049	36 174
Skattefordringar	19	3 555	1 761	3 351
Övriga kortfristiga fordringar		19 897	402	16 715
Förutbetalda kostnader och upplupna intäkter	20	48 371	30 335	59 989
		181 686	102 547	116 229
<b>Kassa och bank</b>		<b>95 369</b>	<b>95 369</b>	<b>29 727</b>
<b>Summa omsättningstillgångar</b>		<b>277 456</b>	<b>198 317</b>	<b>146 263</b>
<b>SUMMA TILLGÅNGAR</b>		<b>1 110 699</b>	<b>1 052 536</b>	<b>1 042 258</b>

	Not	Koncernen 2016-12-31	Moderföreningen 2016-12-31    2015-12-31	
<b>EGET KAPITAL OCH SKULDER</b>				
<b>EGET KAPITAL</b>				
Kapitalbehållning		200 000	200 000	200 000
Ändamålsbestämda medel		-	19 994	23 698
Balanserat resultat		-	338 252	309 969
Årets resultat		-	9 475	24 580
Annat eget kapital inklusive årets resultat		377 636	-	-
<b>Summa eget kapital</b>		<b>577 636</b>	<b>567 721</b>	<b>558 247</b>
<b>AVSÄTTNINGAR</b>				
Avsättning för pensioner	22	9 656	9 656	8 592
Avsättning för latent skatteskuld		5 092	5 092	4 597
		14 748	14 748	13 189
<b>LÅNGFRISTIGA SKULDER</b>				
Skuld till kreditinstitut	23	308 644	308 644	319 044
<b>Summa långfristiga skulder</b>		<b>308 644</b>	<b>308 644</b>	<b>319 044</b>
<b>KORTFRISTIGA SKULDER</b>				
Skuld till kreditinstitut	24	10 400	10 400	10 400
Leverantörsskulder		51 764	46 006	34 561
Övriga kortfristiga skulder		22 830	16 587	14 445
Upplupna kostnader och förutbetalda intäkter	25	124 677	88 430	92 372
<b>Summa kortfristiga skulder</b>		<b>209 671</b>	<b>161 423</b>	<b>151 778</b>
<b>SUMMA EGET KAPITAL OCH SKULDER</b>		<b>1 110 699</b>	<b>1 052 536</b>	<b>1 042 258</b>



# Kassaflödesanalys

Not	Koncernen	Moderföreningen	
	2016	2016	2015
<b>DEN LÖPANDE VERKSAMHETEN</b>			
Rörelseresultat före finansiella poster	22 143	21 507	31 920
Justering för poster som inte ingår i kassaflödet, mm			
Av- och nedskrivningar	47 232	47 012	38 938
Reaförlust (+) reavinst (-) på anläggningstillgångar	-8 082	-8 082	2 084
Ökning (+) minskning (-) av långfristiga avsättningar	1 560	1 560	-16 854
Övriga poster som inte ingår i kassaflödet	-1 525	-	-900
<b>Kassaflöde före räntor och inkomstskatter m.m.</b>	<b>61 328</b>	<b>61 997</b>	<b>55 188</b>
Erhållen ränta och utdelningar			
	347	341	118
Erlagd ränta	-11 374	-11 374	-11 533
Betald skatt	-849	-759	-2 742
<b>Kassaflöde före förändring i rörelsekapital</b>	<b>49 452</b>	<b>50 205</b>	<b>41 031</b>
Ökning (-) minskning (+) av lager			
	-94	-94	-19
Ökning (-) minskning (+) kortfristiga fordringar	12 845	12 092	36 464
Ökning (+) minskning (-) kortfristiga skulder	9 767	9 767	-9 578
<b>Kassaflöde från den löpande verksamheten</b>	<b>71 970</b>	<b>71 970</b>	<b>67 898</b>
<b>INVESTERINGSVERKSAMHETEN</b>			
Förvärv av immateriella anläggningstillgångar	-271	-271	-2 926
Förvärv av materiella anläggningstillgångar	-47 557	-47 557	-56 388
Förvärv av finansiella anläggningstillgångar	-90 847	-90 847	-370 977
Förvärv av dotterföretag	-34 726	-53 329	-
Erhållen ränta/utdelning på finansiella anläggningstillgångar	1 246	1 246	3 357
Försäljning av anläggningstillgångar	194 830	194 830	89 893
<b>Kassaflöde från investeringsverksamheten</b>	<b>22 675</b>	<b>4 072</b>	<b>-337 041</b>
<b>FINANSIERINGSVERKSAMHETEN</b>			
Ökning (+) minskning (-) långfristiga skulder	-10 400	-10 400	-10 400
<b>Kassaflöde från finansieringsverksamheten</b>	<b>-10 400</b>	<b>-10 400</b>	<b>-10 400</b>
<b>ÅRETS KASSAFLÖDE</b>	<b>84 245</b>	<b>65 642</b>	<b>-279 543</b>
<b>LIKVIDA MEDEL VID ÅRETS BÖRJAN</b>	<b>29 727</b>	<b>29 727</b>	<b>309 270</b>
<b>LIKVIDA MEDEL VID ÅRETS SLUT *</b>	<b>113 972</b>	<b>95 369</b>	<b>29 727</b>

\* 18 603 Tkr redovisas i koncernens balansräkning som kortfristig fordran då det avser medel på koncernkonto, i kassaflödet har dessa dock betraktats som likvida medel.

# Noter

## Not 1

### Redovisnings- och värderingsprinciper

Årsredovisningen upprättas med tillämpning av årsredovisningslagen och Bokföringsnämndens allmänna råd BFNAR 2012:1 (K3).

### Intäktsredovisning

Intäkter redovisas till det verkliga värdet av vad som erhållits eller kommer att erhållas. Sjukvårdsintäkter baseras dels på fasta ersättningar för utförd sjukvård enligt avtal med beställare, men även på avtalad produktion av sjukvård i form av besök, behandlingar eller utförda medicinska åtgärder. Intäkter inom socialt arbete utgörs främst av dygnersättningar för boende och brukare.

### Medlemsavgifter

Medlemsavgifter omfattar inbetalningar för medlemskap i Ersta diakoni. Medlemsavgifter intäktsförs det år avgiften avser.

### Gåvor

Med gåva avses tillgång som lämnats utan krav på ekonomisk motprestation. Som gåvor inkluderas mottagna gåvor från allmänheten, företag, organisationer, samfund, stiftelser samt sponsring. Till gåvor räknas även testamentsmedel och donationer samt värdet av skänkta tillgångar. Erhållna gåvor i form av tillgångar, framför allt fastigheter, aktier och andra värdepapper, värderas till verkligt värde vid gåvotillfället, dvs försäljningsvärde eller återanskaffningsvärde. Gåvan utgör anläggningstillgång om den är avsedd att stadigvarande brukas eller innehas i verksamheten, övriga gåvor utgör omsättningstillgångar. Erhållna gåvor redovisas netto, dvs efter avdrag för försäljnings- och hanteringskostnader. Intäkter i form av gåvor intäktsförs när gåvan sakrättsligt är genomförd.

### Bidrag

Som bidrag räknas likvida medel som erhålls från en bidragsgivare baserat på ett ansökningsförfarande. Ett villkorat bidrag är ett bidrag som förenats med villkor som innebär återbetalningskyldighet om villkoret inte uppfyllts. Villkorade bidrag skuldförs till dess att de utgifter som bidraget ska täcka uppkommer. Inga bidrag

netto redovisas mot kostnader. Bidrag, som hänförs till en anläggningstillgång, redovisas som en reducering av tillgångens anskaffningsvärde. Intäkter i form av bidrag intäktsförs när villkoren för bidraget är uppfyllda. Om bidraget är till för att täcka specifika kostnader, sker intäktsredovisning på sådant sätt att intäkten ställs mot de kostnader som bidraget är avsett att täcka. Intäktsredovisning sker endast när det med hög grad av sannolikhet kan bedömas att bidraget inte kommer att återkrävas. Om bidraget avser en bestämd tidsperiod periodiseras bidraget över denna period.

### Koncernredovisning

Koncernredovisningen omfattar de företag i vilka moderföreningen har ett bestämmande inflytande samt intresseföretag. Konsolideringen baseras på förvärvsmetoden och kapitalandelsmetoden. Bolag i vilka moderföreningen direkt äger aktier som motsvarar mer än 50 procent av rösterna, konsolideras i sin helhet enligt förvärvsmetoden. Metoden innebär att dotterföretagens egna kapital vid förvärvet, fastställt som skillnaden mellan tillgångarna och skulderna verkliga värden, elimineras i sin helhet. I koncernens egna kapital ingår därmed endast den del av dotterföretagens egna kapital som tillkommit efter förvärvet. Om det koncernmässiga anskaffningsvärdet för aktierna överstiger det i förvärvsanalysen upptagna värdet av bolagets nettotillgångar, redovisas skillnaden som koncernmässig goodwill. Intresseföretag konsolideras enligt kapitalandelsmetoden. Med intresseföretag avses bolag där koncernen kontrollerar 20-50 procent av rösterna eller där koncernen i övrigt har ett betydande inflytande. Vid tillämpning av kapitalandelsmetoden värderas investeringen inledningsvis till anskaffningsvärde och det redovisade värdet ökas eller minskas därefter för att beakta koncernens andel av intresseföretagets vinst eller förlust efter förvärvstidpunkten.

### Förändringar i ändamålsbestämda medel

En informationsruta återfinns under resultaträkningen, "Förändringar i ändamålsbestämda medel". Denna ruta ska på ett tydligt sätt redovisa de under året insamlade medel som ändamåls-

bestämts och de medel som under året kostnadsförts. Med kvarstående belopp för året avses det belopp som förs till balanserat resultat.

#### **Leasingavtal**

Samtliga leasingavtal där föreningen är leaseta tagare redovisas som operationella leasingavgifter. Leasingavgiften redovisas som en kostnad linjärt över leasingperioden. Samtliga leasingavtal där föreningen är leasegivare redovisas som operationella leasingintäkter. Leasingintäkten redovisas som en intäkt linjärt över leasingperioden.

#### **Immateriella anläggningstillgångar**

Till immateriella anläggningstillgångar hör goodwill och övriga immateriella tillgångar såsom balanserade utgifter för utvecklingskostnader. Immateriella anläggningstillgångar redovisas till anskaffningskostnad med avdrag för planmässiga avskrivningar baserade på en bedömning av tillgångarnas nyttjandeperiod. Om en tillgångs bokförda värde är högre än förväntat återvinningsvärde, skrivs tillgången ned till detta värde.

Goodwill utgörs av det värde med vilket förvärvspriset överstiger marknadsvärdet för de nettotillgångar koncernen förvärvat i samband med ett företagsförvärv eller inkrämsförvärv. Goodwill skrivs av linjärt under beräknad nyttjandeperiod.

Följande avskrivningstider tillämpas:

Balanserade utgifter för utvecklingsarbeten	5 år
Goodwill	5 år

#### **Materiella anläggningstillgångar**

Materiella anläggningstillgångar värderas till anskaffningsvärde minskat med avskrivningar enligt plan. I anskaffningsvärdet ingår utgifter som direkt kan hänföras till förvärvet av tillgången. När en komponent i en anläggningstillgång byts ut, uträngas kvarvarande del av den gamla komponenten och den nya komponentens anskaffningsvärde aktiveras. Tillkommande utgifter, som avser tillgångar som inte delas upp i komponenter, läggs till anskaffningsvärdet om de beräknas ge företaget framtida ekonomiska fördelar, till den del tillgångens prestanda ökar i förhållande till tillgångens värde vid anskaffningstidpunkten. Utgifter för löpande reparation och underhåll redovisas som kostnader. Realisationsvinst respektive realisationsförlust vid

avyttring av en anläggningstillgång redovisas som övrig rörelseintäkt respektive övrig rörelsekostnad. Materiella anläggningstillgångar skrivs av systematiskt över tillgångens bedömda nyttjandeperiod. Mark har obegränsad nyttjandeperiod och skrivs inte av. Linjär avskrivningsmetod tillämpas.

Följande avskrivningstider tillämpas:

Mark	Avskrivs ej
Markanläggning	25 år
Stomme, inkl grund	100 år
Stomkomplettering	50 år
Yttre ytskikt (tak, fasad, fönster)	40 år
Inre ytskikt (golv, väggar, innertak)	30 år
Installationer (el, rör, ventilation, hiss)	30 år
Vitvaror	10 år
Hyresgästpassningar	Avskrivning kontraktstid
Maskiner och inventarier	3-10 år

#### **Finansiella tillgångar**

Finansiella tillgångar redovisas i enlighet med kapitel 11 i BFNAR 2012:1. En finansiell tillgång redovisas i balansräkningen när Ersta diakoni blir part i det finansiella instrumentets avtalsmässiga villkor. Borttagande av en finansiell tillgång från balansräkningen sker när den avtalsenliga rätten till kassaflödet från tillgången har upphört eller reglerats. Räntebärande finansiella tillgångar värderas till upplupet anskaffningsvärde, innebärande att mellanskillnaden mellan anskaffningsvärdet och inlösenvärdet för obligationer, periodiseras över löptiden. Ersta diakoni tillämpar en kollektiv värdering enligt portföljmetoden för de finansiella anläggningstillgångarna som handlas på en aktiv marknad och som innehas för riskspridning.

Finansiella anläggningstillgångar utgörs av aktier och andelar samt obligationer. Dessa värderas vid första redovisningstillfället till anskaffningsvärdet. Eventuella transaktionsutgifter som är direkt hänförliga till förvärvet beaktas i det initiala anskaffningsvärdet. Vid efterföljande redovisningstillfällen redovisas de finansiella anläggningstillgångarna till anskaffningsvärdet med avdrag för eventuella nedskrivningar och tillägg för eventuella uppskrivningar. En nedskrivning beaktas om värdet har minskat och denna värdenedgång kan antas vara varaktig.

Finansiella omsättningstillgångar värderas vid första redovisningstillfället till anskaffnings-

värdet, inklusive eventuella transaktionsutgifter som är direkt hänförliga till förvärvet av tillgången. Efter första redovisningstillfället värderas de till det lägsta av anskaffningsvärdet och nettoförsäljningsvärdet på balansdagen.

#### **Varulager**

Varulagret värderas, med tillämpning av först-in först-ut-principen, till det lägsta av anskaffningsvärdet och nettoförsäljningsvärdet på balansdagen. För homogena varugrupper tillämpas kollektiv värdering.

#### **Fordringar**

Kundfordringar och övriga fordringar som utgör omsättningstillgångar värderas individuellt till det belopp som beräknas inflyta.

#### **Skattefordringar**

Nettot mellan inbetald F-skatt och årets inkomstskatt, årets upplupna fastighetsskatt, löneskatt samt avkastningsskatt, redovisas under skattefordran.

#### **Säkring av ränterisk**

Ersta diakoni tillämpar säkringsredovisning med avseende på säkring av ränterisk. Ränteswappar ingår som säkrar risken för förändringar i framtida räntebetalningar på lån till rörlig ränta. Det föreligger en ekonomisk relation mellan säkringsinstrumentet och den säkrade posten som överensstämmer med Ersta diakonis mål för riskhantering. Effektivitet mäts med beaktande av kritiska villkor i ränteswapparna jämfört med lånen. Säkringsrelationen förväntas vara effektiv under den period som säkringen har identifierats för. Orealiserade värdeförändringar på säkringsinstrumentet och den säkrade posten som är hänförliga till den säkrade risken, redovisas inte, givet att kraven för säkringsredovisning uppfylls. Vid säkring av ränterisk redovisas den erlagda respektive erhållna räntan på säkringsinstrumentet i samma period som den då räntan på den säkrade posten redovisas, dvs. de realiserade värdeförändringarna redovisas i samma period i resultatet.

#### **Finansiella skulder**

Finansiella skulder redovisas i enlighet med kapitel 11 i BFNAR 2012:1. En finansiell skuld redovisas i balansräkningen när Ersta diakoni blir part i det finansiella instrumentets avtalsmässiga

villkor. Borttagande av en finansiell skuld från balansräkningen sker när den avtalade förpliktelsen fullgjorts eller upphört. Finansiella skulder värderas till upplupet anskaffningsvärde. Transaktionsutgifter som är hänförliga till upptagande av lånet justerar skuldens anskaffningsvärde och periodiseras som en del i lånets räntekostnad enligt effektivitetsräntemetoden.

#### **Nyckeltalsdefinitioner**

##### *Soliditet*

Eget kapital i förhållande till balansomslutningen. Soliditet anger hur stor andel av tillgångarna som är finansierade med eget kapital.

##### *Kassalikviditet*

Omsättningstillgångar exklusive lager och pågående arbeten i procent av kortfristiga skulder. Kassalikviditet visar föreningens kortsiktiga betalningsförmåga.

##### *Skuldsättningsgrad*

Skulder inklusive uppskjuten skatteskuld och avsättningar dividerat med justerat eget kapital. Skuldsättningsgraden är ett mått på hur mycket skulder föreningen har i förhållande till det egna kapitalet.

##### *Personalkostnader i förhållande till verksamhetens kostnader*

Anger hur stor del av de totala kostnaderna som är personalkostnader.

##### *Av- och nedskrivningar i förhållande till verksamhetens kostnader*

Anger hur stor del av de totala kostnaderna som är av- och nedskrivningar.

## Not 2

### Nettoomsättning

	Koncernen		Moderföreningen	
	2016	2016	2016	2015
Sjukvårdsintäkter	590 592	590 592	589 128	
Intäkter från sociala verksamheter	226 256	208 579	151 515	
Fastighets- och konferensintäkter	51 661	51 661	49 359	
Intäkter från övriga verksamheter	11 134	11 134	10 766	
<b>Summa nettoomsättning</b>	<b>879 643</b>	<b>861 966</b>	<b>800 768</b>	

## Not 3

### Operationella leasingavtal

	Koncernen		Moderföreningen	
	2016	2016	2016	2015
<b>OPERATIONELLA LEASINGAVTAL</b>				
Under perioden kostnadsförda leasingavgifter	21 560	21 027	15 822	
Framtida minimileasekostnader, som ska erläggas avseende icke uppsägningsbara leasingavtal:				
Förfaller till betalning inom ett år	29 789	20 825	21 453	
förfaller till betalning senare än ett men inom fem år	100 086	74 825	78 870	
Förfaller till betalning senare än fem år	169 792	144 156	169 119	
<i>De operationella leasingavgifterna utgörs av hyrda lokaler, bilar och inventarier.</i>				
<b>OPERATIONELLA LEASINGINTÄKTER</b>				
Framtida minimileaseintäkter, som ska erhållas avseende icke uppsägningsbara leasingavtal:				
Förfaller till betalning inom ett år	29 044	29 044	27 460	
Förfaller till betalning senare än ett men inom fem år	21 534	21 534	29 483	
Förfaller till betalning senare än fem år	15 058	15 058	19 934	
<i>De operationella leasingintäkterna utgörs av uthyrning bostäder och lokaler.</i>				

## Not 4

### Erhållna gåvor

	Koncernen		Moderföreningen	
	2016	2016	2016	2015
Gåvor fördelar sig enligt följande:				
Kollekter	277	277	239	
Övriga gåvogivare	2 095	2 095	9 167	
<b>Summa erhållna gåvor</b>	<b>2 372</b>	<b>2 372</b>	<b>9 406</b>	

## Not 5

### Erhållna bidrag

	Koncernen		Moderföreningen	
	2016	2016	2016	2015
Bidrag fördelar sig enligt följande:				
Bidrag från stat och kommun	5 967	5 967	4 414	
Bidrag från stiftelser och övriga	23 589	23 589	21 827	
<b>Summa erhållna bidrag</b>	<b>29 556</b>	<b>29 556</b>	<b>26 241</b>	

## Not 6

### Övriga rörelseintäkter

	Koncernen		Moderföreningen	
	2016	2016	2016	2015
I övriga rörelseintäkter ingår nedanstående poster av engångskaraktär				
Försäljning av fastighet	8 007	8 007	1 860	
Försäljning av inventarier	75	75	51	
<b>Summa</b>	<b>8 082</b>	<b>8 082</b>	<b>1 911</b>	

## Not 7

### Övriga externa kostnader

	Koncernen		Moderföreningen	
	2016	2016	2016	2015
Verksamhetskostnader	85 204	84 335	76 479	
Fastighetskostnader	56 628	56 145	44 382	
Hyra anläggningstillgångar	1 633	1 616	1 819	
Förbrukningsinventarier och material	3 670	3 266	3 027	
Reparation och underhåll	11 879	11 876	11 013	
Rese- och transportkostnader	5 547	5 285	4 529	
Reklam och PR	894	799	913	
Övriga försäljningskostnader	957	954	1 209	
Kontorsmaterial, telefon, post	13 697	13 528	12 068	
Försäkringar och övriga riskkostnader	1 107	1 073	1 046	
Förvaltningskostnader	651	638	474	
Övriga externa tjänster	65 782	65 661	51 064	
Övriga externa kostnader	10 072	10 068	7 750	
<b>Summa</b>	<b>257 721</b>	<b>255 244</b>	<b>215 773</b>	

## Not 8

### Löner, andra ersättningar och sociala kostnader

	Koncernen		Moderföreningen	
	2016	2016	2016	2015
<b>Medelantal anställda</b>				
Kvinnor	786	755	714	
Män	171	165	165	
<b>Totalt</b>	<b>957</b>	<b>920</b>	<b>879</b>	
<b>Löner och andra ersättningar</b>				
Styrelse och direktor	-1 636	-1 577	-1 522	
Övriga anställda	-408 211	-396 788	-377 779	
<b>Totala löner och ersättningar</b>	<b>-409 847</b>	<b>-398 365</b>	<b>-379 301</b>	
<b>Sociala kostnader</b>				
Sociala kostnader	-137 845	-134 152	-125 879	
<b>Pensionskostnader</b>				
Styrelse och direktor	-314	-291	-279	
Övriga anställda	-36 417	-36 001	-33 421	
<b>Totala pensionskostnader</b>	<b>-36 731</b>	<b>-36 292</b>	<b>-33 700</b>	



## fortsättning not 8

### Löner, andra ersättningar och sociala kostnader

	Koncernen		Moderföreningen	
	2016		2016	2015
<b>Styrelseledamöter och ledande befattningshavare</b>				
Antal styrelseledamöter	9		9	9
Kvinnor	7		7	6
Män	2		2	3
Antal personer i ledningsgruppen	-		6	6
Kvinnor	-		2	2
Män	-		4	4
<i>För moderföreningens direktor gäller en ömsesidig uppsägningstid om 3 månader för vardera parten. Vid uppsägning från Ersta diakonis sida har direktorn rätt till, utöver ovan nämnda uppsägningstid, 12 månaders avgångsvederlag räknat på den fasta årslönen. Frågor om ersättning och andra anställningsvillkor för moderföreningens ledning bereds av ersättningsutskottet och beslut fattas av styrelsen.</i>				

## Not 9

### Balanserade utgifter för utvecklingsarbeten

	Koncernen		Moderföreningen	
	2016-12-31		2016-12-31	2015-12-31
Ingående anskaffningsvärden	15 451		15 451	12 525
Årets förändringar				
-Inköp	271		271	2 926
<b>Utgående ackumulerade anskaffningsvärden</b>	<b>15 722</b>		<b>15 722</b>	<b>15 451</b>
Ingående avskrivningar	-5 574		-5 574	-3 181
Årets förändringar				
-Avskrivningar	-2 636		-2 636	-2 393
<b>Utgående ackumulerade avskrivningar</b>	<b>-8 210</b>		<b>-8 210</b>	<b>-5 574</b>
<b>Utgående bokfört värde</b>	<b>7 512</b>		<b>7 512</b>	<b>9 877</b>

## Not 10

### Goodwill

	Koncernen		Moderföreningen	
	2016-12-31		2016-12-31	2015-12-31
Ingående anskaffningsvärden	-		-	-
Årets aktiverade utgifter, inköp	20 243		-	-
Utgående ackumulerade anskaffningsvärden	20 243		0	0
Ingående avskrivningar	-		-	-
Årets avskrivningar	-169		-	-
<b>Utgående ackumulerade avskrivningar</b>	<b>-169</b>		<b>0</b>	<b>0</b>
<b>Utgående restvärde enligt plan</b>	<b>20 074</b>		<b>0</b>	<b>0</b>

## Not 11

### Byggnader och mark

	Koncernen		Moderföreningen	
	2016-12-31		2016-12-31	2015-12-31
Ingående anskaffningsvärden	930 396		930 396	834 836
Årets förändringar				
-Inköp	7 309		7 309	27 393
-Försäljningar och utrangeringar	-4 486		-4 486	-2 031
-Omklassificeringar från pågående nyanläggning till byggnader och mark	1 858		1 858	70 198
<b>Utgående ackumulerade anskaffningsvärden</b>	<b>935 077</b>		<b>935 077</b>	<b>930 396</b>
Ingående avskrivningar	-393 380		-393 380	-370 783
Årets förändringar				
-Avskrivningar	-27 040		-27 040	-24 626
-Försäljningar och utrangeringar	3 652		3 652	2 029
<b>Utgående ackumulerade avskrivningar</b>	<b>-416 768</b>		<b>-416 768</b>	<b>-393 380</b>
Ingående ned- och direktavskrivningar	-189 913		-189 913	-189 913
Årets förändringar				
-Nedskrivningar	-6 234		-6 234	-
<b>Utgående ackumulerade ned- och direktavskrivningar</b>	<b>-196 147</b>		<b>-196 147</b>	<b>-189 913</b>
<b>Utgående bokfört värde</b>	<b>322 162</b>		<b>322 162</b>	<b>347 103</b>
<i>Några av koncernens byggnader är bostadshus som innehas för långsiktig uthyrning till privatpersoner. Fastigheten klassificeras därför som förvaltningsfastighet, men utgör en oväsentlig del av beståndet varför särredovisning av förvaltningsfastighet ej görs. Marknadsvärdet för fastigheterna bedöms vid värdetidpunkten, 2016-10-31, till 1 665 273 Tkr. Marknadsvärderingen utfördes av ett externt företag och baserades på en kombination av två metoder; ortsprismetoden och avkastningsmetoden. Ersta diakoni bedömer att marknadsvärderingen fortfarande är giltig per 2016-12-31.</i>				

## Not 12

### Maskiner och inventarier

	Koncernen		Moderföreningen	
	2016-12-31		2016-12-31	2015-12-31
Ingående anskaffningsvärden	225 717		225 717	192 468
Årets förändringar				
-Inköp	15 784		14 289	39 167
-Försäljningar och utrangeringar	-578		-578	-6 252
-Omklassificeringar	-		-	334
<b>Utgående ackumulerade anskaffningsvärden</b>	<b>240 923</b>		<b>239 428</b>	<b>225 717</b>
Ingående bidrag	-89 604		-89 604	-62 284
Årets förändringar				
-Erhållna bidrag	-5 850		-5 850	-28 220
-Försäljningar och utrangeringar	116		116	866
-Omklassificeringar	-		-	34
<b>Utgående ackumulerade bidrag</b>	<b>-95 338</b>		<b>-95 338</b>	<b>-89 604</b>
Ingående avskrivningar	-102 766		-102 766	-96 002
Årets förändringar				
-Avskrivningar	-11 154		-11 102	-11 919
-Försäljningar och utrangeringar	268		268	5 155
<b>Utgående ackumulerade avskrivningar</b>	<b>-113 652</b>		<b>-113 600</b>	<b>-102 766</b>
<b>Utgående bokfört värde</b>	<b>31 933</b>		<b>30 490</b>	<b>33 347</b>

## Not 13

### Pågående nyanläggningar

	Koncernen	Moderföreningen	
	2016-12-31	2016-12-31	2015-12-31
Ingående balans	83 236	83 236	136 192
Årets förändringar			
-Under året nedlagda kostnader	31 736	31 736	18 220
-Utrangeringar	-	-	-2 995
-Erhållna bidrag	-	-	-173
-Korrigerig bidrag	-	-	2 524
-Omklassificering från pågående nyanläggningar till byggnader och mark	-1 858	-1 858	-70 198
-Omklassificering från pågående nyanläggningar till maskiner och inventarier	-	-	-333
<b>Utgående balans</b>	<b>113 114</b>	<b>113 114</b>	<b>83 237</b>

## Not 14

### Resultat från värdepapper och fordringar som är anläggningstillgångar

	Koncernen	Moderföreningen	
	2016	2016	2015
Utdelningar	1 246	1 246	3 358
Realisationsresultat vid försäljningar	-1 286	-1 286	4 105
Nedskrivningar	-	-	-1 266
Värdeförändring aktier/andelar	1 266	1 266	-
<b>Summa</b>	<b>1 226</b>	<b>1 226</b>	<b>6 197</b>

## Not 15

### Övriga ränteintäkter och liknande resultatposter

	Koncernen	Moderföreningen	
	2016	2016	2015
Räntor	347	341	118
<b>Summa</b>	<b>347</b>	<b>341</b>	<b>118</b>

## Not 16

### Skatt på årets resultat

	Koncernen	Moderföreningen	
	2016	2016	2015
Aktuell skatt	-1 943	-1 853	-844
Uppskjuten skatt	-496	-496	-1 398
<b>Skatt på årets resultat</b>	<b>-2 439</b>	<b>-2 349</b>	<b>-2 242</b>
<b>Redovisat resultat före skatt</b>	<b>12 465</b>	<b>11 824</b>	<b>26 822</b>
Skatt beräknad enligt gällande skattesats (22%)	-2 742	-2 601	-5 901
Skatteeffekt av:			
Ej skattepliktig verksamhet	834	834	5 108
Ej avdragsgilla kostnader	-14	-2	-4
Bokföringsmässiga avskrivningar på byggnader	-589	-589	-1 404
Skattemässiga avskrivningar på byggnader	9	9	-41
Resultatjustering förvärv	-262	-	-
Resultat från andelar i intressebolag	324	-	-
Ej skattepliktiga intäkter	1	-	-
<b>Redovisad skattekostnad</b>	<b>-2 439</b>	<b>-2 349</b>	<b>-2 242</b>

## Not 17

### Andelar i koncernföretag

	Moderföreningen	
	2016-12-31	2015-12-31
Inköp av andelar	53 329	-
<b>Utgående ackumulerat anskaffningsvärde</b>	<b>53 329</b>	<b>0</b>
Årets förändringar		
-Omräkningsdifferenser		
<b>Utgående ackumulerade uppskrivningar / nedskrivningar</b>	<b>0</b>	<b>0</b>
<b>Utgående redovisat värde</b>	<b>53 329</b>	<b>0</b>
<i>Ersta diakoni förvärvade 100% av aktierna i HSB Omsorg AB den 16 december 2016. Den 24 januari 2017 bytte HSB Omsorg AB firmanamn till Ersta diakoni AB. Ersta diakoni AB, org.nr. 556542-3752, säte Stockholm</i>		
Röstandel	100%	
Kapitalandel	100%	
Antal andelar	200 000 st	
Eget kapital	31 263 Tkr	
Resultat för helåret 2016	318 Tkr	
Andel av årets resultat som ingår i koncernens redovisning	-753 Tkr	

## Not 18

### Andelar i intresseföretag

	Koncernen	Moderföreningen	
	2016-12-31	2016-12-31	2015-12-31
Ingående anskaffningsvärde	6 750	6 750	7 550
Återlämnat villkorat aktieägartillskott	-	-	-800
Tidigare års upparbetade resultat	3 113	-	-
Årets resultat	1 473	-	-
<b>Utgående ackumulerat anskaffningsvärde</b>	<b>11 336</b>	<b>6 750</b>	<b>6 750</b>
<b>Ingående nedskrivningar</b>	<b>-</b>	<b>-6 250</b>	<b>-6 250</b>
<b>Utgående ackumulerade nedskrivningar</b>	<b>0</b>	<b>-6 250</b>	<b>-6 250</b>
<b>Utgående bokfört värde</b>	<b>11 336</b>	<b>500</b>	<b>500</b>
<i>Ersta Sköndal Bräcke Högskola AB, org.nr. 556688-5280, säte Stockholm</i>			
Röstandel	40 %		
Kapitalandel	40 %		
Eget kapital	24 997 Tkr (21 073 Tkr)		
Resultat	3 682 Tkr (5 278 Tkr)		
Antal andelar	15 000 st		

## Not 19

### Skattefordringar

	Koncernen	Moderföreningen	
	2016-12-31	2016-12-31	2015-12-31
Inkomstskatt/Inbetald F-skatt	15 566	10 978	11 990
Upplupen löne-, avkastnings- och fastighetsskatt	-12 011	-9 217	-8 639
	<b>3 555</b>	<b>1 761</b>	<b>3 351</b>
<i>Nettot mellan inbetald F-skatt och årets inkomstskatt, årets upplupna fastighetsskatt, löneskatt samt avkastningsskatt, redovisas under skattefordran.</i>			

## Not 20

### Förutbetalda kostnader och upplupna intäkter

	Koncernen		Moderföreningen	
	2016-12-31		2016-12-31	2015-12-31
Upplupna vårdintäkter	18 976		18 976	48 187
Upplupna intäkter hemtjänst	14 624		-	-
Förutbetalda lokalhyror	6 927		4 788	4 634
Ej rekvirerade investeringsbidrag	1 858		1 858	2 535
Förutbetalda försäkringspremie	351		351	296
Upplupen kvalitet och miljöntäkt	376		376	376
Förutbetalda licensavgifter	697		697	515
Förutbetalda kreditavgifter	248		248	495
Övriga poster	4 314		3 041	2 951
<b>Summa</b>	<b>48 371</b>		<b>30 335</b>	<b>59 989</b>

## Not 21

### Långfristiga värdepappersinnehav

	Koncernen		Moderföreningen	
	2016-12-31		2016-12-31	2015-12-31
Ingående anskaffningsvärde	423 198		423 198	135 999
Årets förändringar				
-Anskaffning	90 846		90 846	370 977
-Försäljningar	-186 932		-186 932	-83 778
<b>Utgående ackumulerat anskaffningsvärde</b>	<b>327 112</b>		<b>327 112</b>	<b>423 198</b>
Ingående ackumulerade nedskrivningar	-1 266		-1 266	-
Årets förändringar				
-Nedskrivning	1 266		1 266	-
-Återföring av nedskrivningar	-		-	-1 266
<b>Utgående ackumulerade nedskrivningar</b>	<b>0</b>		<b>0</b>	<b>-1 266</b>
<b>Utgående bokfört värde</b>	<b>327 112</b>		<b>327 112</b>	<b>421 932</b>
Marknadsvärde	344 780		344 780	427 665

## Not 22

### Avsättning för pensioner och liknande förpliktelser

	Koncernen		Moderföreningen	
	2016-12-31		2016-12-31	2015-12-31
Avsättning till pensioner KPA	9 656		9 656	8 592

## Not 23

### Långfristig skuld till kreditinstitut

	Koncernen		Moderföreningen		
	2016-12-31		2016-12-31	2015-12-31	
Skulder som förfaller till betalning 1-3 år efter balansdag	308 644		308 644	31 200	
Skulder som förfaller till betalning > 3år efter balansdag	-		-	287 844	
<b>Summa</b>	<b>308 644</b>		<b>308 644</b>	<b>319 044</b>	
<i>Ersta diakoni tillämpar säkringsredovisning med avseende på säkring av ränterisk. Ränteswappar ingås som säkrar risken för förändringar i framtida räntebetalningar på lån till rörlig ränta. Nominellt belopp på lånen uppgår till 202 044 tkr respektive 117 000 tkr. I samtliga ränteswappar erhåller Ersta diakoni rörlig ränta Stibor 3m och betalar fast ränta. Per balansdagen finns följande derivatinstrument:</i>					
Säkringsinstrument	Nominellt belopp (tkr)	Förfall	Referensränta	Bokfört värde	Verkligt värde
Ränteswapp	202 044	2020-05-31	STIBOR 3M	0	-15 597
Ränteswapp	117 000	2018-01-16	STIBOR 3M	0	-3 381

## Not 24

### Kortfristig skuld till kreditinstitut

	Koncernen		Moderföreningen	
	2016-12-31		2016-12-31	2015-12-31
Skulder som förfaller till betalning <1 år från balansdag	10 400		10 400	10 400
Beviljat belopp på checkräkningskrediter	100 000		100 000	200 000

## Not 25

### Upplupna kostnader och förutbetalda intäkter

	Koncernen		Moderföreningen	
	2016-12-31		2016-12-31	2015-12-31
Förutbetalda forskningsbidrag	4 687		4 687	4 155
Förutbetalda övriga bidrag	14 723		14 723	16 506
Upplupna löner, semester, komp- och övertidsskulder	50 819		31 222	33 264
Upplupna sociala avgifter	30 292		17 559	17 264
Upplupna räntekostnader	1 461		1 461	1 585
Övriga poster	22 695		18 778	19 598
<b>Summa</b>	<b>124 677</b>		<b>88 430</b>	<b>92 372</b>

## Not 26

### Väsentliga händelser efter räkenskapsårets slut:

1 januari 2017 startade Ersta Hannahemmet hemtjänst i Räcksta.

## Not 27

### Ställda säkerheter

	Koncernen		Moderföreningen	
	2016-12-31		2016-12-31	2015-12-31
Fastighetsinteckningar	273 208		273 208	273 208
<b>Summa</b>	<b>273 208</b>		<b>273 208</b>	<b>273 208</b>

## Not 28

### Förslag till disposition av resultatet

	Moderföreningen	
	2016	2015
Till årsstämman förfogande står följande vinstmedel:		
Balanserade vinstmedel	338 252	309 969
Årets vinst	9 475	24 580
	<b>347 727</b>	<b>334 549</b>
Styrelsen föreslår att vinstmedlen disponeras så att följande överföres i ny räkning	347 727	334 549
	<b>347 727</b>	<b>334 549</b>

Stockholm 22/3 2017

Kenneth Bengtsson  
Ordförande

Anette Sand  
Vice ordförande

Ulla Litzén Lisbeth Gustafsson Lena Adelsohn Liljeroth  
Lotta Persson Jan-Håkan Hansson Elin Santell Filippa Nyberg

Vår revisionsberättelse har avgivits 3/5 2017

Ernst & Young AB

Magnus Fagerstedt  
Auktoriserad revisor

Christer Engelhardt  
Förtroendevald revisor



# Revisionsberättelse

Till årsmötet i Ersta Diakonisällskap, org.nr 802000-6717

## Rapport om årsredovisningen och koncernredovisningen

### Uttalanden

Vi har utfört en revision av årsredovisningen och koncernredovisningen för Ersta Diakonisällskap år 2016. Förenings årsredovisning och koncernredovisning ingår på sidorna 8-27 i detta dokument. Enligt vår uppfattning har årsredovisningen och koncernredovisningen upprättats i enlighet med årsredovisningslagen och ger en i alla väsentliga avseenden rättvisande bild av moderföreningens och koncernens finansiella ställning per den 31 december 2016 och av dess finansiella resultat och kassaflöde för året enligt årsredovisningslagen. Förvaltningsberättelsen är förenlig med årsredovisningens och koncernredovisningens övriga delar.

Vi tillstyrker därför att årsmötet fastställer resultaträkningen och balansräkningen för moderföreningen och koncernen.

### Grund för uttalanden

Vi har utfört revisionen enligt god revisionsssed i Sverige. Revisorernas ansvar enligt denna sed beskrivs närmare i avsnitten De auktoriserade revisorernas ansvar samt Den förtroendevalde revisorns ansvar.

Vi är oberoende i förhållande till föreningen enligt god revisorssed i Sverige. Vi som auktoriserade revisorer har fullgjort vårt yrkesetiska ansvar enligt dessa krav.

Vi anser att de revisionsbevis vi har inhämtat är tillräckliga och ändamålsenliga som grund för våra uttalanden.

### Annan information än årsredovisningen och koncernredovisningen

Detta dokument innehåller även annan information än årsredovisningen och koncernredovisningen och återfinns på sidorna 1-7. Det är styrelsen och direktorn som har ansvaret för denna andra information.

Vårt uttalande avseende årsredovisningen och koncernredovisningen omfattar inte denna information och vi gör inget uttalande med bestyrkande avseende denna andra information.

I samband med vår revision av årsredovisningen och koncernredovisningen är det vårt ansvar att läsa den information som identifieras ovan och överväga om informationen i väsentlig utsträckning är oförenlig med årsredovisningen och koncernredovisningen. Vid denna genomgång beaktar vi även den kunskap vi i övrigt inhämtat under revisionen samt bedömer om informationen i övrigt verkar innehålla väsentliga felaktigheter.

Om vi, baserat på det arbete som har utförts avseende denna information, drar slutsatsen att den andra informationen innehåller en väsentlig felaktighet, är vi skyldiga att rapportera detta. Vi har inget att rapportera i det avseendet.

### Styrelsens och direktorns ansvar

Det är styrelsen och direktorn som har ansvaret för att årsredovisningen och koncernredovisningen upprättas och att de ger en rättvisande bild enligt årsredovisningslagen. Styrelsen och direktorn ansvarar även för den interna kontroll som de bedömer är nödvändig för att upprätta en årsredovisning och koncernredovisning som inte innehåller några väsentliga felaktigheter, vare sig dessa beror på oegentligheter eller på fel.

Vid upprättandet av årsredovisningen och koncernredovisningen ansvarar styrelsen och direktorn för bedömningen av föreningens förmåga att fortsätta verksamheten. De upplyser, när så är tillämpligt, om förhållanden som kan påverka förmågan att fortsätta verksamheten och att använda antagandet om fortsatt drift. Antagandet om fortsatt drift tillämpas dock inte om styrelsen och direktorn avser att likvidera föreningen, upphöra med verksamheten eller inte har något realistiskt alternativ till att göra något av detta.

### De auktoriserade revisorernas ansvar

Vi har utfört revisionen enligt International Standards on Auditing (ISA) och god revisionsssed i Sverige.

Vårt mål är att uppnå en rimlig grad av säkerhet om att årsredovisningen och koncernredovisningen som helhet inte innehåller några väsentliga felaktigheter, vare sig dessa beror på oegentligheter eller på fel. Rimlig säkerhet är en hög grad av säkerhet, men är ingen garanti för att en revision som utförs enligt ISA och god revisionsssed i Sverige alltid kommer att upptäcka en väsentlig felaktighet om en sådan finns. Felaktigheter kan uppstå på grund av oegentligheter eller fel och anses vara väsentliga om de enskilt eller tillsammans rimligen kan förväntas påverka de ekonomiska beslut som användare fattar med grund i årsredovisningen och koncernredovisningen.

Som del av en revision enligt ISA använder vi professionellt omdöme och har en professionellt skeptisk inställning under hela revisionen. Dessutom:

- identifierar och bedömer vi riskerna för väsentliga felaktigheter i årsredovisningen och koncernredovisningen, vare sig dessa beror på oegentligheter eller på fel, utformar och utför granskningsåtgärder bland annat utifrån dessa risker och inhämtar revisionsbevis som är tillräckliga och ändamålsenliga för att utgöra en grund för våra uttalanden. Risken för att inte upptäcka en väsentlig felaktighet till följd av oegentligheter är högre än för en väsentlig felaktighet som beror på fel, eftersom oegentligheter kan innefatta agerande i maskopi, förfalskning, avsiktliga utelämnanden, felaktig information eller åsidosättande av intern kontroll.

- skaffar vi oss en förståelse av den del av föreningens interna kontroll som har betydelse för vår revision för att utforma granskningsåtgärder som är lämpliga med hänsyn till omständigheterna, men inte för att uttala oss om effektiviteten i den interna kontrollen.

- utvärderar vi lämpligheten i de redovisningsprinciper som används och rimligheten i styrelsens och direktorns uppskattningar i redovisningen och tillhörande upplysningar.

- drar vi en slutsats om lämpligheten i att styrelsen och direktorn använder antagandet om fortsatt drift vid upprättandet av årsredovisningen och koncernredovisningen. Vi drar också en slutsats, med grund i de inhämtade revisionsbevisen, om det finns någon väsentlig osäkerhetsfaktor som avser sådana händelser eller förhållanden som kan leda till betydande tvivel om föreningens förmåga att fortsätta verksamheten. Om vi drar slutsatsen att det finns en väsentlig osäkerhetsfaktor, måste vi i revisionsberättelsen fästa uppmärksamheten på upplysningarna i årsredovisningen om den väsentliga osäkerhetsfaktorn eller, om sådana upplysningar är otillräckliga, modifiera uttalandet om årsredovisningen och koncernredovisningen. Våra slutsatser baseras på de revisionsbevis som inhämtas fram till datumet för revisionsberättelsen. Dock kan framtida händelser eller förhållanden göra att en förening inte längre kan fortsätta verksamheten.

- utvärderar vi den övergripande presentationen, strukturen och innehållet i årsredovisningen och koncernredovisningen, däribland upplysningarna, och om årsredovisningen och koncernredovisningen återger de underliggande transaktionerna och händelserna på ett sätt som ger en rättvisande bild.

- inhämtar vi tillräckliga och ändamålsenliga revisionsbevis avseende den finansiella informationen för enheterna eller affärsaktiviteterna inom koncernen för att göra ett uttalande avseende koncernredovisningen. Vi ansvarar för styrning, övervakning och utförande av koncernrevisionen. Vi är ansvariga för våra uttalanden.

Vi måste informera styrelsen och direktorn om bland annat revisionens planerade omfattning och inriktning samt tidpunkten för den. Vi måste också informera om betydelsefulla iakttagelser under revisionen, däribland de betydande brister i den interna kontrollen som vi identifierat.

### Den förtroendevalde revisorns ansvar

Jag har utfört en revision enligt revisionslagen och därmed enligt god revisionsssed i Sverige. Mitt mål är att uppnå en rimlig grad av säkerhet om att årsredovisningen och koncernredovisningen har upprättats i enlighet med årsredovisningslagen och om årsredovisningen och koncernredovisningen ger en rättvisande bild av föreningens och koncernens resultat och ställning.

## Rapport om andra krav enligt lagar och andra författningar

### Uttalande

Utöver vår revision av årsredovisningen och koncernredovisningen har vi även utfört en revision av styrelsens och

direktorns förvaltning av Ersta Diakonisällskap för år 2016.

Vi tillstyrker att årsmötet disponerar vinsten enligt förslaget i förvaltningsberättelsen och beviljar styrelsens ledamöter och direktorn ansvarsfrihet för räkenskapsåret.

### Grund för uttalande

Vi har utfört revisionen enligt god revisionsssed i Sverige.

Vårt ansvar enligt denna beskrivs närmare i avsnittet Revisorns ansvar. Vi är oberoende i förhållande till föreningen enligt god revisorssed i Sverige. Vi som auktoriserade revisorer har i övrigt fullgjort vårt yrkesetiska ansvar enligt dessa krav.

Vi anser att de revisionsbevis vi har inhämtat är tillräckliga och ändamålsenliga som grund för vårt uttalande.

### Styrelsens och direktorns ansvar

Det är styrelsen och direktorn som har ansvaret för förvaltningen.

### Revisorns ansvar

Vårt mål beträffande revisionen av förvaltningen, och därmed vårt uttalande om ansvarsfrihet, är att inhämta revisionsbevis för att med en rimlig grad av säkerhet kunna bedöma om någon styrelseledamot eller direktorn i något väsentligt avseende företagit någon åtgärd eller gjort sig skyldig till någon försummelse som kan föranleda ersättningskyldighet mot föreningen.

Rimlig säkerhet är en hög grad av säkerhet, men ingen garanti för att en revision som utförs enligt god revisionsssed i Sverige alltid kommer att upptäcka åtgärder eller försummelser som kan föranleda ersättningskyldighet mot föreningen.

Som en del av en revision enligt god revisionsssed i Sverige använder de auktoriserade revisorerna professionellt omdöme och har en professionellt skeptisk inställning under hela revisionen. Granskningen av förvaltningen grundar sig främst på revisionen av räkenskaperna. Vilka tillkommande granskningsåtgärder som utförs baseras på de auktoriserade revisorernas professionella bedömning och övriga valda revisorers bedömning med utgångspunkt i risk och väsentlighet. Det innebär att vi fokuserar granskningen på sådana åtgärder, områden och förhållanden som är väsentliga för verksamheten och där avsteg och överträdelser skulle ha särskild betydelse för föreningens situation. Vi går igenom och prövar fattade beslut, beslutsunderlag, vidtagna åtgärder och andra förhållanden som är relevanta för vårt uttalande om ansvarsfrihet.

Stockholm den 3 maj 2017

Ernst & Young AB

Magnus Fagerstedt  
Auktoriserad revisor

Christer Engelhardt  
Förtroendevald revisor

## Styrelse 2016

**Kenneth Bengtsson**, Ordförande.  
Direktör, född 1961.

**Invald i styrelsen år:** 2013.

**Andra uppdrag:** Ordförande i Ahlsell, Clas Ohlson, Systembolaget, Eurocommerce, World Childhood Foundation, Ung företagsamhet och Mekonomen. Styrelseledamot i Herenco och Synsam.

**Anette Sand**, Vice ordförande.

VD i AB Familjebostäder, född 1957.

**Invald i styrelsen år:** 2008.

**Andra uppdrag:** Styrelseledamot i Haninge Bostäder AB, ordförande i Fastighetsägarna Rågsved samt ledamot i SABO:s vd-råd.

**Ulla Litzén**

Civilekonom och MBA, född 1956.

**Invald i styrelsen år:** 2013.

**Andra uppdrag:** Styrelseledamot i Alfa Laval AB, Husqvarna Group, NCC AB och Ratons samt Elektrolux.

**Lisbeth Gustafsson**

Socionom, född 1947.

**Invald i styrelsen år:** 2010.

**Andra uppdrag:** Ledamot i Actea AB.

**Lena Adelsohn Liljeroth**

Fd. kultur- och idrottsminister, född 1955.

**Invald i styrelsen år:** 2015.

**Andra uppdrag:** Ordförande i Postkodstiftelsen, ledamot i Strömma Turism & Sjöfart.

**Lotta Persson**

Socionom, född 1949.

**Invald i styrelsen år:** 2009.

**Andra uppdrag:** Vice ordförande i Centralföreningen för socialt arbete samt vice ordförande i Svensk Socialpolitisk Förening.

**Jan-Håkan Hansson**

Docent, född 1948.

**Invald i styrelsen år:** 2014.

**Andra uppdrag:** tidigare rektor Ersta Sköndal högskola.

**Elin Santell**

Diakon, född 1981.

**Invald i styrelsen år:** 2013.

**Andra uppdrag:** ledamot i Ersta Diakonråd.

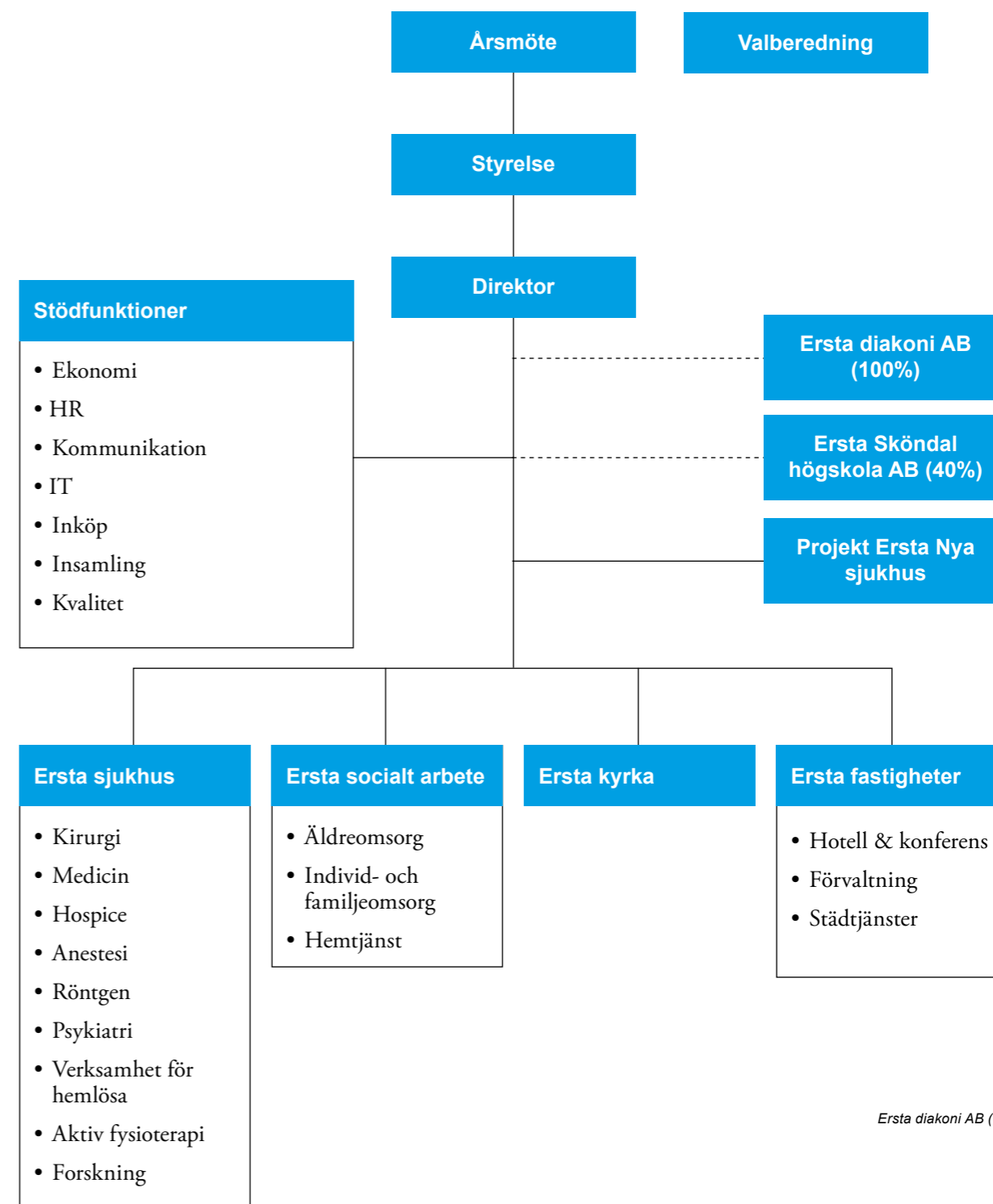
**Filippa Nyberg**

Läkare, född 1958.

**Invald i styrelsen år:** 2016.

**Andra uppdrag:** Ledamot i Uppsala monitoring centre samt ordförande i Svenska läkaresällskapet samt Sveriges läkarförbund.

## Organisation Ersta diakoni



## Ledning 2016

**Stefan Nilsson**, Direktör

**Christian Ödman**, Ekonomichef

**Jan-Åke Zetterström**, Sjukhuschef

**Ann-Sofie Wetterstrand**, Socialchef

**Paul Westerlund**, Chef Ersta kyrka

**Catrin Viksten**, Fastighetschef

**Lena Freijd**, Personalchef (tf)\*

**Helena Rubmén**, Kommunikation- och marknadschef\*

**Mats Hagner**, IT-chef\*

**Pia Watkinson**, Insamlingschef\*

**Karin Svärdsudd**, Kvalitetschef\*

**Lars Tapper**, Projektchef Ersta Nya Sjukhus\*

\*Ingår i ledningsgruppen från och med september 2016.

**Årsredovisningen produktion**

Grafisk form: MMX Reklambyrå. Foto: Alison De Mars.

## *Du kan hjälpa till – och vi behöver dig*

När du ger en gåva till Ersta diakoni ser du till att fler människor i utsatta livssituationer får möjlighet att bearbeta trauman, läka i en trygg miljö och få den vård, omtanke och professionella bemötande de har rätt till.

Vi är Sveriges största icke-vinstsyftande aktör inom ideellt bedriven vård och socialt arbete. Allt överskott går tillbaka in i verksamheten och vi skiljer oss på så sätt från många andra vårdgivande företag. Men för att kunna ge den bästa omsorgen och den bästa vården behöver vi också hjälp från andra. Vi behöver dig. Gåvor från privatpersoner, stiftelser och företag gör det möjligt att alltid kunna ge lite mer till dem som kommer till oss.

### *Enkla sätt att ge:*

**BLI MÅNADSGIVARE** och stöd hela Ersta diakonis verksamhet.

Dina pengar kommer att användas där de bäst behövs.

**SMS:A "ERSTA" TILL 72980** så skänker du 100 kronor.

**SWISHA** valfritt belopp till 900 0548.

Eller kontakta Pia Watkinson, Insamlingschef, för att diskutera hur du kan bidra på bästa sätt. Telefon 0734-030430 eller [pia.watkinson@erstadiakoni.se](mailto:pia.watkinson@erstadiakoni.se).

*Insamlingsverksamheten har 90-konto och kontrolleras av Svensk Insamlingskontroll.*



*Ersta diakoni*  
Box 4619, 116 91 Stockholm  
Telefon 08-714 61 00  
[www.erstadiakoni.se](http://www.erstadiakoni.se)  
PG 90 00 54-8  
BG 900-0548



**Ersta diakoni**