



Ersta diakoni

2017

Års- och hållbarhetsredovisning

Innehåll

Välkommen till Ersta diakonis första års- och hållbarhetsredovisning.....	3
Världen vi verkar i	4
Vår syn på hållbarhetsarbete.....	6
Hur vi jobbar med hållbarhet – året 2017.....	9
Ekonomisk redovisning.....	17
Förvaltningsberättelse.....	18
Resultaträkning.....	23
Balansräkning.....	24
Kassaflödesanalys.....	26
Noter.....	27
Revisionsberättelse.....	43
Styrelse och ledning.....	46
Organisation	47

Välkommen till Ersta diakonis första års- och hållbarhetsredovisning

Ibland får vi frågan om vad som skiljer oss i den idéburna sektorn från andra. Ett svar är långsiktighet. Idén bakom vad vi gör övertrumfar alltid kravet på kortsiktiga ekonomiska resultat. Långsiktighet och hållbarhet går hand i hand.

De har ingått i familjen Ersta diakoni sedan starten 1851. Vår bärande idé sammanfattas i orden ”Se människan”. Vi vill se och möta människors verkliga behov, och vi erbjuder en högkvalitativ och jämlik vård och omsorg.

Social hållbarhet med ansvar för människor och mänskliga rättigheter är således en självklarhet inom Ersta diakoni. Det gäller även ansvaret för miljö och ekonomi.

Under året har Ersta diakoni arbetat fram en ny strategi och vision med mål inom kvalitet, miljö, digitalisering och andra områden. Nu pågår arbetet med att konkretisera aktiviteter och nyckeltal för att kunna mäta och följa upp arbetet. Därmed blir våra mål och ambitioner tydligare, både internt och externt. Vi har

även tagit fram en ny miljöstrategi. Att tydligt formulera en hållbarhetsstrategi ger struktur åt vårt arbete, den ger oss verktyg för att kontinuerligt förbättra oss.

Förvärvet av HSB Omsorg som skedde under slutet av 2016 hade stor betydelse för 2017. Vi fick inte bara helt nya verksamheter i form av hemtjänst och profilboende för Parkinsonsjukdomar; vi etablerade oss utanför Stockholmsområdet, i Sundsvall och Gävle. Vi vill fortsätta expandera, fortsätta att hjälpa fler i framtiden.

Ekonomisk vinning har aldrig varit Ersta diakonis drivkraft. Däremot behöver vi göra ett överskott för att trygga den verksamhet vi har – och för att kunna fortsätta hjälpa fler. Vi nådde inte riktigt de ekonomiska mål som vi satt upp för 2017. Totalt sett blev det ett negativt resultat på 13,4 miljoner kronor. Det negativa resultatet beror huvudsakligen på stora avvecklingskostnader för verksamheterna vi avslutat, integrationskostnader för HSB Omsorg och kostnader för Ersta Nya sjukhus.

En av årets stora utmaningar har varit upphandlingar inom flera av Ersta sjukhus verksamhetsområden. Vi är idag aktör på en marknad där vi måste förhålla oss till upphandlingar och avtal, där vi konkurrerar med kapitalstarka privata aktörer. Som Sveriges största idéburna aktör driver vi opinion för att upphandlingskriterier och regler ska ta tillvara de drivkrafter, den kompetens och det mervärde som idéburen sektor erbjuder. Det är inte acceptabelt att låta låga priser gå ut över kvaliteten eller långsiktigheten.

Det är inte hållbart.

HÄNT UNDER ÅRET

- Planerna för Ersta Nya sjukhus har gått framåt. Mark- och miljööverdomstolen beslutade 1 september 2017 att inte ge prövningstillstånd på överklagan av detaljplanen vilket innebär att den nya detaljplanen nu vunnit laga kraft.
- Under förra året var vi tyvärr tvungna att avsluta verksamheten vid Ersta Flickhem, men vid årsskiftet tillkom en ny verksamhet – Ersta Hopp – som arbetar med människor som varit utsatta för sexuella övergrepp under uppväxten.
- I Södertälje valde vi att inte förlänga avtalet om hemtjänst med Södertälje kommun, anledningen vara att ersättningsnivåerna i Södertälje kommun inte är förenliga med våra kvalitetskrav.
- Från och med april 2017 driver vi Ersta Terrass – restaurang och festvåning i egen regi – något som ger oss möjlighet att bredda vårt utbud mot hotell- och konferensgäster.

Stefan Nilsson
Direktor

Kenneth Bengtsson
Styrelseordförande

Världen vi verkar i

Hållbarhetsfrågorna är viktigare än någonsin, både för oss på Ersta diakoni och ur ett samhällsperspektiv. Vår organisation växer och utvecklas, och därmed också vårt hållbarhetsarbete. Omkring oss ser vi ett ökat intresse för social och miljömässig hållbarhet kopplat till samhällsutveckling och värdegrund.

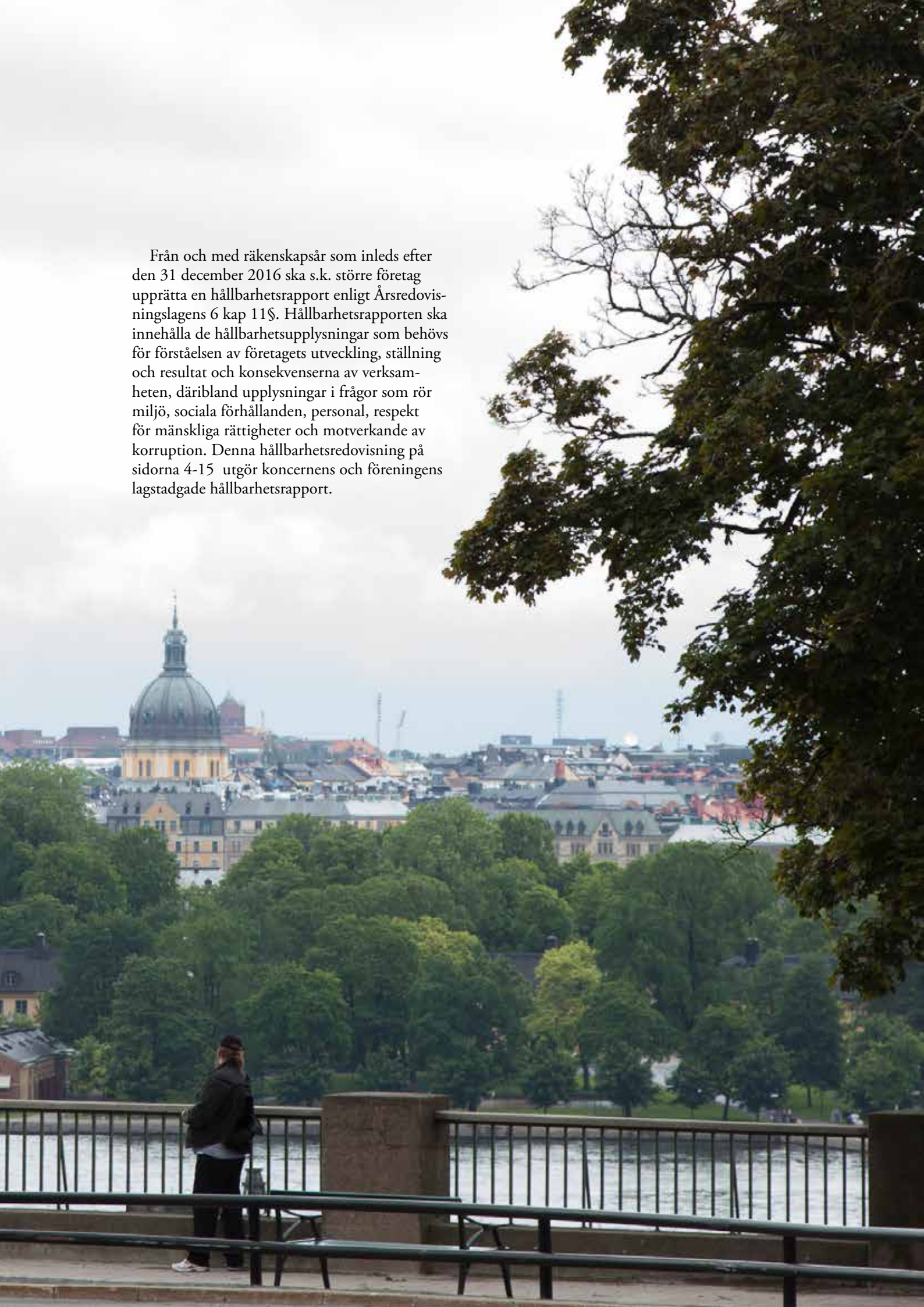
Sociala hållbarhetsfrågor som jämlikhet och rättigheter ställs på sin spets när samhällsutmaningar tilltar, vi ser en splittring när klyftor ökar. Hälsa och välmående är helt avgörande områden i vårt välfärdssamhälle. En ökande befolkning som lever allt längre ställer vård och omsorg inför nya utmaningar. Vår övertygelse är att idéburna organisationer i välfärden kan bidra med perspektiv och kunskap som behövs för att utveckla vården i rätt riktning.

Miljömässiga utmaningar såsom klimatförändringar, hållbar kemikalieanvändning, nyttjande av naturresurser och avfallshantering är lika viktiga som de sociala. Här behöver alla delar i samhället ta steg framåt och växla upp förändringstakten, vi på Ersta diakoni ska alltid ta ansvar för vår påverkan på miljön och göra hållbara val.

Samtidigt finns stora möjligheter, digitalisering kan skapa nya förutsättningar för individanpassad vård, och ny forskning förbättrar möjligheter till evidensbaserat hållbarhetsarbete. Vi har en spännande tid framöver där vi ständigt utvecklar verksamheten för att ta vara på möjligheter och svara upp mot utmaningar. I den här redovisningen berättar vi på Ersta diakoni hur vi gör det genom vårt hållbarhetsarbete.



Från och med räkenskapsår som inleds efter den 31 december 2016 ska s.k. större företag upprätta en hållbarhetsrapport enligt Årsredovisningslagens 6 kap 11§. Hållbarhetsrapporten ska innehålla de hållbarhetsupplysningar som behövs för förståelsen av företagets utveckling, ställning och resultat och konsekvenserna av verksamheten, däribland upplysningar i frågor som rör miljö, sociala förhållanden, personal, respekt för mänskliga rättigheter och motverkande av korruption. Denna hållbarhetsredovisning på sidorna 4-15 utgör koncernens och föreningens lagstadgade hållbarhetsrapport.



Vår syn på hållbarhetsarbete

ERSTA 2022 – VÅRA ÖVERGRIPANDE MÅL

Ersta diakoni är en ideell förening som bedriver sjukvård, socialt arbete, utbildning och forskning och allt vårt överskott återinvesteras i verksamheten. Vi arbetar för att stötta och vårda människor med det mänskliga perspektivet i fokus. Verksamheten vilar på en kristen grund och vi hjälper människor i utsatta livssituationer.

Vår vision är: Tillsammans med dig skapar vi Sveriges främsta vård och omsorg – diakoni i tiden.

De människor vi möter ska aldrig reduceras till en diagnos eller ett problem. Vi siktar också högt i och med att vi säger att vi vill vara främst i landet på det vi gör. Det räcker inte att vara halvbra, utan människor har rätt att förvänta sig det bästa. Det här är utmanande och svårt och måste alltid fungera i relation till resurser och omvärld, men det är den riktningen vi behöver ha för den enskilda människans skull.

Hållbarhet finns integrerad i alla delar av verksamheten. Det speglas också i våra ambitioner framåt, våra övergripande mål till år 2022 är:

- Vi är förstahandsvalet inom våra definierade specialist- och verksamhetsområden.
 - Vi är den ledande aktören och rösten inom idéburen icke-vinstsyftande verksamhet.
 - Vi har rivit murarna och utgår från den enskilda människans behov och situation
- Idag är vård och omsorg många gånger inte organiserat för att stödja individens behov av kontinuitet och trygghet, istället löser olika aktörer och huvudmän fragment av individens vårdbehov. Vi vill kunna följa dem som kommer till oss genom hela vård- eller omsorgskedjan, människans behov ska vara i centrum.

Hållbarhetsarbetet på Ersta diakoni innefattar miljö, sociala förhållanden, personal, respekt för mänskliga rättigheter och motverkande av korruption.





Vårt hållbarhetsarbete handlar om att skapa balans mellan alla tre hållbarhetsområden. **Social och ekonomisk hållbarhet** ska samspela med **miljömässigt ansvar** och vi vill löpande höja ambitionsnivån inom samtliga områden.

Ledningen för Ersta diakoni har övergripande ansvar för vårt hållbarhetsarbete. Under 2017 tillträdde en ny kvalitets- och miljöchef som bland annat ansvarar för vår miljöstyrning.

Kommunikations- och marknadsavdelningen ansvarar för hållbarhetsredovisningen med bidrag från alla delar av Ersta diakoni. Hållbarhetsarbetet ingår i vårt övergripande ledningssystem som genomgår intern och extern revision och är certifierat enligt ISO 9001 och ISO 14001.

I år berättar vi för första gången om Ersta diakonis hållbarhetsarbete i form av en håll-

barhetsrapport. Rapporten ger oss en samlad utgångspunkt för fortsatt utveckling framåt, en bas att jämföra mot nästa år och möjliggöra en mer strukturerad uppföljning år från år. Genom att redovisa vårt arbete synliggör vi också prioriteringar, utmaningar och utveckling. Rapporten ska bidra till transparens och kommunicerar hållbarhetsarbetet till medarbetare, styrelse, intresseorganisationer, kunder, vårdtagare och övriga intressenter.



EKONOMISK HÅLLBARHET – EN FÖRUTSÄTTNING

Ekonomisk hållbarhet är en grundläggande del i allt vi gör. Sund ekonomi är en förutsättning för långsiktighet i vår verksamhet och för ett aktivt hållbarhetsarbete inom miljö och sociala frågor. Huvuddelen av vår verksamhet finansieras av avtal med kommuner och landsting.

Ersta diakoni har som organisation möjlighet att bedriva insamling som möjliggör finansiering av kvalitetshöjande insatser i verksamheten samt de delar av våra verksamheter som är helt eller delvis beroende av bidrag. Ersta diakonis insamlingsverksamhet har 90-konto och granskas av Svensk Insamlingskontroll. Varje år genomförs även två insamlingar till särskilt ändamål. Under 2017 gick insamlingarna till Ersta Pelarbackens mobila sjukvårdsteam och till det skyddade boendet Ersta Fristads barnverksamhet. Stödet från stiftelser, privatpersoner och företag är viktiga tillskott till vår verksamhet och under 2017 hittade många nya givare till oss.

Vi är en icke-vinstsyftande organisation och allt överskott återinvesteras i verksamheten.

Lotta Thorén

Kvalitetschef med övergripande ansvar för miljö och kvalitet

Lotta Thorén tillträdde som kvalitetschef under hösten 2017 och har lett arbetet med en ny miljöstrategi för Ersta diakoni.

"Vi behöver en strategi, som lägger grunden för ett stabilt och strukturerat miljöarbete."

Mot bakgrund av den miljöutredning som gjorts för att identifiera betydande miljöaspekter togs en miljöstrategi fram under 2017 som kommer att beslutas under 2018. Framtagande och implementeringen av strategin har skett tillsammans med en referensgrupp med representanter från olika delar av organisationen, chefer och miljöombud. Strategin innehåller förutom tydliga målsättningar för Ersta diakoni också en plan för implementering som innehåller stöd och underlag för internkommunikation, aktivitetsplan



och fördelning av ansvar och roller. Den ska tydliggöra uppdrag och hur personal på olika avdelningar och inom olika enheter ska jobba med miljöfrågor. Strategin, arbetsmaterial och aktivitetsplan kommer göras tillgänglig för samtlig personal via Ersta diakonis intranät.

"Vi behöver förankra och sprida kunskap om hur vi ska jobba med miljö och hållbarhet samt skapa medvetenhet om hållbarhetsarbetet. Strategin kommer att möjliggöra det."

Under 2018 kommer Ersta diakoni identifiera ett sätt att systematiskt följa upp kvalitativt arbete som inte kan mätas i siffror.

Hur vi jobbar med hållbarhet – året 2017

2017 har hållbarhetsarbetet fokuserat på att tydliggöra, systematisera och utveckla våra arbetsätt. Exempel på hur vi arbetat är den nya miljöstrategin, uppdaterade leverantörskrav och inköpsprocesser.

Vi har under 2017 initierat flera stora projekt för att minska transporter och lager, anlita färre leverantörer och på olika sätt förenkla inköpsprocesser så att medarbetare inom vård och omsorg kan fokusera på sina huvuduppgifter. Vi implementerar nu ett nytt inköpssystem som bland annat gör det möjligt att lättare hitta miljömärkta leverantörer.

På Ersta sjukhus har vi under 2017 arbetat för att öka medvetenhet om patientsäkerhet, alltid med patienten i fokus. Arbetet har fokuserat på säker läkemedelsanvändning, en extra satsning på följsamhet till basala hygienrutiner, strukturerad uppföljning och på att höja medarbetarnas kunskap om de lagar och förordningar som styr patientsäkerhet. Detta arbete överensstämmer med mål satta av Stockholms läns landsting. I tillägg till proaktivt arbete följer vi också upp samtliga avvikelser som rapporteras.

MÄNNISKAN I CENTRUM – SOCIAL HÅLLBARHET

Utgångspunkten i allt Ersta diakonis hållbarhetsarbete är att sätta människan i centrum oavsett förutsättningar och levnadsvillkor. För att säkerställa att värdegrunden delas och efterlevs inom Ersta diakoni pågår kontinuerligt utbildning av chefer. Under året har ett flertal utbildningar genomförts med samtliga chefer på Ersta diakoni med fokus på utvecklande ledarskap. Resultatet har blivit bättre samverkan och arbetsklimat.

För att identifiera risker och säkerställa en trygg arbetsmiljö för alla arbetar Ersta diakoni systematiskt med att främja, förebygga och undersöka arbetsmiljön i enlighet med vår arbets-

miljöpolicy. Både den fysiska och organisatoriska arbetsmiljön undersöks årligen och eventuella brister åtgärdas. Skyddsronder genomförs vid behov och vid förändringar av verksamheten görs en riskbedömning av arbetsmiljön. Ohälsa och personalomsättning följs upp för att kunna identifiera risker och vidta preventiva åtgärder.



Våra verksamheter är beroende av att vi kan attrahera, behålla och utveckla kompetenta medarbetare. Det största risken vi ser är den generella bristen på vårdpersonal i kombination med mängden utförare. Vi bibehåller vårt goda rykte som en attraktiv arbetsplats, som kan avläsas i vår låga andel inhyrd personal. Detta i kombination med ett fortsatt offensivt rekryteringsförfarande ska säkerställa personaltillgången. För att säkerställa kompetensutveckling genomförs kontinuerligt utvecklingssamtal och det är närmaste chef som ansvarar för planering och insatser.

VI RIVER MURAR FÖR PATIENTENS BÄSTA

Inom alla våra verksamheter utgår arbetet från individens behov. Vi vill kunna följa dem som kommer till oss genom hela vård- och omsorgskedjan utifrån vad som blir bäst för individen, inte utifrån hur sjukvården är organiserad.

För att möjliggöra för detta pågår flera projekt, bland annat tillsammans med Centrum för personcentrerad vård vid Göteborgs universitet –

GPCC. För att skapa bättre kvalitet och kontinuitet samverkar vi internt för att optimera vården och skapa interna sammanhållna vårdkedjor.

Digitala verktyg ger oss möjligheter att möta våra patienter på nya sätt. Under året har vi utvecklat en tjänst för att kunna erbjuda våra diabetespatienter digitala läkarbesök, något som kan underlätta vardagen mycket för den som har en kronisk sjukdom. Ambitionen är att fler avdelningar ska kunna erbjuda digitala besök för de patientgrupper det passar.

Ersta sjukhus var det först ut bland sjukhusen i Stockholm läns landsting att erbjuda journal via nätet, en möjlighet för våra patienter att bli mer delaktiga och informerade om sin vård.

Under 2017 har vi inlett ett arbete där maten och måltiderna får en annan roll som en del i omvårdnaden genom att koppla maten och måltidsstunden till välbefinnande och välmående. Arbetet har gett goda resultat under 2017 och kommer utvecklas vidare.

CASE:

Patientcentrerad omvårdnad

Bedside är ett projekt, initierat 2017, som syftar till att involvera patienterna på sjukhuset i vårdprocessen. I samband med skifte från dagspass till kvällspass sker överlämningen och rapportering nu tillsammans med patienten, istället för som tidigare via skriftlig eller muntlig rapportering med efterföljande besök hos patient. Patienten är involverad i överlämningen och dessutom sparas tid då personalen gör överlämning och rapportering i ett steg istället för flera.

Idag är bedside det sätt som används för överlämning för alla patienter som är på Ersta sjukhus under en längre period eller vid större ingrepp. All personal har utbildats av representanter för Centrum för personcentrerad vård vid Göteborgs universitet – GPCC – och fått möjlighet att träna på att använda bedside innan det infördes i ordinarie verksamhet.



”Vi pratar med patienterna, inte om dem”

Anna Karlsson, Specialistsjuksköterska, Vårdavdelning kirurkliniken, Ersta sjukhus.



CASE:

Omsorgsmåltider - att öka livskvalitet vid köksbordet

För många av våra boende är maten en viktig del av det dagliga livet där sjukdom, ålder, demens eller sociala sammanhang kan innebära utmaningar. Måltiden är ett viktigt tillfälle att göra något trevligt och stimulerande flera gånger om dagen. Under 2017 har vi genomfört utbildningsinsatser där personal fått lära sig om näringslära och kvalitet. Utbildningen har också tagit upp mervärdet av en deltagande måltid där personalen sitter med, uppmuntrar och möjliggör för exempelvis demenssjuka att spegla beteende för att underlätta måltiden. Vi genomför också tester med förbrukost där våra boende erbjuds möjlighet att äta något innan de stiger upp för att minska stress hos både boende och personal och för att tillgodose individens behov.

Näringsrik mat och en bra måltidsupplevelse håller de boende friskare och minskar behovet av medicin, något som i sin tur minskar arbetsbelastningen för personalen.

“Arbetet med maten och med måltiderna har skapat positiva resultat både hos boende och hos personal. Det finns så många vinster att göra, både för den boende och för verksamheten i och med detta arbetssätt. Vårt huvudmål är att se människan och vårt arbete med måltider bidrar till det.”

Martin Andersson, dietist på Ersta diakoni.

MÄNSKLIGA RÄTTIGHETER – ALLA ÄR LIKA MYCKET VÄRDA

Ersta diakoni vilar på en tydlig värdegrund vilket genomsyrar alla delar av verksamheten. I den uppförandekod som utgör en grund för hur alla anställda och även leverantörer ska agera finns både mänskliga rättigheter, anti-korruption, miljöarbete och anti-diskriminering med. Det är närmsta chefens ansvar att informera nyanställda om uppförandekoden. Våra leverantörer har tagit del av vår miljöpolicy och uppförandekod för leverantörer. Den största risken beträffande korruption finns i våra stora byggnadsprojekt. Vi har rutiner och processer för att säkerställa konkurrensutsättning av leverantörer. Externa och interna revisioner sker löpande för att hantera eventuella brister.

Under året har uppförandekoden aktualiserats i och med metoo-rörelsen. Vi kunde snabbt gå ut och informera om vårt externa visselblåsarsystem

som möjliggör för medarbetare att informera och rapportera om händelser utan att gå via sin chef. Vid Ersta diakoni är kränkande särbehandling, repressalier, trakasserier och diskriminering oacceptabelt och tolereras inte på våra arbetsplatser. Under 2017 har vi uppdaterat vårt arbete med tydliga riktlinjer för hur eventuella incidenter ska rapporteras och åtgärdas. Varje chef ansvarar för att följa riktlinjerna och för att säkerställa att de är kända för medarbetarna.

Detta gäller även inom vården och i patientkontakter. Alla människor ska bemötas lika oavsett sådant som personliga egenskaper, bostadsort, ålder, kön, funktionshinder, utbildning, social ställning, etnisk eller religiös tillhörighet eller sexuell läggning, vilket regleras inom policyn för jämlik vård.

CASE:

Ersta Second Hand

"Ersta Second Hand fungerar som både som arbetsträning eller sysselsättning och som social mötesplats. De som arbetstränar hos oss har ofta stått utanför den ordinarie arbetsmarknaden en längre tid och här får de träna på att komma i tid, ta instruktioner och möta kunder och medarbetare. De kommer till oss via arbetsförmedlingen eller kommunen och kan sedan gå vidare till annan sysselsättning eller arbete. Det är en del av Erstas själ att jobba med utsatta människor."

Ebbe Lindström, Ersta Second Hand



På Ersta Second Hand säljs begagnade kläder, möbler och andra föremål. Butiken fungerar samtidigt som en mötesplats för människor. Här

ges också människor som står utanför arbetsmarknaden en möjlighet att arbetsträna och få en väg tillbaka till samhället. Under 2017 har det varje månad varit ungefär 25 personer på arbetsschemat och av dessa arbetstränar en tredjedel och resten är volontärer. Boende på Erstabacken, Ersta diakonis slutenvårdsmottagning för personer som lever i hemlöshet, som behöver kläder eller som ska flytta till annat boende och behöver utrustning till hemmet, kommer regelbundet till Ersta Second Hand och får hjälp. Allt överskott från butiken återinvesteras i våra verksamheter.



CASE:

Det akademiska äldreboendet

Under 2017 har vi fortsatt arbetet med det vi väljer att kalla det "Akademiska äldreboendet". Syftet är bland annat att öka samarbetet med Ersta Sköndal Bräcke högskola, öka undersköterskornas kompetens, förtydliga specialistsjuksköterskans roll och implementera ny forskning. Projektet pågår just nu på vårt vård- och omsorgsboende Ersta Hannahemmet och kommer också gälla från start på nya Ersta Sarahemmet, ett nytt vård- och omsorgsboende som öppnar våren 2018. Det akademiska äldreboendet är ett projekt som kommer att ligga till grund för hur Ersta diakonis äldreomsorg ska arbeta i framtiden. Projektet står på tre ben;

- Etablera en nära relation och samarbete med Ersta Sköndal Bräcke högskola för att skapa synergier mellan forskning och praktisk verksamhet. Den praktiska verksamheten blir en bas för data till evidensbaserad forskning.
- Standardisera arbetssättet på alla våra boenden där kunskap och erfarenheter sprids både inom och mellan våra olika boenden. Med Akademiskt äldreboende skapar vi förutsättningar för vår äldreomsorg att dra nytta av, förankra och delta i forskning som gynnar

personcentrerad vård, utifrån Erstas värdegrund – Se människan.

- Fokusera på kunskap och specialistkunskap hos till exempel specialistsköterskor. Men också annan kunskap genom till exempel samarbeten med kyrkan inom etik och värdegrundsarbete.

"Inom 10 år kommer detta arbetssätt att göra det möjligt för oss att arbeta på ett nytt sätt – att åtgärda fel direkt och skapa en högkvalitativ verksamhet där kunskap tas tillvara för boendens bästa."

Ulrika Blumfelds, projektledare för akademiskt äldreboende på Ersta diakoni.

ANSVAR FÖR MILJÖN

Inom Ersta diakoni strävar vi efter att minska vår negativa miljöpåverkan på olika sätt. Vi gör aktiva miljöval när det gäller vårt användande av förbrukningsvaror, energi och mat. Under 2017 har ett arbete för att systematisera och effektivisera miljöarbetet inletts.

Ersta diakoni är sedan 2008 miljöcertifierat enligt ISO 14001. Enligt miljöpolicyen ska leverantörer och byggentreprenörer som anlitas uppfylla ett antal miljökrav för produkter och tjänster som levereras till Ersta diakoni. Målsättningen är att alla delar av verksamheten ska gå igenom leverantörskraven årligen.

HÅLLBARA MÅLTIDER

Matens roll för hälsa och välmående är en central del i flera av våra verksamhetsområden. Det är också viktigt för oss att hantering och konsumtion av mat hos Ersta diakoni är miljömässigt hållbar. Vi har under 2017 inletts ett arbete för att öka kraven på andel ekologiskt till 50 %, öka användningen av råvaror i säsong och oftare servera vegetarisk mat. Vi har även inletts en kartläggning av vårt matsvinn för att kunna minska det på sikt.

ANSVAR FÖR LÄKEMEDEL OCH KEMIKALIER

Inom flera delar av vår verksamhet är läkemedels- hantering en daglig fråga. Vi har väl utarbetade rutiner för säker användning och avfallshantering. Vi har förhållandevis lite läkemedelsavfall och genom de systematiseringar och effektiviseringar som inletts under 2017 hoppas vi minska dem ännu mer. Vi undviker naturligtvis kemikalier som innehåller miljö- eller hälsofarliga ämnen.

Under 2017 genererade Ersta diakoni 36 kg cytostatika och läkemedelsförorenat avfall, vi arbetar för att minska det.

ENERGI OCH UTSLÄPP

Vår målsättning är att ständigt minska utsläpp från vår verksamhet genom miljösamma val och förbättringar. Vi ska främja en övergång till förnyelsebara energikällor och strävar efter att hålla energianvändningen på en så låg nivå som möjligt. Vi har ett pågående projekt till 2020 som syftar till att effektivisera vår energianvändning exempelvis inom ventilation och värme.

Under 2017 har detta inneburit en energikartläggning och översyn så att man 2018 kan börja arbeta konkret med att rätta till problem.

Ett annat område där vi strävar efter att minska miljöpåverkan är tvätt av textilier. En stor del av tvätten görs av underleverantör där vi ställer krav och följer upp ett bra miljöarbete. Det handlar också om att välja rätt material som fungerar bra i tvätt. När vi själva hanterar tvätten strävar vi efter att det görs på ett miljösamt sätt, till exempel genom miljömärkta tvättmedel och fulla maskiner.

RESURSEFFektivITET – MINSKA AVFALL OCH ÅTERVINNA

I första hand arbetar vi för att skapa så lite avfall som möjligt. Det är det bästa sättet att minska användningen av resurser och påverkan på miljön. Särskilt viktigt är det att minimera mängden farligt avfall. Alla medarbetare ska känna till och använda våra riktlinjer för avfallshantering och huvudansvaret ligger hos respektive verksamhetschef. Vi sorterar och återvinner vårt avfall noga. Våra hyresgäster får information om källsortering vid kontraktsskrivande och vi strävar efter att göra det enkelt för dem att lämna avfall till återvinning.



AMBITION FRAMÅT

Under 2018 ska vi fortsätta utveckla vårt hållbarhetsarbete. Med lång erfarenhet, gedigen kunskap och i samverkan möter vi människan utifrån hennes behov och situation. Vårt hållbarhetsarbete är en viktig del i detta.

Ersta diakonis nya miljöstrategi, som träder i kraft under våren 2018, kommer vägleda våra satsningar inom miljöområdet. Miljöstrategin syftar till att stärka vårt bidrag till en miljömässigt hållbar framtid och ytterligare minska vår negativa miljöpåverkan. Vi har satt tydliga mål för hur vi använder förbrukningsmaterial på ett hållbart sätt, hur vi minskar miljöpåverkan från tvätt av textilier, hur vi bidrar till en hållbar läkemedelskedja, hur vi ska minska våra koldioxidutsläpp och hur vi arbetar för hållbara måltider. Vårt hållbarhetsarbete bidrar till FN:s globala mål för hållbar utveckling och innehåller långsiktiga miljömål. Med gemensam aktivitetsplan och detaljerade mål kommer vi att följa vårt strategiska miljöarbete systematiskt och utveckla det löpande.

Vår strategiska plattform och verksamhetsplan guidar oss övergripande och arbetet med att sätta nyckeltal för uppföljning pågår. Ersta diakoni ser ett allt större intresse för ideella organisationer som bedriver verksamhet inom vård och omsorg. Under de kommande åren ska vi utveckla våra befintliga verksamheter samtidigt som vi fokuserar på expansion. Ersta diakonis strategi är att hjälpa fler, vilket bland annat kommer ske genom Ersta Sarahemmet och Ersta Nya sjukhus. Dessa projekt ställer höga krav på vårt miljö- och hållbarhetsarbete, men som ger oss också möjlighet att bygga för framtiden, implementera nya arbetsätt och skapa en långsiktigt hållbar hälso- och sjukvård anpassad efter individens behov. Våra medarbetare är de viktigaste bärarna av varumärket och visar att vi varje dag lever vår värdegrund – Se människan.

Med detta som utgångspunkt ska vi fortsätta växa och tillsammans utveckla Sveriges främsta vård och omsorg. **Diakoni i tiden.**



REVISORNS YTTRANDE AVSEENDE DEN LAGSTADGADE HÅLLBARHETSRAPPORTEN

Till årsmötet i Ersta Diakonisällskap, org.nr 802000-6717

Uppdrag och ansvarsfördelning

Det är styrelsen som har ansvaret för hållbarhetsrapporten på sidorna 4-15 och för att den är upprättad i enlighet med årsredovisningslagen.

Granskningens inriktning och omfattning

Vår granskning har skett enligt FARs rekommendation RevR 12 Revisorns yttrande om den lagstadgade hållbarhetsrapporten. Detta innebär att vår granskning av hållbarhetsrapporten har en annan inriktning och en väsentligt mindre omfattning jämfört med den inriktning och omfattning som en revision enligt International Standards on Auditing och god revisionssed i Sverige har. Vi anser att denna granskning ger oss tillräcklig grund för vårt uttalande.

Uttalande

En hållbarhetsrapport har upprättats.

Stockholm den
Ernst & Young AB

Mikael Sjölander
Auktoriserad revisor

Christer Engelhardt
Förtroendevald revisor

Ekonomisk redovisning



Förvaltningsberättelse

Styrelsen för Ersta diakonisällskap ("Ersta diakoni") får härmed avge årsredovisning och koncernredovisning för räkenskapsåret 2017.

Om inte annat särskilt anges, redovisas alla belopp i tusental kronor. Uppgifter inom parentes avser föregående år.

Information om verksamheten

Ersta diakoni grundades 1851 och är en ideell förening. Ersta diakoni bedriver utifrån en kristen grundsyn hälso- och sjukvård, socialt arbete, fastighetsförvaltning, kyrklig verksamhet och forskning.

Sällskapets ändamål är:

- att bedriva diakoni genom hälso- och sjukvård, omsorg om äldre och personer med funktionsnedsättning samt socialt arbete med barn och unga, och personer i utsatta situationer, och
- att bedriva opinionsbildning samt utbildning och vetenskaplig forskning inom områden av betydelse för sällskapets verksamhet.

Ersta diakoni bedriver verksamheter i enlighet med ändamålen i stadgarna. Verksamheternas resultat mäts och utvärderas kontinuerligt mot uppsatta mål. Ersta diakoni är kvalitets- och miljöcertifierat och uppfyller därmed kraven i den internationella standarden för ISO 9001 och ISO 14001. Alla delar i verksamheten arbetar med ständiga förbättringar som ska säkerställa att verksamheten blir säkrare och effektivare samt styrs för att uppfylla ändamålet. Ersta diakonis bärande idé är "Se människan" och genomsvårar allt arbete. Arbetet styrs utifrån värdeorden professionalism, tillit och hopp. Varje människas integritet och välbefinnande står i centrum. Verksamheten finansieras huvudsakligen genom avtal med landsting, kommuner och försäkringsbolag. Gåvor och bidrag erhålls från privatpersoner, stiftelser, företag och församlingar inom svenska kyrkan.

Ändamålsuppfyllelse

Koncernen har under 2017 bedrivit bland annat följande verksamheter: hälso- och sjukvård vid

Ersta sjukhus; äldreboende; hemtjänst; dagverksamhet; familjerådgivning; stödverksamhet för anhöriga till missbrukare som vänder sig till både barn och vuxna; miljöterapi för flickor mellan 13 och 19 år som utsatts för eller misstänks ha varit utsatta för sexuella övergrepp; skyddat boende för kvinnor och barn; traumabearbetande gruppbehandling för våldsutsatta kvinnor; hvbhem för ensamkommande flyktingbarn.

Ersta diakoni samarbetar med de stora akutsjukhusen och erbjuder specialisttjänstgöring för läkare på Ersta sjukhus som en del i utbildningen. Ersta sjukhus erbjuder dessutom praktik inom sjuksköterskeutbildningen i samarbete med högskolor. Ersta diakoni äger 40 procent av aktierna i Ersta Sköndal Bräcke Högskola som erbjuder bland annat sjuksköterske-, teologi-, socionomutbildning på grundnivå samt utbildning inom vårdvetenskap och socialt arbete på avancerad nivå. I anslutning till utbildningen bedrivs även vetenskaplig forskning.

På Ersta sjukhus bedrivs patientnära medicinsk forskning. Enheten är affilierad till Karolinska institutet via Institutionen för Kliniska Vetenskaper vid Danderyds sjukhus. På sjukhusets forskningsavdelning bedrivs forskning med gastrokirurgisk och internmedicinsk inriktning.

Opinionsbildning har bedrivits under året i form av debattartiklar, deltagande i seminarier, möte med politiker samt deltagande i forsknings-sammanhang.

Väsentliga händelser under räkenskapsåret

Verksamhetsöverlåtelse för hemtjänst och städtjänster skedde per 1 maj från dotterbolaget Ersta diakoni AB till moderföreningen Ersta diakonisällskap. Näsbypark Parkinsonboende, Attundagården och Enebacken ingick inte i verksamhetsöverlåtelsen. Driftsentreprenaden för Enebacken lämnades över till ny entreprenör 1 april och driften för Attundagården överlämnades till Täby kommun 1 september.

Ersta diakoni planerar för nybyggnation av nytt sjukhus på Erstaklippan på Södermalm i Stockholm. Mark- och miljööverdomstolen beslutade 1 september 2017 att inte ge prövningstillstånd på överklagan av detaljplanen vilket innebär att den nya detaljplanen nu vunnit laga kraft. Bygglovsansökan lämnades in i juni 2017.

Projektet har under året färdigställt programhandlingar för husets verksamhetsinnehåll och påbörjat framtagande av systemhandlingar. Under 2017 har ett större ombyggnads- och flyttprojekt genomförts som ett led i arbetet att omlokalisera verksamhet inför byggnation av Ersta Nya sjukhus (ENS).

I januari startades hemtjänstverksamhet i Räcksta och i april övertog Ersta diakoni restaurang och festvåning i egen regi på Ersta terrass. Under året påbörjades ombyggnation av lägenheter till 18 st nya hotellrum som beräknas vara klara under våren 2018.

I november avslutades hemtjänstverksamheten i Södertälje och i december avslutades verksamheten Ersta flickhem. Det finns inte ekonomiska förutsättningar för att fortsätta bedriva verksamheterna.

Andelar i Ersta Sköndal Bräcke Högskola AB

Ersta diakoni äger 40 % (40 %) av andelarna i Ersta Sköndal Bräcke högskola AB. Övriga delägare är stiftelsen Stora Sköndal 40 % (40 %) och stiftelsen Bräcke diakoni 20 % (20 %). Högskolan bedriver grund- och vidareutbildningar samt forskning i vårdvetenskap, socialt arbete, det civila samhället, vårdetik, teologi och kyrkomusik.

Förvaltade stiftelser

Ersta diakoni förvaltar 8 (9) självständiga stiftelser där den totala förmögenheten uppgår till 87 925 Tkr (84 706 Tkr).

Framtida utveckling

Ersta diakoni ser ett allt större intresse för ideella organisationer som bedriver verksamhet inom vård och omsorg. Under de kommande åren är det viktigt att med bibehållen och förbättrad kvalitet fortsätta arbetet med fokus på framtida expansion av verksamheter. Ersta diakonis strategi är att hjälpa fler, vilket bland annat kommer ske genom byggnation av nytt sjukhus samt drift av nytt äldreboende. Insatser kommer också göras för att expandera verksamheten genom att delta i upphandlingar inom båda kärnområdena.

Riskhantering

Finansiella risker som Ersta diakoni är exponerade mot inkluderar kreditrisker, likviditetsrisker och marknadsrisker. Kreditrisken definieras

som exponeringen mot förluster om motparten inte kan möta sina åtaganden. Likviditetsrisken avser risken att ha svårigheter att möta sina åtaganden. Ersta diakoni har beviljad lånefinansiering för byggnation av Ersta Nya sjukhus och övriga investeringar fram till och med år 2022, utöver detta finns även en checkräkningskredit. Marknadsrisker som påverkar Ersta diakoni är dels ränterisken genom exponering mot förändringar i ränta vilket påverkar avkastningen från placeringar i räntebärande papper och dels risken genom exponering mot aktieprisförändringar till följd av innehav i aktier och andelar. Ersta diakoni har en av styrelsen fastställd placeringspolicy för att ange inriktning och ramar för kapitalförvaltningen. Därutöver finns ett fastighets- och placeringsutskott för att förvalta Ersta diakonis värdepappersportfölj. Utskottet bereder även beslut om större ny-, till- och ombyggnationer samt avyttring av fastigheter. Risker i den finansiella rapporteringen bereds i revisionsutskottet. Utskottet träffar löpande revisorerna för att informera sig om revisionens inriktning och omfattning samt synen på Ersta diakonis risker kopplade till den finansiella rapporten.

Operationella risker avser förlust på grund av brister i rutiner, processer eller system. Ersta diakoni är kvalitets- och miljöcertifierat och uppfyller kraven i den internationella standarden för ISO 9001 och 14001. Externa och interna revisioner sker löpande för att minimera brister i rutiner, processer och system. Risker vid upphandlingar inom hälso- och sjukvård samt socialt arbete bereds i ledningsgruppen och dialog med hela eller delar av styrelsen.

För projektet Ersta Nya sjukhus finns en riskhanteringsplan som redogör hur risker hanteras i projektet. En riskkoordinator följer upp och rapporterar risker relaterade till projektet. Varje identifierad risk har en utsedd ansvarig som har till uppgift att göra åtgärder så att risken mitigeras.

Finansiella instrument

Kapitalförvaltningen följer placeringspolicyns framtagna etiska riktlinjer och restriktioner. Etiska restriktioner grundas på Global Ethical Standard (GES) som utgår från internationella normer för mänskliga rättigheter, arbete, miljö, mutor, korruption och vapen. Vidare ska invest-

eringar undvikas i företag vars huvudsakliga verksamhetsområde är vapen, alkohol, tobak, spel och pornografi.

Resultat och ställning

Årets resultat uppgår i koncernen till -13 453 Tkr (10 027 Tkr). Verksamhetens resultat, det vill säga resultatet efter avskrivningar, uppgår till -2 759 Tkr (22 143 Tkr). Resultatförsämringen jämfört med föregående år beror bland annat på avvecklingskostnader för avslutade verksamheter, integrationskostnader efter förvärvet av dotterbolaget Ersta diakoni AB (f.d. HSB Omsorg AB) och kostnader relaterade till projektet för Ersta Nya sjukhus.

Soliditeten är 52 % (52 %). Personalkostnader i förhållande till verksamhetens totala kostnader utgör 70 % (66 %).

Årets resultat uppgår i moderföreningen till -10 797 Tkr (9 475 Tkr). Verksamhetens resultat uppgår till -10 181 Tkr (21 507 Tkr). Resultatförsämringen jämfört med föregående år beror bland annat på avvecklingskostnader för avslutade verksamheter, integrationskostnader och kostnader relaterade till projektet för Ersta Nya sjukhus.

Medlemsantalet i moderföreningen har minskat de senaste åren. Ett antal åtgärder har vidtagits för att bryta trenden, bland annat införande av familjemedlemskap och en kampanj riktad till alla anställda, men medlemsantalet fortsätter minska.

Flerårsöversikt Koncernen

ALLMÄNNA FÖRUTSÄTTNINGAR	2017	2016	2015	2014	2013
Antal medlemmar*	537	594	669	695	701
varav diakoner	345	371	387	441	385

INTÄKTS OCH KOSTNADSANALYS (TKR)					
Verksamhetens intäkter	1 267 140	919 859	838 534	801 152	738 140
varav gåvor och bidrag	42 242	31 928	35 647	37 401	32 766
Verksamhetens kostnader	1 271 384	899 189	806 614	793 413	683 925
varav personalkostnader	895 188	594 236	551 770	528 614	454 533
Resultat före finansiella poster	-2 759	22 143	31 920	7 739	54 215
Årets resultat	-13 453	10 027	24 580	81 736	35 238

EKONOMISK STÄLLNING					
Eget kapital, (tkr)	563 683	577 636	558 247	533 667	451 985
Soliditet, %	52	52	54	51	47
Kassalikviditet, %	35	132	96	289	83
Skuldsättningsgrad	0,90	0,92	0,87	0,97	1,15
Personalkostnader i förhållande till verksamhetens totala kostnader, %	70	66	68	67	66
Avskrivningar i förhållande till verksamhetens totala kostnader, %	3,8	5,3	4,8	3,6	4,0

VÄRDEPAPPERSPORTFÖLJEN					
Bokfört värde	333 640	327 112	421 932	135 999	468 530
Övervärde	26 554	17 668	5 732	11 715	63 886

För år 2017 innefattar koncernen hela året för både moder- och dotterföretag. Dotterföretaget förvärvades 2016-12-16, varför endast en liten del av 2016 ingick. För åren 2013-2015 överensstämmer koncernen med moderföreningen.

* Ny princip för redovisning av antal medlemmar from 2016. Införandet av nya dataskyddsförordningen (GDPR) föranleder en uppstramning av vårt personregister, som därmed endast består av betalande medlemmar.

Hållbarhetsrapport

Koncernens och moderföreningens hållbarhetsrapport presenteras på sidorna 4-15, i enlighet med 6 kap. 11 § ÅRL.

Förändring av eget kapital moderföreningen

	KAPITAL- BEHÅLLNING	ÄNDAMÅLS- BESTÄMDA MEDEL	BALANSERAT RESULTAT	ÅRETS RESULTAT	SUMMA EGET KAPITAL
Eget kapital 2017-01-01	200 000	19 994	338 253	9 475	567 722
Disposition enligt beslut av årets stämma	-	-	9 475	-9 475	-
Ändamålsbestämning av medel	-	1 666	-1 666	-	-
Utnyttjande av ändamålsbestämda medel	-	-4 886	4 886	-	-
Årets resultat	-	-	-	-10 797	-10 797
Eget kapital 2017-12-31	200 000	16 774	350 948	-10 797	556 925

Förändring av eget kapital koncernen

	KAPITAL- BEHÅLLNING	ANNAT EGET KAPITAL OCH ÅRETS RESULTAT	SUMMA	MINORITETS- INTRESSE	SUMMA EGET KAPITAL
Eget kapital 2017-01-01	200 000	366 800	566 800	10 836	577 636
Korrigerigering förra årets andel i intressebolaget	-	-	-	-500	-500
Årets resultat	-	-14 938	-14 938	1 485	-13 453
Eget kapital 2017-12-31	200 000	351 862	551 862	11 821	563 683

Förslag till vinstdisposition

TILL ÅRSSTÄMMANS FÖRFOGANDE STÅR FÖLJANDE VINSTMEDEL:	
Balanserade vinstmedel	347 727 710
Årets resultat	-10 796 950
kronor	336 930 760
Styrelsen föreslår att vinstmedlen disponeras så att överföres i ny räkning	
kronor	336 930 760

Resultaträkning

	NOT	KONCERNEN		MODERFÖRENINGEN	
		2017	2016	2017	2016
VERKSAMHETENS INTÄKTER					
Nettoomsättning	2, 3	1 212 274	879 643	1 047 270	861 966
Medlemsavgifter		212	206	212	206
Gåvor	4	1 308	2 372	1 284	2 372
Erhållna bidrag	5	40 934	29 556	38 273	29 556
Övriga rörelseintäkter	6	12 412	8 082	-	8 082
Summa verksamhetens intäkter		1 267 140	919 859	1 087 039	902 182
VERKSAMHETENS KOSTNADER					
Övriga externa kostnader	3, 7	-327 865	-257 721	-293 388	-255 244
Personalkostnader	8	-895 188	-594 236	-759 220	-578 419
Av/ nedskrivningar anläggningstillgångar	9, 11, 12	-47 951	-47 232	-44 612	-47 012
Övriga rörelsekostnader		-380	-	-	-
Summa verksamhetens kostnader		-1 271 384	-899 189	-1 097 220	-880 675
Resultat andel intresseföretag		1 485	1 473	-	-
VERKSAMHETSRESULTAT		-2 759	22 143	-10 181	21 507
RESULTAT FRÅN FINANSIELLA INVESTERINGAR					
Resultat värdepapper och fordringar	14	5 080	1 226	11 330	1 226
Ränteintäkter och liknande resultatposter	15	189	347	94	341
Räntekostnader och liknande resultatposter		-10 629	-11 250	-10 612	-11 250
Summa resultat efter finansiella investeringar		-5 360	-9 677	812	-9 683
RESULTAT EFTER FINANSIELLA POSTER		-8 119	12 466	-9 369	11 824
SKATT	16	-5 334	-2 439	-1 428	-2 349
ÅRETS RESULTAT		-13 453	10 027	-10 797	9 475
FÖRÄNDRINGAR ÄNDAMÅLSBESTÄMDA MEDEL					
Årets resultat enligt resultaträkningen		-13 453	10 027	-10 797	9 475
Utnyttjande av ändamålsbestämda medel	29	4 886	5 898	4 886	5 898
Ändamålsbestämning av medel	29	-1 666	-2 194	-1 666	-2 194
Kvarstående belopp för året/ förändring i balanserat kapital		-10 233	13 731	-7 577	13 179

Balansräkning

	NOT	KONCERNEN		MODERFÖRENINGEN	
		2017/12/31	2016/12/31	2017/12/31	2016/12/31
TILLGÅNGAR					
ANLÄGGNINGSTILLGÅNGAR					
<i>Immateriella anläggningstillgångar</i>					
Balanserade utgifter för utvecklingsarbeten	9	4 993	7 512	4 993	7 512
Goodwill	10	16 025	20 074	7 646	-
		21 018	27 586	12 639	7 512
<i>Materiella anläggningstillgångar</i>					
Byggnader och mark	11	370 467	322 162	370 467	322 162
Maskiner och inventarier	12	31 299	31 933	30 883	30 490
Pågående nyanläggningar	13	136 894	113 114	136 894	113 114
		538 660	467 209	538 244	465 766
<i>Finansiella anläggningstillgångar</i>					
Andelar i koncernföretag	17	-	-	28 329	53 329
Andelar i intresseföretag	18	12 321	11 336	6 750	500
Långfristiga värdepappersinnehav	25	333 640	327 112	333 640	327 112
		345 961	338 448	368 719	380 941
Summa anläggningstillgångar		905 639	833 243	919 602	854 219
OMSÄTTNINGSTILLGÅNGAR					
<i>Varulager</i>		511	401	511	401
<i>Kortfristiga fordringar</i>					
Kundfordringar		112 780	109 863	108 868	70 049
Kundfordringar koncern	19	-	-	582	-
Skattefordringar	20	467	3 555	614	1 761
Övriga kortfristiga fordringar		1 622	19 897	1 570	402
Förutbetalda kostnader och upplupna kostnader	21	24 377	48 371	22 193	30 335
		139 246	181 686	133 827	102 547
Kassa och bank	22	39 084	95 369	19 094	95 369
Summa omsättningstillgångar		178 841	277 456	153 432	198 317
SUMMA TILLGÅNGAR		1 084 480	1 110 699	1 073 034	1 052 536

	NOT	KONCERNEN		MODERFÖRENINGEN	
		2017/12/31	2016/12/31	2017/12/31	2016/12/31
EGET KAPITAL OCH SKULDER					
EGET KAPITAL					
Kapitalbehållning		200 000	200 000	200 000	200 000
Ändamålsbestämda medel		-	-	16 774	19 994
Balanserat resultat		-	-	350 948	338 252
Årets resultat	23	-	-	-10 797	9 475
Annat eget kapital inklusive årets resultat		363 683	377 636	-	-
Summa eget kapital		563 683	577 636	556 925	567 721
AVSÄTTNINGAR					
Avsättning för pensioner	24	9 679	9 656	9 679	9 656
Avsättning för latent skatteskuld		5 602	5 092	5 602	5 092
Summa avsättningar		15 281	14 748	15 281	14 748
LÅNGFRISTIGA SKULDER					
Skuld till kreditinstitut	26, 31	-	308 644	-	308 644
Summa långfristiga skulder		0	308 644	0	308 644
KORTFRISTIGA SKULDER					
Skuld till kreditinstitut	27, 31	308 644	10 400	308 644	10 400
Leverantörsskulder		50 170	51 764	49 581	46 006
Övriga kortfristiga skulder		20 152	22 830	19 649	16 587
Upplupna kostnader och förutbetalda intäkter	28	126 550	124 677	122 954	88 430
Summa kortfristiga skulder		505 516	209 671	500 828	161 423
SUMMA EGET KAPITAL OCH SKULDER		1 084 480	1 110 699	1 073 034	1 052 536

Kassaflödesanalys

KASSAFLÖDESANALYS	KONCERNEN		MODERFÖRENINGEN	
	2017	2016	2017	2016
DEN LÖPANDE VERKSAMHETEN				
Verksamhetsresultat	-2 759	22 143	-10 181	21 507
Justering poster som inte ingår i kassaflödet				
Av- och nedskrivningar	47 951	47 232	44 612	47 012
Reaförlust (+) reavinst (-) på anläggningstillgångar	380	-8 082	-	-8 082
Ökning (+) minskning (-) av långfristiga avsättningar	532	1 560	532	1 560
Övriga poster som inte ingår i kassaflödet	-1 485	-1 525	-	-
Kassaflöde före räntor och inkomstskatter	44 619	61 328	34 963	61 997
Erhållen ränta och utdelningar	189	347	94	341
Erlagd ränta	-10 679	-11 374	-10 662	-11 374
Betald skatt	-455	-849	-281	-759
Kassaflöde före förändring i rörelsekapital	33 674	49 452	24 114	50 205
Ökning (-) minskning (+) av lager	-110	-94	-110	-94
Ökning (-) minskning (+) av kortfristiga fordringar	20 175	12 845	-32 422	12 092
Ökning (-) minskning (+) av kortfristiga skulder	-3 563	9 767	41 209	9 767
Kassaflöde från den löpande verksamheten	50 176	71 970	32 791	71 970
INVESTERINGSVERKSAMHETEN				
Förvärv av immateriella anläggningstillgångar	-	-271	-8 832	-271
Förvärv av materiella anläggningstillgångar	-120 294	-47 557	-120 294	-47 557
Förvärv av finansiella anläggningstillgångar	-31 094	-90 847	-31 094	-90 847
Förvärv av dotterföretag	-	-34 726	-	-53 329
Erhållen ränta/utdelning på finansiella anläggningstillgångar	1 745	1 246	26 745	1 246
Försäljning av anläggningstillgångar	34 979	194 830	34 809	194 830
Kassaflöde från investeringsverksamheten	50 176	22 675	32 791	4 072
FINANSIERINGSVERKSAMHETEN				
Ökning (+) minskning (-) av långfristiga skulder	-10 400	-10 400	-10 400	-10 400
Kassaflöde från finansieringsverksamheten	-10 400	-10 400	-10 400	-10 400
ÅRETS KASSAFLÖDE	-74 888	84 245	-76 275	65 642
LIKVIDA MEDEL VID ÅRETS BÖRJAN	113 972	29 727	95 369	29 727
LIKVIDA MEDEL VID ÅRETS SLUT *	39 084	113 972	19 094	95 369

* År 2016 redovisas 18 603 Tkr i koncernens balansräkning som kortfristig fordran då det avser medel på koncernkonto hos HSB ek. för. I koncernens kassaflöde har dessa dock betraktats som likvida medel.

Noter

NOT 1

Redovisnings- och värderingsprinciper

Årsredovisningen upprättas med tillämpning av årsredovisningslagen och Bokföringsnämndens allmänna råd BFNAR 2012:1 (K3).

Intäktsredovisning

Intäkter redovisas till det verkliga värdet av vad som erhållits eller kommer att erhållas. Sjukvårdsintäkter baseras dels på fasta ersättningar för utförd sjukvård enligt avtal med beställare, men även på avtalad produktion av sjukvård i form av besök, behandlingar eller utförda medicinska åtgärder. Intäkter inom socialt arbete utgörs främst av dygnsersättningar för boende och brukare.

Medlemsavgifter

Medlemsavgifter omfattar inbetalningar för medlemskap i Ersta diakoni. Medlemsavgifter intäktsförs det år avgiften avser.

Gåvor

Med gåva avses tillgång som lämnats utan krav på ekonomisk motprestation. Som gåvor inkluderas mottagna gåvor från allmänheten, företag, organisationer, samfund, stiftelser samt sponsring. Till gåvor räknas även testamentsmedel och donationer samt värdet av skänkta tillgångar. Erhållna gåvor i form av tillgångar, framför allt fastigheter, aktier och andra värdepapper, värderas till verkligt värde vid gåvotillfället, d.v.s försäljningsvärde eller återanskaffningsvärde. Gåvan utgör anläggningstillgång om den är avsedd att stadigvarande brukas eller innehas i verksamheten, övriga gåvor utgör omsättningstillgångar. Erhållna gåvor redovisas netto, d.v.s efter avdrag för försäljnings- och hantveringskostnader. Intäkter i form av gåvor intäktsförs när gåvan sakrättsligt är genomförd.

Bidrag

Som bidrag räknas likvida medel som erhålls från en bidragsgivare baserat på ett ansökningsförfarande. Ett villkorat bidrag är ett bidrag som förenats med villkor som innebär återbetalningskyldighet om villkoret inte uppfyllts. Villkorade bidrag skuldförs till dess att de utgifter som bidraget ska täcka uppkommer. Inga bidrag nettoredovisas mot kostnader. Bidrag, som hänför sig till en anläggningstillgång, redovisas som en reducering av tillgångens anskaffningsvärde. Intäkter i form

av bidrag intäktsförs när villkoren för bidraget är uppfyllda. Om bidraget är till för att täcka specifika kostnader, sker intäktsredovisning på sådant sätt att intäkten ställs mot de kostnader som bidraget är avsett att täcka. Intäktsredovisning sker endast när det med hög grad av sannolikhet kan bedömas att bidraget inte kommer att återkrävas. Om bidraget avser en bestämd tidsperiod periodiseras bidraget över denna period.

Koncernredovisning

Koncernredovisningen omfattar de företag i vilka moderföreningen har ett bestämmande inflytande samt intresseföretag. Konsolideringen baseras på förvärvsmetoden och kapitalandelsmetoden. Bolag i vilka moderföreningen direkt äger aktier som motsvarar mer än 50 procent av rösterna, konsolideras i sin helhet enligt förvärvsmetoden. Metoden innebär att dotterföretagens egna kapital vid förvärvet, fastställts som skillnaden mellan tillgångarna och skuldernas verkliga värden, elimineras i sin helhet. I koncernens egna kapital ingår därmed endast den del av dotterföretagens egna kapital som tillkommit efter förvärvet. Om det koncernmässiga anskaffningsvärdet för aktierna överstiger det i förvärvsanalysen upptagna värdet av bolagets nettotillgångar, redovisas skillnaden som koncernmässig goodwill. Intresseföretag konsolideras enligt kapitalandelsmetoden. Med intresseföretag avses bolag där koncernen kontrollerar 20-50 procent av rösterna eller där koncernen i övrigt har ett betydande inflytande. Vid tillämpning av kapitalandelsmetoden värderas investeringen inledningsvis till anskaffningsvärde och det redovisade värdet ökas eller minskas därefter för att beakta koncernens andel av intresseföretagets vinst eller förlust efter förvärvstidpunkten.

Förändringar i ändamålsbestämda medel

En informationsruta återfinns under resultaträkningen, "Förändringar i ändamålsbestämda medel". Denna ruta ska på ett tydligt sätt redovisa de under året insamlade medel som ändamålsbestämts och de medel som under året kostnadsförts. Med kvarstående belopp för året avses det belopp som förs till balanserat resultat.

Leasingavtal

Samtliga leasingavtal där föreningen är leasetagare redovisas som operationella leasingavgifter. Leasing-

avgiften redovisas som en kostnad linjärt över leasingperioden. Samtliga leasingavtal där föreringen är leasegivare redovisas som operationella leasingintäkter. Leasingintäkten redovisas som en intäkt linjärt över leasingperioden.

Immateriella anläggningstillgångar

Till immateriella anläggningstillgångar hör goodwill och övriga immateriella tillgångar såsom balanserade utgifter för utvecklingskostnader. Immateriella anläggningstillgångar redovisas till anskaffningskostnad med avdrag för planmässiga avskrivningar baserade på en bedömning av tillgångarnas nyttjandeperiod. Om en tillgångs bokförda värde är högre än förväntat återvinningsvärde, skrivs tillgången ned till detta värde.

Goodwill utgörs av det värde med vilket förvärvspriset överstiger marknadsvärdet för de nettotillgångar koncernen förvärvat i samband med ett företagsförvärv eller inkråmsförvärv. Goodwill skrivs av linjärt under beräknad nyttjandeperiod.

Följande avskrivningstider tillämpas:

Balanserade utgifter för utvecklingsarbeten	5 år
Goodwill	5 år

Materiella anläggningstillgångar

Materiella anläggningstillgångar värderas till anskaffningsvärde minskat med avskrivningar enligt plan. I anskaffningsvärdet ingår utgifter som direkt kan hänföras till förvärvet av tillgången. När en komponent i en anläggningstillgång byts ut, utrangeras kvarvarande del av den gamla komponenten och den nya komponentens anskaffningsvärde aktiveras. Tillkommande utgifter, som avser tillgångar som inte delas upp i komponenter, läggs till anskaffningsvärdet om de beräknas ge företaget framtida ekonomiska fördelar, till den del tillgångens prestanda ökar i förhållande till tillgångens värde vid anskaffningstidpunkten. Utgifter för löpande reparation och underhåll redovisas som kostnader. Realisationsvinst respektive realisationsförlust vid avyttring av en anläggningstillgång redovisas som övrig rörelseintäkt respektive övrig rörelsekostnad. Materiella anläggningstillgångar skrivs av systematiskt över tillgångens bedömda nyttjandeperiod. Mark har obegränsad nyttjandeperiod och skrivs inte av. Linjär avskrivningsmetod tillämpas.

Följande avskrivningstider tillämpas:

Mark	Avskrivs ej
Markanläggning	25 år
Stomme, inkl grund	100 år
Stomkomplettering	50 år
Yttre ytskikt (tak, fasad, fönster)	40 år
Inre ytskikt (golv, väggar, innertak)	30 år
Installationer (el, rör, ventilation, hiss)	30 år
Vitvaror	10 år
Hyresgästpassningar	Avskrivning kontraktstid
Maskiner och inventarier	3-10 år

Finansiella tillgångar

Finansiella tillgångar redovisas i enlighet med kapitel 11 i BFNAR 2012:1. En finansiell tillgång redovisas i balansräkningen när Ersta diakoni blir part i det finansiella instrumentets avtalsmässiga villkor. Borttagande av en finansiell tillgång från balansräkningen sker när den avtalsenliga rätten till kassaflödet från tillgången har upphört eller reglerats. Räntebärande finansiella tillgångar värderas till upplupet anskaffningsvärde, innebärande att mellanskillnaden mellan anskaffningsvärdet och inlösenvärdet för obligationer, periodiseras över löptiden. Ersta diakoni tillämpar en kollektiv värdering enligt portföljmetoden för de finansiella anläggningstillgångarna som handlas på en aktiv marknad och som innehas för riskspridning.

Finansiella anläggningstillgångar utgörs av aktier och andelar samt obligationer. Dessa värderas vid första redovisningstillfället till anskaffningsvärdet. Eventuella transaktionsutgifter som är direkt hänförliga till förvärvet beaktas i det initiala anskaffningsvärdet. Vid efterföljande redovisningstillfällen redovisas de finansiella anläggningstillgångarna till anskaffningsvärdet med avdrag för eventuella nedskrivningar och tillägg för eventuella uppskrivningar. En nedskrivning beaktas om värdet har minskat och denna värdenedgång kan antas vara varaktig.

Finansiella omsättningstillgångar värderas vid första redovisningstillfället till anskaffningsvärdet, inklusive eventuella transaktionsutgifter som är direkt hänförliga till förvärvet av tillgången. Efter första redovisningstillfället värderas de till det lägsta av anskaffningsvärdet och nettoförsäljningsvärdet på balansdagen.

Varulager

Varulagret värderas, med tillämpning av först-in först-ut-principen, till det lägsta av anskaffningsvärdet och nettoförsäljningsvärdet på balansdagen. För homogena varugrupper tillämpas kollektiv värdering.

Fordringar

Kundfordringar och övriga fordringar som utgör omsättningstillgångar värderas individuellt till det belopp som beräknas inflyta.

Skattefordringar

Nettot mellan inbetald F-skatt och årets inkomstskatt, årets upplupna fastighetsskatt, löneskatt samt avkastningsskatt, redovisas under skattefordran.

Kassa/Bank

Tillgodohavanden i kassa och bank värderas till verkligt värde.

Kortfristiga skulder

Kortfristiga skulder ska värderas till det högsta av anskaffningsvärdet och vad det kostar att reglera skulden eller att någon annan tar över den.

Avsättningar

Avsättningar är sådana förpliktelser som på balansdagen är säkra eller sannolika till sin förekomst, men ovissa till belopp eller till den tidpunkt då de ska infrias. Avsättningar kan endast mätas genom uppskattningar och bedömningar. Pensionsavsättningen är beräknad av KPA.

Säkring av ränterisk

Ersta diakoni tillämpar säkringsredovisning med avseende på säkring av ränterisk. Ränteswappar ingås som säkrar risken för förändringar i framtida räntebetalningar på lån till rörlig ränta. Det föreligger en ekonomisk relation mellan säkringsinstrumentet och den säkrade posten som överensstämmer med Ersta diakonis mål för riskhantering. Effektivitet mäts med beaktande av kritiska villkor i ränteswapparna jämfört med lånen. Säkringsrelationen förväntas vara effektiv under den period som säkringen har identifierats för. Orealiserade värdeförändringar på säkringsinstrumentet och den säkrade posten som är hänförliga till den säkrade risken, redovisas inte, givet att kraven för säkringsredovisning uppfylls. Vid säkring av ränte-risk

redovisas den erlagda respektive erhållna räntan på säkringsinstrumentet i samma period som den då räntan på den säkrade posten redovisas, det vill säga de realiserade värdeförändringarna redovisas i samma period i resultatet.

Finansiella skulder

Finansiella skulder redovisas i enlighet med kapitel 11 i BFNAR 2012:1. En finansiell skuld redovisas i balansräkningen när Ersta diakoni blir part i det finansiella instrumentets avtalsmässiga villkor. Borttagande av en finansiell skuld från balansräkningen sker när den avtalade förpliktelsen fullgjorts eller upphört. Finansiella skulder värderas till upplupet anskaffningsvärde. Transaktionsutgifter som är hänförliga till upptagande av lånet justerar skuldens anskaffningsvärde och periodiseras som en del i lånets räntekostnad enligt effektivitetsräntemetoden.

Nyckeltalsdefinitioner

Soliditet

Eget kapital i förhållande till balansomslutningen. Soliditet anger hur stor andel av tillgångarna som är finansierade med eget kapital.

Kassalikviditet

Omsättningstillgångar exklusive lager och pågående arbeten i procent av kortfristiga skulder. Kassalikviditet visar föreningens kortsiktiga betalningsförmåga.

Skuldsättningsgrad

Skulder inklusive uppskjuten skatteskuld och avsättningar dividerat med justerat eget kapital. Skuldsättningsgraden är ett mått på hur mycket skulder föreningen har i förhållande till det egna kapitalet.

Personalkostnader i förhållande till verksamhetens kostnader

Anger hur stor del av de totala kostnaderna som är personalkostnader.

Av- och nedskrivningar i förhållande till verksamhetens kostnader

Anger hur stor del av de totala kostnaderna som är av- och nedskrivningar.

NOT 2 NETTOOMSÄTTNING

	KONCERNEN		MODERFÖRENINGEN	
	2017	2016	2017	2016
Sjukvårdsintäkter	602 340	590 592	602 340	590 592
Intäkter från sociala verksamheter	531 483	226 256	368 640	208 579
Fastighets- och konferensintäkter	63 998	51 661	60 186	51 661
Intäkter från övriga verksamheter	14 453	11 134	16 104	11 134
Summa nettoomsättning	1 212 274	879 643	1 047 270	861 966

NOT 3 OPERATIONELLA LEASINGAVTAL

	KONCERNEN		MODERFÖRENINGEN	
	2017	2016	2017	2016
OPERATIONELLA LEASINGKOSTNADER				
Under perioden kostnadsförda leasingavgifter	30 557	21 560	23 503	21 027
Framtida minimileasekostnader, som ska erläggas avseende icke uppsägningsbara leasingavtal:				
Förfaller till betalning inom ett år	35 317	29 789	30 736	20 825
Förfaller till betalning senare än ett men inom fem år	131 056	100 086	113 214	74 825
Förfaller till betalning senare än fem år	264 772	169 792	238 042	144 156

De operationella leasingavgifterna utgörs av hyrda lokaler, bilar och inventarier.

OPERATIONELLA LEASINGINTÄKTER

Framtida minimileaseintäkter, som ska erhållas avseende icke uppsägningsbara leasingavtal:				
Förfaller till betalning inom ett år	39 108	29 044	39 108	29 044
Förfaller till betalning senare än ett men inom fem år	43 532	21 534	43 532	21 534
Förfaller till betalning senare än fem år	89 160	15 058	89 160	15 058

De operationella leasingintäkterna utgörs av uthyrning bostäder och lokaler.

NOT 4 ERHÅLLNA GÅVOR

	KONCERNEN		MODERFÖRENINGEN	
	2017	2016	2017	2016
<i>Gåvor fördelar sig enligt följande:</i>				
Kollekter	234	277	234	277
Övriga gåvogivare	1 074	2 095	1 050	2 095
Summa erhållna gåvor	1 308	2 372	1 284	2 372

NOT 5 ERHÅLLNA BIDRAG

	KONCERNEN		MODERFÖRENINGEN	
	2017	2016	2017	2016
<i>Bidrag fördelar sig enligt följande:</i>				
Bidrag från stat och kommun	11 395	5 967	8 734	5 967
Bidrag från stiftelser och övriga	29 539	23 589	29 539	23 589
Summa erhållna bidrag	40 934	29 556	38 273	29 556

NOT 6 ÖVRIGA RÖRELSEINTÄKTER

	KONCERNEN		MODERFÖRENINGEN	
	2017	2016	2017	2016
<i>I övriga rörelseintäkter ingår nedanstående poster av engångskaraktär</i>				
Återbetalning överskott tjänstepension	12 412	-	-	-
Försäljning av fastighet	-	8 007	-	8 007
Försäljning av inventarier	-	75	-	75
Summa övriga rörelseintäkter	12 412	8 082	0	8 082

NOT 7 ÖVRIGA EXTERNA KOSTNADER

	KONCERNEN		MODERFÖRENINGEN	
	2017	2016	2017	2016
Verksamhetskostnader	97 595	85 204	88 505	84 335
Fastighetskostnader	71 842	56 628	63 447	56 145
Hyra anläggningstillgångar	1 746	1 633	1 492	1 616
Förbrukningsinventarier och material	5 189	3 670	4 772	3 266
Reparation och underhåll	13 665	11 879	13 341	11 876
Rese- och transportkostnader	12 953	5 547	10 537	5 285
Reklam och PR	3 346	894	2 633	799
Övriga försäljningskostnader	1 177	957	969	954
Kontorsmaterial, telefon, post	22 186	13 697	18 623	13 528
Försäkringar och övriga riskkostnader	6 884	1 107	6 745	1 073
Förvaltningskostnader	853	651	786	638
Övriga externa tjänster	79 833	65 782	74 495	65 661
Övriga externa kostnader	10 596	10 072	7 043	10 068
Summa övriga externa kostnader	327 865	257 721	293 388	255 244

NOT 8 LÖNER, ANDRA ERSÄTTNINGAR OCH SOCIALA KOSTNADER

	KONCERNEN		MODERFÖRENINGEN	
	2017	2016	2017	2016
Medelantal anställda				
Kvinnor	1 305	786	1 054	755
Män	254	171	207	165
Totalt	1 559	957	1 261	920
Löner och andra ersättningar				
Styrelse och direktor	-1 862	-1 636	-1 747	-1 577
Övriga anställda	-626 013	-408 211	-526 251	-396 788
Totala löner och ersättningar	-627 875	-409 847	-527 998	-398 365
Sociala kostnader				
Sociala kostnader	-209 801	-137 845	-177 104	-134 152
Pensionskostnader				
Styrelse och direktor	-530	-314	-486	-291
Övriga anställda	-43 515	-36 417	-40 311	-36 001
Totala pensionskostnader	-44 045	-36 731	-40 797	-36 292
Styrelseledamöter och ledande befattningshavare				
Antal styrelseledamöter	9	9	9	9
Kvinnor	7	7	7	7
Män	2	2	2	2
Antal personer i ledningsgruppen	13	6	13	6
Kvinnor	6	2	6	2
Män	7	4	7	4

För moderföreningens direktor gäller en ömsesidig uppsägningstid om 3 månader för vardera parten. Vid uppsägning från Ersta diakonis sida har direktorn rätt till, utöver ovan nämnda uppsägningstid, 12 månaders avgångsvederlag räknat på den fasta årslönen.

Frågor om ersättning och andra anställningsvillkor för moderföreningens ledning bereds av ersättningsutskottet och beslut fattas av styrelsen.

NOT 9 BALANSERADE UTGIFTER FÖR UTVECKLINGSARBETEN

	KONCERNEN		MODERFÖRENINGEN	
	2017/12/31	2016/12/31	2017/12/31	2016/12/31
Ingående anskaffningsvärden	15 722	15 451	15 722	15 451
Årets förändringar				
-Inköp	-	271	-	271
Utgående ackumulerade anskaffningsvärden	15 722	15 722	15 722	15 722
Ingående avskrivningar	-8 209	-5 573	-8 209	-5 573
Årets förändringar				
- Avskrivningar	-2 520	-2 637	-2 520	-2 637
Utgående ackumulerade avskrivningar	-10 729	-8 210	-10 729	-8 210
Utgående bokfört värde	4 993	7 512	4 993	7 512

NOT 10 GOODWILL

	KONCERNEN		MODERFÖRENINGEN	
	2017/12/31	2016/12/31	2017/12/31	2016/12/31
Ingående anskaffningsvärden	20 243	-	-	-
Årets förändringar				
-Aktiverade utgifter, inköp	-	20 243	8 832	-
Utgående ackumulerade anskaffningsvärden	20 243	20 243	8 832	0
Ingående avskrivningar	-169	-	-	-
Årets förändring				
-Avskrivningar	-4 049	-169	-1 186	-
Utgående ackumulerade avskrivningar	-4 218	-169	-1 186	0
Utgående bokfört värde	16 025	20 074	7 646	0

NOT 11 BYGGNADER OCH MARK

	KONCERNEN		MODERFÖRENINGEN	
	2017/12/31	2016/12/31	2017/12/31	2016/12/31
Ingående anskaffningsvärden	935 077	930 396	935 077	930 396
Årets förändringar				
-Inköp	49 178	7 309	49 178	7 309
-Försäljningar och utrangeringar	-	-4 486	-	-4 486
-Omklassificeringar från pågående nyanläggning till byggnader och mark	28 317	1 858	28 317	1 858
Utgående ackumulerade anskaffningsvärden	1 012 572	935 077	1 012 572	935 077
Ingående avskrivningar	-416 768	-393 380	-416 768	-393 380
Årets förändringar				
-Avskrivningar	-29 190	-27 040	-29 190	-27 040
-Försäljningar och utrangeringar	-	3 652	-	3 652
-Omklassificering	-2 885	-	-2 885	-
Utgående ackumulerade avskrivningar	-448 843	-416 768	-448 843	-416 768
Ingående ned- och direktavskrivningar	-196 147	-189 913	-196 147	-189 913
Årets förändringar				
-Nedskrivningar	-	-6 234	-	-6 234
-Omklassificering	2 885	-	2 885	-
Utgående ackumulerade ned- och direktavskrivningar	-193 262	-196 147	-193 262	-196 147
Utgående bokfört värde	370 467	322 162	370 467	322 162

Några av koncernens byggnader är bostadshus som innehas för långsiktig uthyrning till privatpersoner. Fastigheten klassificeras därför som förvaltningsfastighet, men utgör en oväsentlig del av beståndet varför särredovisning av förvaltningsfastighet ej görs.

Marknadsvärdet för fastigheterna bedöms till 1 915 200 Tkr. För fastigheterna Erstavik 10:11, Rabatten 9, Stammen 39 och Ersta 24, som utgör 98,7% av värdet av fastighetsbeståndet, är värdetidpunkten 2017-05-01 och för övriga fastigheter är värdetidpunkten 2016-10-31. Marknadsvärderingen utfördes av ett externt företag och baserades på en kombination av två metoder; ortsprismetoden och avkastningsmetoden. Ersta diakoni bedömer att marknadsvärderingen fortfarande är giltig per 2017-12-31.

NOT 12 MASKINER OCH INVENTARIER

	KONCERNEN		MODERFÖRENINGEN	
	2017/12/31	2016/12/31	2017/12/31	2016/12/31
Ingående anskaffningsvärden	254 715	241 209	239 428	225 717
Årets förändringar				
-Inköp	14 289	14 412	14 289	14 289
-Försäljningar och utrangeringar	-9 188	-906	-261	-578
-Omklassificeringar	895	-	895	-
Utgående ackumulerade anskaffningsvärden	260 711	254 715	254 351	239 428
Ingående bidrag	-95 338	-89 604	-95 338	-89 604
Årets förändringar				
-Erhållna bidrag	-3 056	-5 850	-3 056	-5 850
-Försäljningar och utrangeringar	-	116	-	116
Utgående ackumulerade bidrag	-98 394	-95 338	-98 394	-95 338
Ingående avskrivningar	-127 444	-115 737	-113 600	-102 766
Årets förändringar				
-Avskrivningar	-12 194	-12 302	-11 718	-11 102
-Försäljningar och utrangeringar	8 620	595	244	268
Utgående ackumulerade avskrivningar	-131 018	-127 444	-125 074	-113 600
Utgående bokfört värde	31 299	31 933	30 883	30 490

NOT 13 PÅGÅENDE NYANLÄGGNINGAR

	KONCERNEN		MODERFÖRENINGEN	
	2017/12/31	2016/12/31	2017/12/31	2016/12/31
Ingående balans	113 114	83 236	113 114	83 236
Årets förändringar				
-Under året nedlagda kostnader	59 883	31 736	59 883	31 736
-Utrangeringar	-6 891	-	-6 891	-
-Omklassificering från pågående nyanläggningar till byggnader och mark	-28 317	-1 858	-28 317	-1 858
-Omklassificering från pågående nyanläggningar till maskiner och inventarier	-895	-	-895	-
Utgående balans	136 894	113 114	136 894	113 114

NOT 14 RESULTAT FRÅN VÄRDEPAPPER OCH FORDRINGAR SOM ÄR ANLÄGGNINGSTILLGÅNGAR

	KONCERNEN		MODERFÖRENINGEN	
	2017	2016	2017	2016
Utdelningar	1 745	1 246	26 745	1 246
Realisationsresultat vid försäljningar	3 335	-1 286	3 335	-1 286
Nedskrivningar	-	-	-25 000	-
Återföring nedskrivningar andelar	-	-	6 250	-
Värdeförändring aktier/andelar	-	1 266	-	1 266
Summa	5 080	1 226	11 330	1 226

NOT 15 ÖVRIGA RÄNTEINTÄKTER OCH LIKANDE RESULTATPOSTER

	KONCERNEN		MODERFÖRENINGEN	
	2017	2016	2017	2016
Räntor	189	347	94	341
Summa	189	347	94	341

NOT 16 SKATT PÅ ÅRETS RESULTAT

	KONCERNEN		MODERFÖRENINGEN	
	2017	2016	2017	2016
Aktuell skatt	-4 827	-1 943	921	-1 853
Uppskjuten skatt	-510	-496	-510	-496
Justering avseende tidigare år	3	-	3	-
Skatt på årets resultat	-5 334	-2 439	-1 428	-2 349
Redovisat resultat före skatt	-8 119	12 465	-9 369	11 824
Skatt beräknad (22%)	1 786	-2 742	2 061	-2 601
Skatteeffekt av:				
Ej skattepliktig verksamhet	-4 863	254	-3 488	254
Ej avdragsgilla kostnader	-11	-14	-1	-2
Resultatjustering förvärv	-891	-262	-	-
Resultat från verksamhetsöverlåtelse	-1 682	-	-	-
Resultat från andelar i intressebolag	327	324	-	-
Ej skattepliktiga intäkter	-	1	-	-
Redovisad skattekostnad	-5 334	-2 439	-1 428	-2 349

NOT 17 ANDELAR I KONCERNFÖRETAG

	2017/12/31	2016/12/31
Ingående anskaffningsvärden	53 329	-
Inköp av andelar	-	53 329
Utgående ackumulerat anskaffningsvärde	53 329	53 329
Årets förändringar		
-Nedskrivningar	-25 000	-
Utgående ackumulerade uppskrivningar / nedskrivningar	-25 000	0
Utgående redovisat värde	28 329	53 329

Ersta diakoni AB, org.nr. 556542-3752, säte Stockholm

Röstandel	100 %
Kapitalandel	100 %
Antal andelar	200 000 st
Eget kapital	21 137 Tkr (32 334 Tkr)
Resultat	13 803 Tkr (för helåret 2016 318 Tkr)

NOT 18 ANDELAR I INTRESSEFÖRETAG

	KONCERNEN		MODERFÖRENINGEN	
	2017/12/31	2016/12/31	2017/12/31	2016/12/31
Ingående anskaffningsvärde	11 336	6 750	6 750	6 750
Tidigare års upparbetade resultat	-	3 113	-	-
Korrigering tidigare års andel	-500	-	-	-
Årets resultat	1 485	1 473	-	-
Utgående ackumulerat anskaffningsvärde	12 321	11 336	6 750	6 750
Ingående nedskrivningar	-	-	-6 250	-6 250
Återföring av tidigare nedskrivning	-	-	6 250	-
Utgående ackumulerade nedskrivningar	0	0	0	-6 250
Utgående bokfört värde	12 321	11 336	6 750	500

Ersta Sköndal Bräcke Högskola AB, org.nr. 556688-5280, säte Stockholm

Röstandel	40 %
Kapitalandel	40 %
Eget kapital	28 349 Tkr (24 756 Tkr)
Resultat	3 593 Tkr (3 682 Tkr)
Antal andelar	15 000 st

NOT 19 TRANSAKTIONER INOM KONCERNEN

	KONCERNEN		MODERFÖRENINGEN	
	2017	2016	2017	2016
Inköp och försäljning mellan koncernföretag				
Nedan anges årets inköp och försäljning avseende koncernföretag				
Försäljning	3 301	-	3 238	-
Inköp	-3 301	-	-64	-
	0	0	3 174	0

NOT 20 SKATTEFORDRINGAR

	KONCERNEN		MODERFÖRENINGEN	
	2017/12/31	2016/12/31	2017/12/31	2016/12/31
Inkomstskatt/Inbetald F-skatt	17 596	17 596	12 834	12 834
Årets skatt	-4 827	-2 030	-921	-1 856
Upplupen löne-, avkastnings- och fastighetsskatt	-12 302	-12 011	-11 299	-9 217
	467	3 555	614	1 761

Nettot mellan inbetald F-skatt och årets inkomstskatt, årets upplupna fastighetsskatt, löneskatt samt avkastningsskatt, redovisas under skattefordran.

NOT 21 FÖRUTBETALDA KOSTNADER OCH UPPLUPNA INTÄKTER

	KONCERNEN		MODERFÖRENINGEN	
	2017/12/31	2016/12/31	2017/12/31	2016/12/31
Upplupna vårdintäkter	344	18 976	344	18 976
Upplupna intäkter hemtjänst	5 929	14 624	5 929	-
Förutbetalda lokalhyror	6 770	6 927	5 624	4 788
Ej rekviderade investeringsbidrag	3 339	1 858	3 339	1 858
Förutbetald försäkringspremie	451	351	451	351
Upplupen kvalitet och miljöintäkt	376	376	376	376
Förutbetalda licensavgifter	1 599	697	1 599	697
Förutbetald kreditavgift	199	248	199	248
Förutbetald grupp-försäkringsavgift	616	-	-	-
Övriga poster	4 754	4 314	4 332	3 041
Summa	24 377	48 371	22 193	30 335

NOT 22 LIKVIDA MEDEL

	KONCERNEN		MODERFÖRENINGEN	
	2017/12/31	2016/12/31	2017/12/31	2016/12/31
Kassamedel	90	64	90	64
Banktillgodohavanden	38 994	95 305	19 004	95 305
Medel på koncernkonto	-	18 603	-	-
Likvida medel i kassaflödesanalysen	39 084	113 972	19 094	95 369

År 2016 redovisas 18 603 Tkr i koncernens balansräkning som kortfristig fordran då det avser medel på koncernkonto hos HSB ek. för. I koncernens kassaflöde har dessa dock betraktats som likvida medel.

NOT 23 FÖRSLAG TILL DISPOSITION AV RESULTATET

	2017/12/31	2016/12/31
Till årsstämman förfogande står följande vinstmedel:		
Balanserade vinstmedel	347 728	334 549
Årets resultat	-10 797	9 475
	336 931	344 024
Styrelsen föreslår att vinstmedlen disponeras så att i ny räkning överförs	336 931	344 024
	336 931	344 024

NOT 24 AVSÄTTNING FÖR PENSIONER OCH LIKANDE FÖRPLIKTELSE

	KONCERNEN		MODERFÖRENINGEN	
	2017/12/31	2016/12/31	2017/12/31	2016/12/31
Avsättning till pensioner KPA	9 679	9 656	9 679	9 656

NOT 25 LÅNGFRISTIGA VÄRDEPAPPERSINNEHAV

	KONCERNEN		MODERFÖRENINGEN	
	2017/12/31	2016/12/31	2017/12/31	2016/12/31
Ingående anskaffningsvärde	327 112	423 198	327 112	423 198
Årets förändringar				
-Anskaffning	31 093	90 846	31 093	90 846
-Försäljningar	-24 565	-186 932	-24 565	-186 932
Utgående ackumulerat anskaffningsvärde	333 640	327 112	333 640	327 112
Ingående ackumulerade nedskrivningar	-	-1 266	-	-1 266
Årets förändringar				
-Nedskrivning	-	1 266	-	1 266
Utgående ackumulerade nedskrivningar	0	0	0	0
Utgående bokfört värde	333 640	327 112	333 640	327 112
Marknadsvärde	360 194	344 780	360 194	344 780

NOT 26 LÅNGFRISTIG SKULD TILL KREDITINSTITUT

	KONCERNEN		MODERFÖRENINGEN	
	2017/12/31	2016/12/31	2017/12/31	2016/12/31
Skulder som förfaller till betalning 1-3 år efter balansdag	-	308 644	-	308 644
Summa	0	308 644	0	308 644

NOT 27 KORTFRISTIG SKULD TILL KREDITINSTITUT

	KONCERNEN		MODERFÖRENINGEN	
	2017/12/31	2016/12/31	2017/12/31	2016/12/31
Skulder som förfaller till betalning <1 år från balansdag	308 644	10 400	308 644	10 400
Beviljat belopp på checkräkningskrediter	100 000	100 000	100 000	100 000

Ersta diakoni tillämpar säkringsredovisning med avseende på säkring av ränterisk. Ränteswappar ingås som säkrar risken för förändringar i framtida räntebetalningar på lån till rörlig ränta. Nominellt belopp på lånen uppgår till 202 044 tkr respektive 106 600 tkr. Lånen kommer att refinansieras under 2018 och säkringsförhållandet föreligger. I samtliga ränteswappar erhåller Ersta diakoni rörlig ränta Stibor 3m och betalar fast ränta. Per balansdagen finns följande derivatinstrument:

Säkringsinstrument	Nominellt belopp (tkr)	Förfall	Referensränta	Bokfört värde	Verkligt värde
Ränteswapp	202 044	2020-05-31	STIBOR 3M	0	-11 175
Ränteswapp	106 600	2018-01-16	STIBOR 3M	0	-661

NOT 28 UPPLUPNA KOSTNADER OCH FÖRUTBETALDA INTÄKTER

	KONCERNEN		MODERFÖRENINGEN	
	2017/12/31	2016/12/31	2017/12/31	2016/12/31
Förutbetalda forskningsbidrag	3 605	4 687	3 605	4 687
Förutbetalda övriga bidrag	17 429	14 723	17 429	14 723
Upplupna löner, semester, komp- och övertidsskulder	50 642	50 819	48 701	31 222
Upplupna sociala avgifter	25 798	30 292	25 012	17 559
Upplupna räntekostnader	1 412	1 461	1 412	1 461
Övriga poster	27 664	22 695	26 795	18 778
Summa	126 550	124 677	122 954	88 430

NOT 29 ÄNDAMÅLSBESTÄMDA MEDEL

	2017	2016
Årets förändring för utnyttjande respektive erhållna ändamålsbestämda medel inom:		
- Sjukvårdens verksamheter	2 471	1 951
- Sociala verksamheter	211	346
- Forskning	860	1 638
- Hjälpfonden	-443	-230
- Diakonkåren	121	-1
Summa	3 220	3 704

NOT 30 STÄLLDA SÄKERHETER

	KONCERNEN		MODERFÖRENINGEN	
	2017/12/31	2016/12/31	2017/12/31	2016/12/31
Fastighetsinteckningar	273 208	273 208	273 208	273 208
Summa	273 208	273 208	273 208	273 208

NOT 31 VÄSENTLIGA HÄNDELSER EFTER RÄKENSKAPSÅRETS SLUT

Ersta diakonisällskap har den 8 januari signerat nytt låneavtal för finansiering av nybyggnation av Ersta Nya sjukhus, andra planerade investeringar och lösen av befintliga lån. Beviljad kredit är 1 553 000 tkr.

I februari 2018 förvärvades fastigheten Södermalm 10:35 som är en förutsättning för byggnation av Ersta Nya sjukhus.

Stockholm / 20 mars 2018

Kenneth Bengtsson
Ordförande

Anette Sand
Vice ordförande

Ulla Litzén

Lisbeth Gustafsson

Lena Adelsohn Liljeroth

Lotta Persson

Jan-Håkan Hansson

Elin Santell

Filippa Nyberg

Revisionsberättelse

Till föreningsstämman i Ersta Diakonisällskap, org.nr 802000-6717

RAPPORT OM ÅRSREDOVISNINGEN OCH KONCERNREDOVISNINGEN

Uttalanden

Vi har utfört en revision av årsredovisningen och koncernredovisningen för Ersta Diakonisällskap år 2017. Föreningens årsredovisning och koncernredovisning ingår på sidorna 18–42 i detta dokument.

Enligt vår uppfattning har årsredovisningen och koncernredovisningen upprättats i enlighet med årsredovisningslagen och ger en i alla väsentliga avseenden rättvisande bild av moderföreningens och koncernens finansiella ställning per den 31 december 2017 och av dess finansiella resultat och kassaflöde för året enligt årsredovisningslagen. Förvaltningsberättelsen är förenlig med årsredovisningens och koncernredovisningens övriga delar.

Vi tillstyrker därför att föreningsstämman fastställer resultaträkningen och balansräkningen för moderföreningen och koncernen.

Grund för uttalanden

Vi har utfört revisionen enligt god revisionssed i Sverige. Revisorernas ansvar enligt denna sed beskrivs närmare i avsnitten De auktoriserade revisorernas ansvar samt Den förtroendevalde revisorns ansvar.

Vi är oberoende i förhållande till föreningen enligt god revisorssed i Sverige. Vi som auktoriserade revisorer har fullgjort vårt yrkesetiska ansvar enligt dessa krav.

Vi anser att de revisionsbevis vi har inhämtat är tillräckliga och ändamålsenliga som grund för våra uttalanden.

Annan information än årsredovisningen och koncernredovisningen

Detta dokument innehåller även annan information än årsredovisningen och koncernredovisningen och återfinns på sidorna 3-16. Det är styrelsen och direktorn som har ansvaret för den andra informationen.

Vårt uttalande avseende årsredovisningen och koncernredovisningen omfattar inte denna information och vi gör inget uttalande med styrkande avseende denna andra information.

I samband med vår revision av årsredovisningen och koncernredovisningen är det vårt ansvar att läsa den information som identifieras ovan och överväga om informationen i väsentlig utsträckning är oförenlig med årsredovisningen och koncernredovisningen. Vid denna genomgång beaktar vi även den kunskap vi i övrigt inhämtat under revisionen samt bedömer om informationen i övrigt verkar innehålla väsentliga felaktigheter.

Om vi, baserat på det arbete som har utförts avseende denna information, drar slutsatsen att den andra informationen innehåller en väsentlig felaktighet, är vi skyldiga att rapportera detta. Vi har inget att rapportera i det avseendet.

Styrelsens och direktorns ansvar

Det är styrelsen och direktorn som har ansvaret för att årsredovisningen och koncernredovisningen upprättas och att de ger en rättvisande bild enligt årsredovisningslagen. Styrelsen och direktorn ansvarar även för den interna kontroll som de bedömer är nödvändig för att upprätta en årsredovisning och koncernredovisning som inte innehåller några väsentliga felaktigheter, vare sig dessa beror på oegentligheter eller på fel.

Vid upprättandet av årsredovisningen och koncernredovisningen ansvarar styrelsen och direktorn för bedömningen av föreningens förmåga att fortsätta verksamheten. De upplyser, när så är tillämpligt, om förhållanden som kan påverka förmågan att fortsätta verksamheten och att använda antagandet om fortsatt drift. Antagandet om fortsatt drift tillämpas dock inte om styrelsen och direktorn avser att likvidera föreningen, upphöra med verksamheten eller inte har något realistiskt alternativ till att göra något av detta.

De auktoriserade revisorernas ansvar

Vi har utfört revisionen enligt International Standards on Auditing (ISA) och god revisions sed i Sverige.

Vårt mål är att uppnå en rimlig grad av säkerhet om att årsredovisningen och koncernredovisningen som helhet inte innehåller några väsentliga felaktigheter, vare sig dessa beror på oegentligheter eller på fel. Rimlig säkerhet är en hög grad av säkerhet, men är ingen garanti för att en revision som utförs enligt ISA och god

revisionsssed i Sverige alltid kommer att upptäcka en väsentlig felaktighet om en sådan finns.

Felaktigheter kan uppstå på grund av oegentligheter eller fel och anses vara väsentliga om de enskilt eller tillsammans rimligen kan förväntas påverka de ekonomiska beslut som användare fattar med grund i årsredovisningen och koncernredovisningen.

Som del av en revision enligt ISA använder vi professionellt omdöme och har en professionellt skeptisk inställning under hela revisionen.

Dessutom:

- identifierar och bedömer vi riskerna för väsentliga felaktigheter i årsredovisningen och koncernredovisningen, vare sig dessa beror på oegentligheter eller på fel, utformar och utför granskningsåtgärder bland annat utifrån dessa risker och inhämtar revisionsbevis som är tillräckliga och ändamålsenliga för att utgöra en grund för våra uttalanden. Risker för att inte upptäcka en väsentlig felaktighet till följd av oegentligheter är högre än för en väsentlig felaktighet som beror på fel, eftersom oegentligheter kan innefatta agerande i maskopi, förfalskning, avsiktliga utelämnanden, felaktig information eller åsidosättande av intern kontroll.
- skaffar vi oss en förståelse av den del av föreningens interna kontroll som har betydelse för vår revision för att utforma granskningsåtgärder som är lämpliga med hänsyn till omständigheterna, men inte för att uttala oss om effektiviteten i den interna kontrollen.
- utvärderar vi lämpligheten i de redovisningsprinciper som används och rimligheten i styrelsens och direktorns uppskattningar i redovisningen och tillhörande upplysningar.
- drar vi en slutsats om lämpligheten i att styrelsen och direktorn använder antagandet om fortsatt drift vid upprättandet av årsredovisningen och koncernredovisningen. Vi drar också en slutsats, med grund i de inhämtade revisionsbevisen, om det finns någon väsentlig osäkerhetsfaktor som avser sådana händelser eller förhållanden som kan leda till betydande tvivel om föreningens förmåga att fortsätta verksamheten. Om vi drar slutsatsen att det finns en väsentlig osäker-

hetsfaktor, måste vi i revisionsberättelsen fästa uppmärksamheten på upplysningarna i årsredovisningen om den väsentliga osäkerhetsfaktorn eller, om sådana upplysningar är otillräckliga, modifiera uttalandet om årsredovisningen och koncernredovisningen. Våra slutsatser baseras på de revisionsbevis som inhämtas fram till datumet för revisionsberättelsen. Dock kan framtida händelser eller förhållanden göra att en förening inte längre kan fortsätta verksamheten.

- utvärderar vi den övergripande presentationen, strukturen och innehållet i årsredovisningen och koncernredovisningen, däribland upplysningarna, och om årsredovisningen och koncernredovisningen återger de underliggande transaktionerna och händelserna på ett sätt som ger en rättvisande bild.
- inhämtar vi tillräckliga och ändamålsenliga revisionsbevis avseende den finansiella informationen för enheterna eller affärsaktiviteterna inom koncernen för att göra ett uttalande avseende koncernredovisningen. Vi ansvarar för styrning, övervakning och utförande av koncernrevisionen. Vi är ansvariga för våra uttalanden.

Vi måste informera styrelsen och direktorn om bland annat revisionens planerade omfattning och inriktning samt tidpunkten för den. Vi måste också informera om betydelsefulla iakttagelser under revisionen, däribland de eventuella betydande brister i den interna kontrollen som vi identifierat.

Den förtroendevalde revisorns ansvar

Jag har att utföra en revision enligt revisionslagen och därmed enligt god revisionsssed i Sverige. Mitt mål är att uppnå en rimlig grad av säkerhet om att årsredovisningen och koncernredovisningen har upprättats i enlighet med årsredovisningslagen och om årsredovisningen och koncernredovisningen ger en rättvisande bild av föreningens och koncernens resultat och ställning.

RAPPORT OM ANDRA KRAV ENLIGT LAGAR OCH ANDRA FÖRFATTNINGAR

Uttalande

Utöver vår revision av årsredovisningen och koncernredovisningen har vi även utfört en revision av styrelsens och direktorns förvaltning av Ersta Diakonisällskap för år 2017.

Vi tillstyrker att föreningsstämman beviljar styrelsens ledamöter och direktorn ansvarsfrihet för räkenskapsåret.

Grund för uttalande

Vi har utfört revisionen enligt god revisions sed i Sverige.

Vårt ansvar enligt denna beskrivs närmare i avsnittet Revisorers ansvar. Vi är oberoende i förhållande till föreningen enligt god revisors sed i Sverige. Vi som auktoriserade revisorer har i övrigt fullgjort vårt yrkesetiska ansvar enligt dessa krav.

Vi anser att de revisionsbevis vi har inhämtat är tillräckliga och ändamålsenliga som grund för vårt uttalande.

Styrelsens och direktorns ansvar

Det är styrelsen och direktorn som har ansvaret för förvaltningen.

Revisorers ansvar

Vårt mål beträffande revisionen av förvaltningen, och därmed vårt uttalande om ansvarsfrihet, är att inhämta revisionsbevis för att med en rimlig grad av säkerhet kunna bedöma om någon styrelseledamot eller direktorn i något väsentligt avseende företagit någon åtgärd eller gjort sig skyldig till någon försummelse som kan föranleda ersättningsskyldighet mot föreningen.

Rimlig säkerhet är en hög grad av säkerhet, men ingen garanti för att en revision som utförs enligt god revisions sed i Sverige alltid kommer att upptäcka åtgärder eller försummelser som kan föranleda ersättningsskyldighet mot föreningen.

Som en del av en revision enligt god revisions sed i Sverige använder de auktoriserade revisorererna professionellt omdöme och har en professionellt skeptisk inställning under hela revisionen. Granskningen av förvaltningen grundar sig främst på revisionen av räkenskaperna.

Vilka tillkommande granskningsåtgärder som utförs baseras på de auktoriserade revisorerernas professionella bedömning och övriga valda revisorerers bedömning med utgångspunkt i risk och väsentlighet. Det innebär att vi fokuserar granskningen på sådana åtgärder, områden och förhållanden som är väsentliga för verksamheten och där avsteg och överträdelser skulle ha särskild betydelse för föreningens situation. Vi går igenom och prövar fattade beslut, beslutsunderlag, vidtagna åtgärder och andra förhållanden som är relevanta för vårt uttalande om ansvarsfrihet.

Stockholm den 2018
Ernst & Young AB

Mikael Sjölander Christer Engelhardt
Auktoriserad revisor Förtroendevald revisor

Styrelse och ledning

STYRELSE 2017

Kenneth Bengtsson, Ordförande.

Direktör, född 1961.

Invald i styrelsen år: 2013.

Andra uppdrag: Ordförande i Ahlsell, Clas Ohlson, Systembolaget, Eurocommerce, World Childhood Foundation, Styrelseledamot i Herenco och Synsam.

Anette Sand, Vice ordförande.

VD i AB Familjebostäder, född 1957.

Invald i styrelsen år: 2008.

Andra uppdrag: Styrelseledamot i Haninge Bostäder AB samt ordförande i Fastighetsägarna Rågsved

Ulla Litzén

Civilekonom och MBA, född 1956.

Invald i styrelsen år: 2013.

Andra uppdrag: Styrelseledamot i Alfa Laval AB, Husqvarna Group, NCC AB och Ratos samt Electrolux.

Lisbeth Gustafsson

Socionom, född 1947.

Invald i styrelsen år: 2010.

Andra uppdrag: Ledamot i Actea AB.

Lena Adelsohn Liljeroth

Fd. kultur- och idrottsminister, född 1955.

Invald i styrelsen år: 2015.

Andra uppdrag: Ledamot Postkodstiftelsen, News55 AB, Strömma Turism & Sjöfart samt Emerichfonden.

Lotta Persson

Socionom, född 1949.

Invald i styrelsen år: 2009.

Andra uppdrag: Vice ordförande i Centralföreningen för socialt arbete samt t f ordförande i Svensk Socialpolitisk Förening.

Jan-Håkan Hansson

Docent, född 1948.

Invald i styrelsen år: 2014.

Andra uppdrag: Ledamot i styrelsen för Linköpings universitet (from maj/juni 2017)

Elin Santell

Diakon och föreläsare, född 1981.

Invald i styrelsen år: 2013.

Andra uppdrag: ledamot i Ersta Diakonråd.

Filippa Nyberg

Chefläkare Karolinska Universitetssjukhuset.

Medicinsk rådgivare LÖF (landstingens ömsesidiga försäkringsbolag), född 1958.

Invald i styrelsen år: 2016.

Andra uppdrag: Ledamot i Uppsala Monitoring Centre samt SIDI (stiftelsen för Drug Informatics)

LEDANDE BEFATTNINGAR 2017

Stefan Nilsson

Direktor

Christian Ödman

Ekonomichef

Jan-Åke Zetterström

Sjukhuschef

Ann-Sofie Wetterstrand

Socialchef

Paul Westerlund

Chef Ersta kyrka

Catrin Viksten

Fastighetschef

Pernilla Sturve

HR-chef

Helena Ruhmén

Kommunikation- och marknadschef

Mats Hagner

IT-chef

Pia Watkinson

Insamlingschef

Charlotte Thorén

Kvalitets- och miljöchef

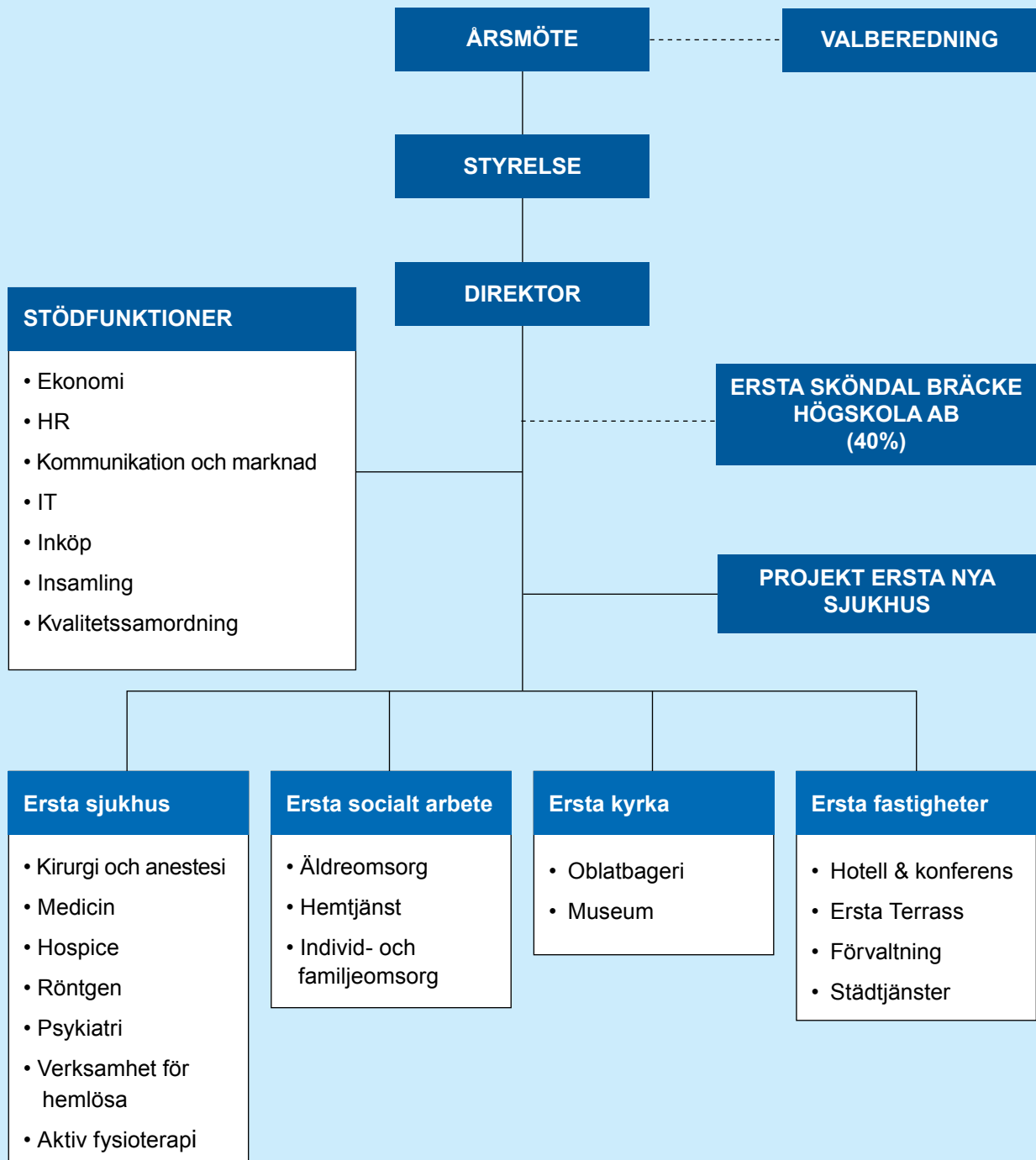
Lars Tapper

Projektchef Ersta Nya sjukhus

Lisa Tamleht

Inköpschef

Organisation



Ersta diakoni
Box 4619, 116 91 Stockholm
Telefon 08-714 61 00
www.erstadiakoni.se
PG 90 00 54-8 • BG 900-0548



Ersta diakoni